

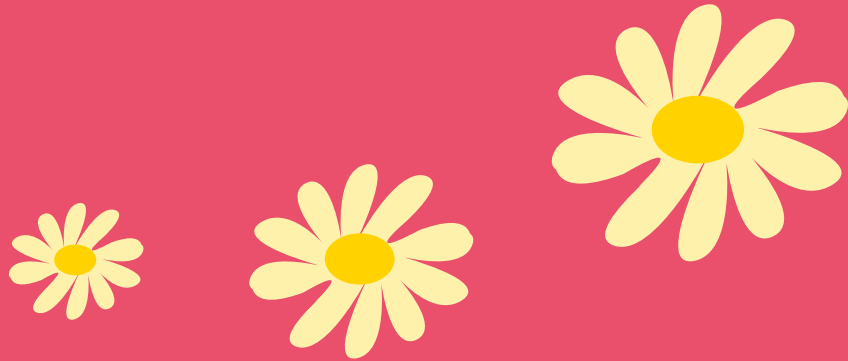


Sollentuna



Verksamhetsstöd

För dig som vill använda *Vägledning för pedagoger – Barns psykosociala ohälsa*



Vägledning för pedagoger - syfte och orsak

Syftet med arbetet i SAGA-teamen är att barn som riskerar psykosocial ohälsa ska upptäckas tidigt och få rätt stöd.

Vid starten av SAGA-teamet i Edsberg/Sjöberg/Vaxmora uttalades ett behov av stöd i det arbetet utifrån de här frågeställningarna: "När, i vilka situationer, är det dags att ta hjälp av utomstående?" och "Var vänder vi oss i dessa situationer?".

Vägledningen togs fram i samverkan i SAGA-teamet Edsberg/Sjöberg/Vaxmora. Den är uppbyggd kring situationer med barn/föräldrar som väcker frågor eller funderingar och som är formulerade av representanter från förskolor i området. Innehållet i vägledningen bygger också på *Läroplan för förskolan, Socialtjänstlagen samt forskning kring faktorer som påverkar barns psykosociala utveckling positivt respektive negativt (s.k. skydds- och riskfaktorer).*

Vägledningen gjordes för att fungera som stöd för pedagoger i arbetet med att tidigt upptäcka och ge stöd till barn som riskerar psykosocial ohälsa.

På www.sollentuna.se/uweb/saga-sollentuna/for-personal/saga-teamen/ hittar du filmer som förklarar SAGA-arbetet och hur det har fungerat i verksamheterna.

Barns psykosociala ohälsa – Vägledning för pedagoger

Det här dokumentet är till som stöd för dig som vill föra in vägledningen som en del av arbetet med tidig upptäckt och tidigt stöd på din arbetsplats. Punkterna utgår från kunskap om vad som är viktigt vid införande av nya arbetssätt på en arbetsplats.

Så här kan ni göra:

1. **Alla pedagoger tar del av vägledningen**, läser Syfte och orsak på sidan 3.
2. Utgå från ett exempel som väcker frågor eller funderingar kring ett barn och/eller kring föräldrar, till exempel den påhittade fallbeskrivningen som finns längre bak i det här häftet. I häftet finns också ett exempel från ett av SAGA-teamen på hur man löst fallet. Ni kan också utgå ifrån ett verkligt exempel från er verksamhet. Hoppa i så fall till punkt b).
 - a) Var och en läser igenom fallbeskrivningen.
 - b) Sök efter **styrkor** – när det gäller barnet, familjen och verksamheten. Anteckna i dokumentet Mappning SAGA som finns längre bak i häftet.
 - c) Sök efter **orossignaler** – när det gäller barnet, familjen och verksamheten. Anteckna i dokumentet Mappning SAGA som finns längre bak i häftet.
 - d) Ta fram *Vägledning för pedagoger – Barns psykosociala ohälsa* och använd som stöd för att komma fram till vad **pedagogerna/ni ska göra**. Börja med att stämma av **om pedagogerna/ni har gjort det förebyggande arbete** som rekommenderas i vägledningen. Gå därefter vidare till steg 1 och ta ställning till **om ni känner oro för att barnet far illa**. Om nej, gå vidare till steg 2 och utgå där ifrån de orossignaler som ni hittat för att se vilka åtgärder pedagogerna/ni behöver göra. Anteckna i Mappning SAGA på sida 8.

3. Diskutera tillsammans frågor kring era behov av att använda vägledningen. Här nedanför är förslag på frågor att diskutera:

- Vilka fördelar kan finnas med att börja använda vägledningen på förskolan?
- Vilka hinder finns?
- Hur kan vägledningen bli en del av vårt arbete med tidig upptäckt och tidigt stöd till barn som riskerar psykosocial ohälsa?

4. Fatta beslut om att börja använda vägledningen. Här nedanför är frågor som är bra att ta ställning till innan ni börjar använda vägledningen. Välj de som är relevanta för er och skriv ner vad ni kommer överens om.

- Vad är vårt mål med att använda vägledningen?
- Vem/vilka på förskolan har ansvar för att vägledningen används och att agera i enlighet med vägledningen?
- I vilket forum/till vem sker återkoppling på när åtgärder vidtas enligt vägledningen?
- Hur följer vi upp att en positiv förändring sker?
- Vem har ansvar för att agera om en positiv förändring inte sker?
- Hur gör vi föräldrar delaktiga i hur vi jobbar med tidig upptäckt och tidigt stöd i samverkan, innan ev. problem har hunnit visa sig?
- Hur introducerar vi nya medarbetare i arbetet?

5. Mejla eller ring Veronica Engström, samordnare för SAGA-teamen, om ni behöver råd eller tips:
veronica.engstrom@sollentuna.se, tel: 08-579 212 79.

6. Använd vägledningen på det sätt som ni kommit överens om. Efter en tid, reflektera över (gärna tillsammans):

- Vad fungerar bra?
- Vad är svårt?
- Behöver vi göra några förändringar i hur vi använder vägledningen?
- Behöver något i vägledningen ändras?



Fallbeskrivning

Barn: Barn 2 år och 4 månader

Verksamhet: Förskola med 3 avdelningar

Barnets avdelning: 14 barn i åldrarna 1-3 år

Bemanning i arbetslaget: 1 förskollärare (85%), 2 barnskötare (100% och 75%)

Barnet började i verksamheten: ht 2016

Bakgrund: Barnet skolades in på förskolan när hen var 1 år och 4 månader. Personalen tycker att barnet verkar trivas på förskolan.

Barnets situation på förskolan:

Barnet beskrivs av pedagogerna som ett blygt och försiktigt barn. Hen kan bli mycket skrämmd av plötsliga höga ljud som t ex en bormaskin. När det blir mycket ljud och rörelse på avdelningen så sätter barnet sig vid sidan av de övriga barnen. Inför nya aktiviteter eller plötsliga händelser, kan det hända att barnet blir paralyserad och uppenbarligen väldigt skrämmd.

Vid leksituationer visar barnet intresse för andra barn men upplevs av pedagogerna som lite avvaktande. Hen tycker om att bygga med klossar, mysa i kudrummet och att måla med vattenfärger. Hen tyr sig ofta till en av pedagogerna, den pedagog som var med och skolade in barnet. Barnet blir glad när hen ser pedagogen och håller sig ofta nära henne. När pedagogen är sjuk eller ledig verkar barnet få mindre lust att leka, och ibland kan hen även bli väldigt passiv under långa stunder.

Barnet kommunicerar genom att peka eller visar med kroppen vad hen vill och använder enstaka ord. Pedagogerna upplever att barnet förstår bra.

Barnet har vid flera tillfällen fått låna ytterkläder från förskolan då hen inte haft lämpliga kläder med sig, som t ex att jackan inte varit tillräckligt varm. Pedagogerna har vid ett flertal tillfällen noterat att barnet har smutsiga kläder och naglar samt luktar illa. Det händer med jämna mellanrum att barnet inte kommit till förskolan och att mamman inte ringt och meddelat detta innan.

Barnets familjesituation:

Familjen flyttade till kommunen i och med förskolestarten från en annan del av landet. Barnet bor med sin mamma och sin syster som är 6 år. Pappan bor på annan ort och så vitt förskolepersonalen vet så har inte barnet någon kontakt med honom.

Hur samverkar personalen och vårdnadshavarna?

Personalen har erbjudit två utvecklingssamtal sedan förskolestarten. Mamman har kommit på båda och visat intresse och engagemang i sonens förskolesituation.

Pedagogernas frågeställning:

Vad ska vi göra?

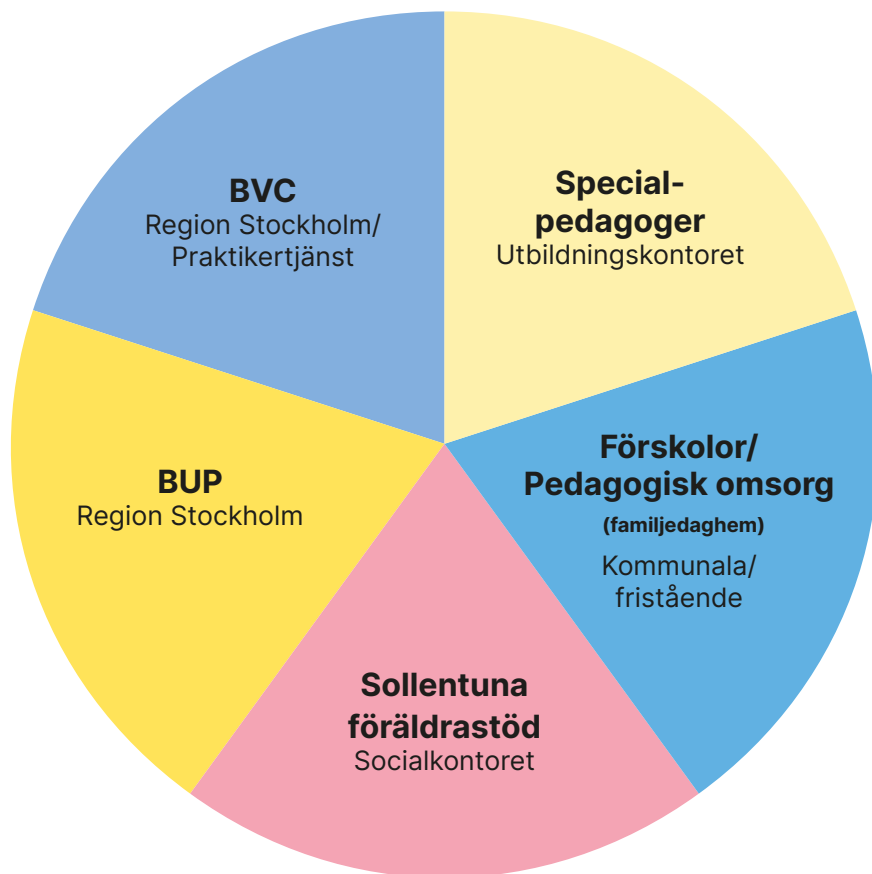
Familjen/förskolan har inget övrigt stöd i dagsläget (logoped, BUP, tilläggsbelopp, kontakt med Sollentuna föräldrastöd eller specialpedagoger).



Fungerar/är till skydd för barnet	Orosignaler/Innebar risk för barnet	Vad ska pedagogerna göra?
<p>Barnet:</p> <ul style="list-style-type: none">• Verkar trivas på förskolan = går i förskola och har en positiv anknytning till förskolan.• Trygg anknytning till en pedagog = trygg anknytning till någon vuxen.• Kan kommunicera och förstår bra (förutsättning att utveckla bl.a. lek).• Intresserar sig för olika typer av lek = att ha förmåga att leka och möjlighet att utveckla intressen. <p>Familjen:</p> <ul style="list-style-type: none">• Mamma kommit till båda utvecklingssamtalen och visar intresse – ökar chansen att barnet ska få fungerande stödinsatser. <p>Verksamheten:</p> <ul style="list-style-type: none">• Bra bemanning och stabil personalgrupp (kan öka chansen att barnet har en positiv anknytning till förskolan och kan få stöd/ anpassningar utifrån behov).	<p>Barnet:</p> <ul style="list-style-type: none">• Bara knutit an till en pedagog efter ett år, blir passiv när hans pedagog är sjuk/ledig = visar tecken på nedstämdhet/oro (visar sig ofta som tillbakadragenhets, tystlåtenhet).• Blir skrämdd/paralyserad vid plötsliga händelser och höga ljud – (hypoteser: varit utsatt för våld/bevittnat våld eller konsekvens av någon typ av funktionsnedsättning).• Utelblir från förskolan med jämna mellanrum utan att mamman meddelar = att ha oroväckande frånvaro. <p>Familjen:</p> <ul style="list-style-type: none">• Pappa inte med i familjen, varför? = att växa upp med en förälder• Smutsiga kläder, luktat illa = att ha föräldrar som brister i att ge omsorg (konsekvens av missbruk, psykisk ohälsa, bristande nätverk?)• Saknat lämpliga kläder – att ha föräldrar som brister i att ge omsorg och/eller att leva i en familj med långvarig ekonomisk stress och långvarig fattigdom.	<p>Kopplingar till vägledning:</p> <ul style="list-style-type: none">• Barn som visar tecken på bristande omsorg – samverka med föräldrarna kring det som oroar.• När barn gör eller berättar saker som väcker oro• När barnet inte kommer till förskolan utan att föräldrarna hör av sig. <p>Öka chansen att barnet får rätt stöd och insatser och minska inverkan av riskfaktor att ha föräldrar som brister i att ge omsorg genom att:</p> <ul style="list-style-type: none">• Börja prata med mamman kring det som oroar. Var tydlig med oro, konkreta exempel utan att man bedömer. Fråga hur barnet fungerar hemma.• Fråga om mamma behöver hjälp• Sollentuna föräldrastöd kan titta på situationen tillsammans med förskola och föräldrar. Vid behov vara en länk till socialtjänsten beroende på hur stort hjälpbehovet är (stötta föräldrar att själva ansöka om stöd)• Konsultera socialkontoret vid behov• Konsultera SAGA-teamet• Gör en anmälan till socialtjänsten när förskolan har fullgjort sitt uppdrag och om oron är fortsatt hög. <p>Stärka positiv anknytning till förskolan och främja trygg anknytning till fler vuxna samt minska inverkan av riskfaktor att ha en oroväckande frånvaro:</p> <ul style="list-style-type: none">• Ring mamma vid frånvaro• Se över den egna verksamheten, hjälpa barnet att knyta an till flera pedagoger. Lämna över vid positiva tillfällen. Introducera annan lek• Tydlighet och förutsägbarhet i relation till barnet. Förbered barnet på vad som ska hända för att minska obehag. Bekräfta barnets känsla när hen blir rädd.

Vad ska pedagogerna göra?	Orosignaler/innebar risk för barnet	Fungerar/är till skydd för barnet
<p>De här övningsssidorna finns i utskriftsvänligt format på www.sagasollentuna.se/peronal/mapping</p>	<p>Familjen:</p>	<p>Verksamheten:</p>
<p>Barnet:</p>	<p>Barnet:</p>	<p>Barnet:</p>

SAGA-team



FÖRSKOLOR/PEDAGOGISK OMSORG

Kan få rådgivning av

- SAGA-teamet
- Specialpedagoger
- Sollentuna föräldrastöd
- BUP
- BVC

Rådgivningen är en punktinsats/ kortare kontakt som syftar till att identifiera och åtgärda en avgränsad frågeställning.

Kan få stöd av

- SAGA-teamet
- Specialpedagoger
- Sollentuna föräldrastöd

Stöd kan även innefatta rådgivning men innebär också andra typer av stödjande och/ eller kompetensutvecklande åtgärder såsom handledning, konsultation, familjesamtal och nätverksmöten.

FÖRÄLDRAR

Kan få rådgivning av

- BUP
- BVC
- Sollentuna föräldrastöd

Rådgivningen är en punktinsats/ kortare kontakt som syftar till att identifiera och åtgärda en avgränsad frågeställning.

Sollentuna föräldrastöd kan även erbjuda mer stöd till föräldrar och BUP ger stöd/ behandling till familjer efter bedömning/utredning.

Kontakt

Sollentuna föräldrastöd, Socialkontoret (SOK)

Gemensamt nummer: 08- 579 211 99

Sok-foraldrastod@sollentuna.se

www.sollentuna.se/omsorg--stod/familj-barn-och-ungdom/foraldrastod/

www.sollentuna.se/uweb/saga-sollentuna/en-ingangssida/

Specialpedagoger, Utbildningskontoret (UK)

Uppdragsblankett: hitta rätt blankettlänk

www.sollentuna.se/uweb/saga-sollentuna/en-ingangssida/

Barnhälsovård (BHV)/BVC

www.sollentuna.se/uweb/saga-sollentuna/en-ingangssida/

Mottagningsgruppen Barn och unga, Socialkontoret (SOK)

Telefon 08-579 210 00 (kommunens växel)

www.sollentuna.se/saga/verksamheter

www.sollentuna.se/uweb/saga-sollentuna/for-personal/oro-for-barn/

BUP

En väg in, telefon: 08-123 524 50

Sollentuna BUP för barn som redan har kontakt: telefon 08-514 522 50

www.sollentuna.se/uweb/saga-sollentuna/en-ingangssida/

Sollentuna Barn- och ungdomsmedicinsk mottagning (BUMM)

Telefon 08-123 446 76

www.sollentuna.se/uweb/saga-sollentuna/en-ingangssida/

Samordnare SAGA-teamen

Veronica Engström 08-579 212 79

www.sollentuna.se/uweb/saga-sollentuna/for-personal/saga-teamen/