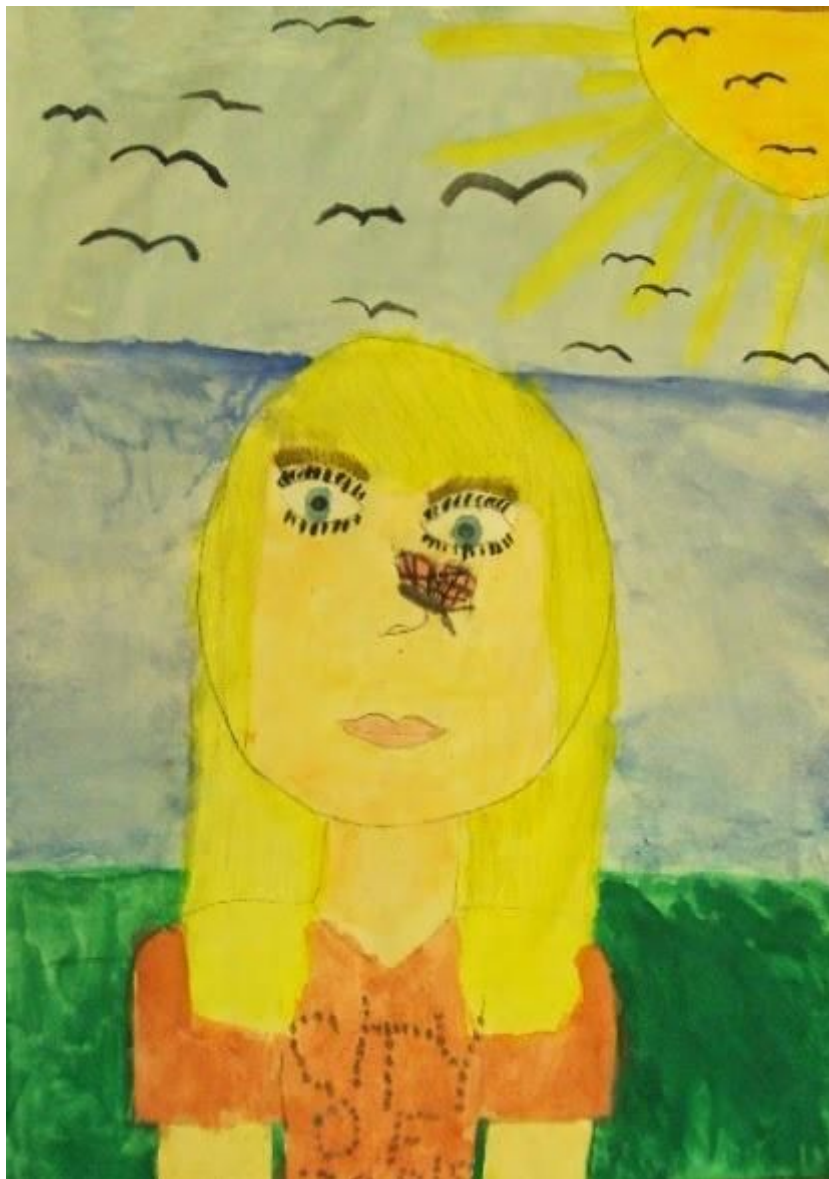


Rösjöskolans plan mot diskriminering och kränkande behandling

Verksamhetsformer som omfattas av planen: Grundskola, särskola, fritidshem

2017-2018



“Nära och långt ifrån”, Alice Engström

Grunduppgifter

Verksamhetsformer som omfattas av planen

Grundskola, särskola, fritidshem

Ansvariga för planen

Eva Axelsson

Vår vision

Vi kan, vi vill, vi vågar.

Vi hjälps åt att skapa en trygg och välkomnande atmosfär. Det finns goda förutsättningar för lärande med en lärmiljö som anpassas efter behov och är tillåtande, utmanande och kreativ. Barn och elever ges samma möjligheter att utveckla sina förmågor och intressen. Barn och elever är medaktörer i sitt eget lärande. Vi värnar om vår miljö och tar ansvar för den.

Planen gäller från

2017-08-15

Planen gäller till

2018-06-16

Läsår

2017-18

Elevernas delaktighet

På elevråd, klassråd och klassmöten som är schemalagda har eleverna diskuterat frågor om hur de upplever situationen på skolan när det gäller trygghet och trivsel. På minst ett klassmöte har man diskuterat skolgårdskartan för att höra vilka platser som eleverna tycker känns otrygga. Lärarna har individuella samtal med alla elever, i utvärderingsverktyget Unikum besvarar eleverna frågor om trivsel mm. Ett flertal enkäter, bl.a Olweus enkät om mobbning i åk 3-6.

Vårdnadshavarnas delaktighet

Genom enkäten Våga Visa, genom diskussioner på föräldramöten och föräldraråd

Personalens delaktighet

Personalen har regelbundet träffats i samtalsgrupper (Olweusmöten) där man diskuterat situationen på skolan. Uppföljning av enkäterna. Diskussioner på personalmöten.

Förankring av planen

Planen ska presenteras och diskuteras:

- återkommande på personalmöten
- soltimmar (klassmöten)
- samtalsgrupper
- på elevrådsmöten
- föräldramöte med information och diskussion om hur skolan arbetar kring mobbning (information om Olweusprogrammet)

Utvärdering

Beskriv hur fjolårets plan har utvärderats

Alla elever ska vara trygga i sin skolmiljö genom att skolans rutiner och handlingsplaner förankras. Rastverksamheten har setts över och utvecklats och rastvärdsschemat har utvärderats. Utvärdering har skett genom enkäter, diskussioner på klassråd och elevråd samt individuella samtal med elever.

Delaktiga i utvärderingen av fjolårets plan

Skolledningen, personal, elever och vårdnadshavare.

Resultat av utvärderingen av fjolårets plan

Eleverna på Rösjöskolan uttrycker allmänt att de är trygga i skolmiljön. Utifrån Olweusenkäten är det framförallt elever i åk 5 som uttrycker att de har blivit mobbade (10%). I åk 6 uppgav eleverna att det var 0 % som kände sig mobbade. Enkäten diskuterades på elevrådsmöte för att höra hur eleverna själva uppfattade resultaten. Åk 5 höll med. Eleverna i åk 6 hade en annan åsikt än den som Olweus visade.

Våra åtaganden är genomförda; skolans rutiner och handlingsplaner har setts över och utvecklats och rastverksamhet har organiserats och rastlek ingår nu i vår löpande verksamhet. Inför nästa år kommer fokus att ligga på riktade insatser kring de arbetslag/elever som identifierats genom enkäter och/eller samtal.

Årets plan ska utvärderas senast

2018-06-01

Beskriv hur årets plan ska utvärderas

Genom enkäter med elever och vårdnadshavare, individuella samtal med elever, diskussioner på klassråd och elevråd (2ggr per läsår) och i personalgrupper på APT och i samtalsgrupper.

Ansvarig för att årets plan utvärderas

Kennet Fröjd (rektor) och Eva Axelsson (bitr.rektor)

Främjande insatser

Främja ett gott beteende och en trygg stämning på skolan

Områden som berörs av insatsen

Kränkande behandling

Mål och uppföljning

Vi har en trevlig attityd och ett bra språk utan kränkande eller nedsättande uttryck. Vi följer upp i Olweusenkäten för åk 3-6, samtal med elever och diskussioner i personalgruppen.

Insats

Återkommande samtal med elever i skolan och på fritids. All personal ska reagera tydligt när de uppmärksammar kränkande eller nedsättande uttryck. All fritidspersonal har genomgått en utbildning i "Lösningfokuserad pedagogik/arbetssätt".

Ansvarig

All personal

Datum när det ska vara klart

2018-06-15

Främja alla elevers lärande och utveckling oavsett kön

Områden som berörs av insatsen

Kön

Mål och uppföljning

Alla elever ska erbjudas samma tekniska, logiska och fysiska utmaningar och alla elever ska få möjlighet att träna empatiska förmågor såsom försiktighet, hjälpsamhet och omsorg.

Uppföljning sker genom skolans jämställdhetsenkät som genomförs varje termin så man kan se en eventuell förändring.

Insats

Lärarna ska i sin undervisning lika ofta använda pojkar/män och flickor/kvinnor som exempel i undervisningen och vara uppmärksamma på och problematisera om läromedlen ger en bild som cementerar de traditionella könsmönstren. Personalen ska vara uppmärksam på hur de - tilltalar elever- gör gruppindelningar- fördelar sin uppmärksamhet

Uppmuntra eleverna till - att leka med både pojkar och flickor- att pröva nya aktiviteter- att uttrycka känslor med ord.

Ansvarig

Undervisande lärare / Fritidspersonal

Datum när det ska vara klart

2018-06-15

Höja statusen på flerspråkighet

Områden som berörs av insatsen

Etnisk tillhörighet

Mål och uppföljning

Uppmärksamma elevers flerspråkighet på ett positivt sätt. Fler elever (av de som är berättigade till det) deltar i modersmålsundervisning. Vi följer upp genom att sva-lärarna diskuterar med eleverna om hur de uppfattar sin flerspråkighet.

Insats

Från skolan visar vi att vi tycker det är viktigt att delta i modersmålsundervisning och vi medverkar till att underlätta detta. Vi lyfter fram fördelen med att kunna flera språk och skapar möjligheter för elever att använda språket i skolan.

Ansvarig

All personal

Datum när det ska vara klart

2018-06-15

I planering av gemensamma aktiviteter ta hänsyn till elever med funktionshinder

Områden som berörs av insatsen

Funktionsnedsättning

Mål och uppföljning

Anpassa de gemensamma aktiviteterna och hur de utformas så att alla elever kan delta. Analysera och diskutera med eleverna om fördomar och stereotypa föreställningar kring människor med olika funktionsnedsättningar när sådana dyker upp i media eller läromedel.

Personalen samlas i mindre grupper för utvärdering och erfarenhetsutbyte på studiedagen i januari.

Insats

Hitta lösningar så alla elever kan följa med på aktiviteter eller utflykter.

Ansvarig

Lärare, fritidspersonal och ledning

Datum när det ska vara klart

2018-06-15

Främja ett normkritiskt förhållningssätt

Områden som berörs av insatsen

Sexuell läggning

Mål och uppföljning

Vi tillämpar ett normkritiskt förhållningssätt, med särskilt fokus på begreppet familj.

Insats

Personalen uppmärksammar ordval och språkbruk. Tillsammans med eleverna analysera och diskutera fördomar och stereotypa föreställningar om människor baserat på sexuell läggning. Diskutera olika familjekonstellationer t.ex med hjälp av boken Stjärnfamiljer.

Ansvarig

All personal

Datum när det ska vara klart

2018-06-15

Religiös och kulturell samexistens

Områden som berörs av insatsen

Religion eller annan trosuppfattning

Mål och uppföljning

Alla vårdnadshavare ska med samma förtroende kunna skicka sina barn till Rösjöskolan, förvissade om att barnen inte blir ensidigt påverkade till förmån för den ena eller andra religiösa åskådningen.

Insats

I syfte att skapa religiös och kulturell samexistens tillämpa en undervisningsmetod som betonar det gemensamma inom till exempel judendom, kristendom, islam, buddism, sikhism och hinduism.

Ansvarig

Undervisande lärare i religionskunskap

Datum när det ska vara klart

2018-06-15

Göra eleverna uppmärksamma på gränser för personlig integritet

Områden som berörs av insatsen

Kön

Mål och uppföljning

Eleverna ska uppmärksammas på att det finns gränser för hur man berör varandra.

Insats

Övningar och samtal om beröringsgränser.

Ansvarig

Undervisande lärare / Fritidspersonal

Datum när det ska vara klart

2018-06-15

Kartläggning

Kartläggningsmetoder

Individuella samtal lärare-elev, enkäter, klassmöten (soltimmar), klassråd och elevråd. Olweus samtalsgrupper, APT och andra personalmöten.

Områden som berörs i kartläggningen

Kränkande behandling, Kön, Etnisk tillhörighet, Religion eller annan trosuppfattning, Funktionsnedsättning och Sexuell läggning

Hur eleverna har involverats i kartläggningen

Individuella samtal lärare-elev, enkäter, klassmöten (soltimmar), klassråd och elevråd.

Hur personalen har involverats i kartläggningen

Olweus samtalsgrupper, möten gällande utbildning Tillgänglig skola, APT och andra personalmöten.

Resultat och analys

Det finns elever som uppfattar att de är utsatta för kränkande behandling. Platser där elever kan känna sig utsatta: fotbollsplanen, omklädningsrum, kapprum och pingisbordet utomhus.

Det förekommer ett språk som kan uppfattas nedsättande och kränkande. Alla pojkar och flickor tycker inte att de behandlas lika.

Förebyggande åtgärder

Att motverka förekomsten av kränkande språk

Områden som berörs av åtgärden

Kränkande behandling

Mål och uppföljning

Det ska inte förekomma språk som är nedsättande eller kränkande någonstans på skolan. Det ska vara en trevlig stämning på fotbollsplanen och vid pingisbordet. Uppföljning sker genom enkät, individuella samtal, klassmöten (soltimmar), klassråd, elevråd och personalmöten.

Åtgärd

All personal reagerar tydligt och direkt vid nedsättande eller kränkande språkbruk. Det ska finnas tydliga regler som är kända av elever och personal. De vuxna tillsammans med eleverna ansvarar för att reglerna efterföljs.

Motivera åtgärd

Det har tydligt framkommit från flera håll (t.ex på elevrådet) att dessa platser uppfattas som otrygga av flera elever och att det förekommer ett språkbruk som kan uppfattas både nedsättande och kränkande.

Ansvarig

All personal

Datum när det ska vara klart

2018-06-15

Motverka bråk och stök i kapprum och omklädningsrum

Områden som berörs av åtgärden

Kränkande behandling

Mål och uppföljning

Eleverna ska känna sig trygga i kapprum och omklädningsrum.

Åtgärd

Det finns personal i kapprum och omklädningsrum när det är elever där.

Motivera åtgärd

Det har tydligt framkommit från flera håll (t.ex på elevrådet) att dessa platser uppfattas som otrygga av flera elever.

Ansvarig

All personal

Datum när det ska vara klart

2018-06-15

Rutiner för akuta situationer

Policy

Alla vuxna på skolan ska * främja elevers lika rättigheter* förebygga och förhindra diskriminering, trakasserier och annan kränkande behandling. Ingen vuxen ska tolerera övergrepp och kränkningar av något slag i skolan.

Rutiner för att tidigt upptäcka trakasserier och kränkande behandling

All personal skall vara uppmärksam för att upptäcka och förhindra mobbning och kränkningar.

Alla barn och elever skall veta till vem de skall vända sig om de ser eller utsätts för kränkningar.

I samtalsgrupperna delger personalen varandra sina iakttagelser och diskuterar vad som behöver åtgärdas.

Diskussioner i klasserna kring skolgårdskartan.

Vår egen trivselenkät för yngre elever.

Olweusenkäten.

Enskilda samtal med elever.

Vi strävar efter god kontakt med vårdnadshavarna.

Personal som elever och föräldrar kan vända sig till

I första hand ska elever och föräldrar vända sig till klassläraren eller någon annan i arbetslaget.

Elevhälsoteamet har ett övergripande ansvar. Elevhälsoteamet består av: skolledning, speciallärare, specialpedagoger, skolsköterska och skolpsykolog.

Rutiner för att utreda och åtgärda när elev kränks av andra elever

Så snart någon i verksamheten får kännedom om att kränkningar har eller kan ha inträffat skall, vid sidan av anmälan till rektor, uppgifterna utredas av någon i arbetslaget. Vårdnadshavare till elever som är inblandade skall kontaktas. Det som inte kan lösas av arbetslaget återrapporteras till skolledningen. Föräldrar till berörda elever informeras alltid. Utredningen bör allsidigt belysa det som inträffat och omfatta både den eller de som kan ha utövat kränkningen och den som blivit utsatt.

Rutiner för att utreda och åtgärda när elev kränks av personal

Om personal misstänks för kränkning av barn eller elev skall rektor ansvara för utredningen. Elevens vårdnadshavare skall kontaktas och erbjudas samtal med rektor och berörd personal. Om barn eller elev misstänks för kränkning av personal ansvarar skolledningen för utredningen. Elevens vårdnadshavare kontaktas. Utredningen bör allsidigt belysa det som inträffat och omfatta både den eller de som kan ha utövat kränkningen och den som blivit utsatt.

Rutiner för uppföljning

Det första som måste ske när någon i verksamheten får kännedom om att ett barn eller en elev är utsatt för trakasserier eller annan kränkande behandling är att få kränkningarna att upphöra och förhindra att de fortsätter.

Vid upptäckt av kränkande handling:

- skall vi tydligt markera att vi inte tillåter detta genom tillsägelse.

Om kränkningen upprepas följs Rösjöskolans åtgärdstrappa:

- tillsägelse
- samtal elev-personal
- vårdnadshavare kontaktas
- samtal elev-personal-vårdnadshavare
- samtal med rektor
- andra åtgärder, som t.ex. elevvårdskonferens, anmälan till Rösjöstyrelsen, polisanmälan.

Rutiner för dokumentation

Utredningen dokumenteras skriftligen ("Anmälan om kränkande behandling") och lämnas till skolledning där den förvaras så länge eleven/eleverna som berörs finns kvar på skolan.

Ansvarsförhållande

All personal är ansvarig för att upptäcka, avbryta och utreda kränkande behandling samt att informera vårdnadshavare. Vid behov kontaktas elevhälsoteamet. Rektor informeras alltid. Skolledningen ansvarar för att rutinerna är kända av all personal.