



SOLLENTUNA

FÖRFATTNINGSSAMLING

**Plan för miljö- och klimatarbetet i
Solentuna kommun
2021-2030**



Innehåll

Planens del A - Bakgrund.....	4
Sollentuna kommuns övergripande policys för arbetet för miljö och klimat	4
Dokument med övergripande relevans för miljö- och klimatarbetet	5
Översiktsplanen.....	5
Klimatutredning med koldioxidbudget.....	5
Vad är netto nollutsläpp, och hur kommer vi dit?	6
Prioriteringar inom kommunens miljö- och klimatarbete.....	6
Rådighet - kommunens möjlighet att påverka	7
Organisation och ansvar	7
Ekonomiska konsekvenser	8
Planens del B - Arbete enligt plan för miljö- och klimatarbetet.....	9
Syftet med planen för miljö- och klimatarbetet	9
Dessa omfattas av planen.....	9
Sollentuna kommuns miljö- och klimatmål hanteras inom ramen för kommunens styrmodell.....	9
Arbetet med att uppfylla miljö- och klimatmålen utgår från beslutade styrdokument och åtgärder	9
Planens struktur	10
Fokusområde mark och vatten	10
Koppling till Agenda 2030	10
Prioritering 1: Hållbart byggande och förvaltande med hänsyn till naturresurser, grönytor och klimat	11
Prioritering 2: Kvalitet i kommunens ytvatten	11
Fokusområde resurshantering och konsumtion.....	12
Prioritering 3: Hållbar konsumtion, återvinning och återbruk	12
Fokusområde trafik och transportlösningar	14
Koppling till Agenda 2030	14
Prioritering 4: Buller, föroreningar och klimatförändringar relaterat till trafik.....	14
Fokusområde kommunikation och kompetensutveckling	16
Koppling till Agenda 2030	16
Uppföljning	17
Uppföljning av styrdokumentens genomförande	17



SOLLENTUNA

FÖRFATTNINGSSAMLING

Resultatuppföljning av miljö- och klimatarbetet	17
Planens del C - Sammanställningar och förtydliganden för det praktiska arbetet.....	19
Styrdokument och åtaganden	19
Så här tydliggörs planen	23
Målkonflikter	24
Översikt över vad som styr kommunens miljö- och klimatarbete och strukturen i Plan för miljö- och klimatarbetet i Sollentuna kommun 2021-2030	25



Planens del A - Bakgrund

Enligt Sollentuna kommuns miljöpolicy av 2014 ska kommunen ha ett långsiktigt miljöprogram med mål och åtgärder. Denna plan för miljö- och klimatarbetet i Sollentuna kommun 2021-2030 svarar mot detta. Planen följer direkt på den tidigare Mål och handlingsplan för miljö- och klimatarbetet i Sollentuna kommun till 2020.

Sollentuna kommuns övergripande policys för arbetet för miljö och klimat

Sollentuna kommun har ett ambitiöst miljö- och klimatarbete som tar sin utgångspunkt i kommunens miljöpolicy, klimatpolicy och genom kommunens policy för FNs Agenda 2030. De mål och formuleringar som styr miljö- och klimatarbetet lyder:

Målsättning i kommunens miljöpolicy:

- *Sollentuna kommun ska bli den första kommunen i landet som tillgodoser sina behov utan att tära på jordens resurser.*

Målsättning i kommunens klimatpolicy:

- *Nettoutsläppen av växthusgaser behöver reduceras och minska till noll i en takt som innebär att den globala temperaturökningen inte överstiger 1,5 grader C. Detta kräver kraftfulla åtgärder.*

Denna målsättning kopplar till Parisavtalets mål om att hålla den globala temperaturökningen under 2 grader C, och helst till 1,5 grader C.

Målsättning i kommunens policy för FNs Agenda 2030:

- *Sollentuna kommun ställer sig bakom FNs globala hållbarhetsmål i Agenda 2030. Kommunen avser att bidra till att Sverige och FNs nationer uppfyller målen i Agenda 2030.*



SOLLENTUNA

FÖRFATTNINGSSAMLING

Agenda 2030

De 17 målen för hållbar utveckling enligt FNs Agenda 2030 uppdelade efter sitt huvudsakliga innehåll i miljömässiga, sociala och ekonomiska mål. Samtliga mål är starkt beroende av varandra.

Mål 13, Begränsa klimatförändringarna, är avgörande för allt hållbarhetsarbete och påverkar hela Sollentunas miljö- och klimatarbete.

Plan för miljö- och klimatarbetet i Sollentuna kommun 2021-2030 inriktar sig främst på mål 6, 7, 9, 11, 12, 13, 14 och 15.



Dokument med övergripande relevans för miljö- och klimatarbetet

Det finns särskilt två dokument som, i tillägg till miljöpolicy, klimatpolicy och policy för Agenda 2030, har en övergripande betydelse för kommunens miljö- och klimatarbete.

Översiktsplanen

Översiktsplanen vägleder arbete rörande mark- och vattenanvändningen i kommunen och visar inriktningen för en hållbar långsiktig utveckling av den fysiska miljön. Översiktsplanen är det vägledande underlag som styr kommunens planering och pekar ut huvuddragen i kommunens mark- och vattenanvändning och hur den byggda miljön ska användas, utvecklas och bevaras. Planen ska också visa hur miljö kvalitetsnormer ska följas.

Klimatutredning med koldioxidbudget

Sollentunas klimatutredning med koldioxidbudget (2020) visar hur mycket växthusgaser kommunen har kvar att släppa ut för all framtid. En koldioxidbudget kan antingen utgå från ett territoriellt perspektiv eller ett konsumtionsperspektiv. Ett territoriellt perspektiv inkluderar endast de utsläpp som sker inom kommunens gränser. Ett konsumtionsperspektiv inkluderar både de utsläpp som sker inom kommungränsen och de utsläpp som uppstår när en vara produceras utanför det geografiska området och konsumeras inom det geografiska området. Ur ett territoriellt perspektiv släpper en Sollentunabo ut 2,1 ton CO₂e¹ årligen, och ur ett konsumtionsperspektiv släpper en Sollentunabo ut 8,9 ton CO₂e årligen.

Klimatutredningen identifierar vilka insatsområden och åtgärder som Sollentuna kommun behöver arbeta med för att minska klimatutsläppen. Insatserna/åtgärderna identifierats utifrån

¹ Koldioxidekvivalenter (CO₂e) innefattar alla växthusgaser omräknade till koldioxid.



effektivitet, kostnad och rådighet. Kommunen ska i planering och genomförande av klimatarbetet utgå ifrån de åtgärder som utredningen bedömer effektiva för att klara de antagna netto noll-målen för växthusgaser.

Vad är netto nollutsläpp, och hur kommer vi dit?

Netto nollutsläpp innebär att utsläppen av växthusgaser är på en nivå som jorden klarar av att ta upp. Att nå dit innebär i praktiken att vi behöver eliminera alla utsläpp som går. Vissa kan vi idag inte ta bort, exempelvis en del utsläpp från vår avfallshantering och en del av utsläppen från livsmedelsproduktionen. Idag saknas metoder för att eliminera dessa utsläpp och de måste därför kompenseras med olika tekniker och åtgärder såsom bio-CCS² och genom att använda skogens kapacitet som kolsänka med ökad skogsplantering. Denna kompensation får enligt Sveriges klimatpolitiska ramverk högst motsvara 15 procent av växthusgasutsläppen.

Att nå netto nollutsläpp betyder att vi behöver ställa om vanor, inköp och förvaltning av allmänna resurser så att de släpper ut minsta möjliga mängd växthusgaser. Exempelvis måste transporter, produktion och konsumtion, byggande och energianvändning ställas om och bli klimatneutrala.

Prioriteringar inom kommunens miljö- och klimatarbete

Sollentuna kommuns miljöpolicy pekar ut fyra områden inom vilka miljöarbetet behöver bedrivs för att förbättra kommunens miljöarbete. Områdena utgör ramen för miljö- och klimatarbetet. Dessa områden är:

- Mark och vatten
- Resurshantering och konsumtion
- Trafik och transportlösningar
- Kommunikation och kompetensutveckling

I kommunens policy för Agenda 2030 har det identifierats ett antal områden där kommunen har en utmaning att uppnå långsiktig hållbarhet. Områdena som identifierats inom miljö- och klimatområdet är:

-hållbar konsumtion, återbruk och återvinning.

-buller, föroreningar och klimatförändringar relaterat till trafik.

-hållbart byggande med hänsyn till naturresurser, grönytor och klimat.

² Biogen koldioxidinfångning och lagring, en teknik där man fångar upp biogena utsläpp från exempelvis pappersbruk och värmeproduktion och lagrar dem i berggrunden.



SOLLENTUNA

FÖRFATTNINGSSAMLING

-kvalitet i kommunens ytvatten.



De markerade målen i Agenda 2030 omfattas av planen för miljö- och klimatarbetet och visar på lösningar på kommunens utmaningar

Rådighet - kommunens möjlighet att påverka

Kommunorganisationen har direkt rådighet över exempelvis kommunkoncernens egna inköp och investeringar. Rådigheten över den egna verksamheten innebär att kommunen kan fatta de beslut som behövs för att driva kommunens verksamheter miljö- och klimatanpassat.

Inom vissa frågor har kommunen delad eller indirekt rådighet, exempelvis inom kollektivtrafikfrågor, som hanteras inom regionen snarare än på kommunal nivå. Där har kommunen möjlighet till inflytande genom dialog och genom politisk representation. Genom översiktsplanen och detaljplanering styr kommunen huvuddragen i kommunens mark- och vattenanvändning och hur den byggda miljön ska användas, utvecklas och bevaras.

Kommunen kan påverka invånarnas val och vanor genom att underlätta ett önskat beteende, till exempel genom att bygga cykelbanor och möjliggöra ett minskat bilåkande. Ekonomiska styrmedel kan också påverka invånarna: ett exempel är avfallstaxan som är utformad så att det är fördelaktigt att återvinna istället för att slänga. Information och utbildning är ett annat sätt att påverka liksom samverkan, till exempel i form av dialogmöten. På liknande sätt kan kommunen arbeta med påverkan gentemot näringslivet.

Organisation och ansvar

I miljöpolicyn står att varje förvaltning och bolag ska ha en utsedd kontaktperson för miljöarbetet. Policyn säger också att ”kommunens nämnder och kommunala bolag ska arbeta efter miljöpolicyn med tillhörande miljöprogram i sitt budgetarbete vad gäller mål som berör miljöområdet.”

Ägardirektiv för de kommunägda bolagen Sollentuna energi och miljö AB, Sollentuna Kommunfastigheter AB, Sollentunahem AB och AB SOLOM

Kommunens helägda bolag regleras av ägardirektiv fastställda av kommunfullmäktige. Ägardirektiven innehåller en paragraf om miljö- och klimatansvar. Bolagen ska bidra till ett hållbart samhälle genom ständiga förbättringar som ökar kund- och samhällsnyttan. Bolagen ska också ha handlingsplaner för miljö- och klimatarbetet. Övriga direktiv för miljö- och



SOLLENTUNA

FÖRFATTNINGSSAMLING

klimatearbetet utgår ifrån bolagets verksamhet och dess möjligheter att påverka miljö- och klimatearbetet därigenom.

Ekonomiska konsekvenser

Plan för miljö- och klimatearbetet bygger på styrdokument och beslutade åtagande med bäring på miljö- och klimatmålen. För några arbetsområden finns inga planer på att ta fram särskilda styrdokument. I dessa fall används beslutade åtaganden på samma sätt som styrdokument.

Planen för miljö- och klimatearbetet genererar alltså inte några ytterligare krav på resurser, utöver vad som redan fattats beslut om. Planens angivna prioriteringar ger nämnderna och kommunfullmäktige en vägledning till hur begränsade resurser används på ett effektivt sätt. Den nämnd som är ansvarig för ett åtagande har själv ansvar för att i den ordinarie budgetprocessen lyfta de behov av medel som fordras för att genomföra åtagandet. Om beräkning av ekonomiska konsekvenser saknas för ett styrdokument eller ett åtagande som ingår i planen och det finns behov av en sådan så bör en ekonomisk utredning göras av berörd nämnd.



Planens del B - Arbete enligt plan för miljö- och klimatarbetet

Syftet med planen för miljö- och klimatarbetet

Syftet med en plan för miljö- och klimatarbetet är att vägleda kommunens miljö- och klimatarbete med utgångspunkt i miljöpolicy, klimatpolicy och kommunens policy för Agenda 2030. Planen är det verktyg som säkerställer att miljö- och klimatarbetet genomförs och är tillräckligt för att nå kommunens miljö- och klimatmål. Planen pekar ut prioriteringar som kommunen behöver göra för att nå miljö- och klimatmålen.

Dessa omfattas av planen

Planen för miljö- och klimatarbetet omfattar kommunens nämnder samt, om styrdokument eller andra åtaganden inom miljö- och klimatområdet så säger, även kommunens helägda bolag. Planen inkluderar också miljö- och klimatarbete riktat mot invånare och näringsliv.

Sollentuna kommuns miljö- och klimatmål hanteras inom ramen för kommunens styrmodell

I kommunens Mål och handlingsplan för miljö- och klimatarbetet 2016-2020 formulerades mål om att minska utsläppen av växthusgaser och begränsa resursanvändningen.

- *Senast år 2030 ska utsläppen av växthusgaser från den kommunala verksamheten vara netto noll.*
- *Senast år 2040 ska utsläppen av växthusgaser från kommunen som helhet¹ vara netto noll.*
- *Sollentuna kommun ska bli den första kommunen i landet som tillgodoser sina behov utan att tära på jordens resurser. Målet ska nås senast 2040.*

Från och med 2022 behandlas målen för miljö och klimat inom ramen för kommunens styrmodell under det övergripande målet om hållbar och konkurrenskraftig tillväxt. Tidsatta indikatorer sätts från och med 2023.

Till dessa övergripande mål för kommunens miljö- och klimatarbete kommer mål inom de olika verksamhetsområdena, såsom specifika mål kopplade till exempelvis energianvändning, vatten och avfall. Alla mål syftar på olika sätt till att minska kommunens avtryck på miljö och klimat.

Arbetet med att uppfylla miljö- och klimatmålen utgår från beslutade styrdokument och åtgärder

Planen baseras på de styrdokument och beslutade åtagande som har bäring på miljö- och klimatmålen. För några arbetsområden finns inga planer på att ta fram särskilda styrdokument. I dessa fall används beslutade åtaganden på samma sätt som styrdokument.

Planen utgår från att styrdokument och åtaganden har tillräckligt innehåll för att uppnå de övergripande miljö- och klimatmålen. Om det saknas styrdokument eller åtaganden inom ett



område med betydelse för kommunens miljö- och klimatarbete ska ett sådant tas fram. Detsamma gäller om ett styrdokument eller åtaganden behöver uppdateras.

När ett styrdokument eller åtagande ska uppdateras, eller ett nytt ska tas fram, behöver det säkerställas att det styr mot miljö- och klimatmålen.

Planens struktur

Planen är sorterad utefter de fyra *fokusområden* som finns i miljöpolicyen:

- Mark och vatten
- Resurshantering och konsumtion
- Trafik och transportlösningar
- Kommunikation och kompetensutveckling

Till de tre översta fokusområdena finns minst en *prioritering*. Fokusområde kommunikation och kompetensutveckling är ett stöd för att genomföra övriga fokusområden och målsättningar och har därför ingen egen prioritering. Totalt innehåller planen fyra olika prioriteringar. Prioriteringarna är hämtade från kommunens policy för Agenda 2030. I policyen för Agenda 2030 kallas dessa prioriteringar för ”områden där kommunen har en utmaning att uppnå långsiktig hållbarhet”. Syftet med prioriteringarna är att peka ut de områden som särskilt behöver bevakas så att kommunen håller ett tillräckligt tempo i arbetet mot långsiktig hållbar utveckling.

Inom varje prioritering finns en eller flera *målsättningar* vars syfte är att konkretisera prioriteringen. Totalt innehåller planen sju målsättningar. I planen finns också beskrivningar av vilka insatser som är viktiga att göra för att nå målsättningarna.

Fokusområde mark och vatten

Sollentuna är en kommun som präglas av en blandning av villastäder, radhusområden, tät bebyggelse av flerbostadshus och närheten till grönområden och natur. Sollentuna har fyra naturreservat och i kommunen finns åtta sjöar, en havsvik samt ett antal vattendrag.

Kommunen växer stadigt i enlighet med mål om ökat bostadsbyggande. Expansionen av bebyggelse måste ske i samklang med våra grönytor och naturresurser och med hänsyn till den klimatpåverkan som ny- och ombyggnation orsakar.

Koppling till Agenda 2030

Fokusområde mark och vatten kopplar närmast till följande mål i FNs Agenda 2030: Mål 6. Rent vatten och sanitet, Mål 11. Hållbara städer och samhällen, Mål 12. Hållbar konsumtion och produktion, Mål 13. Bekämpa klimatförändringarna, Mål 14. Hav och marina Resurser och Mål 15. Ekosystem och biologisk mångfald.





Prioritering 1: Hållbart byggande och förvaltande³ med hänsyn till naturresurser, grönytor och klimat

Målsättning: Kommunen ska arbeta enligt planeringsprinciperna i planen för urban grönstruktur, samt utveckla grönytefaktor som en metod för att förstärka grönstrukturen i den bebyggda miljön.

Målsättning: I samtliga investerings- och underhållsprojekt som kommunen och kommunens bolag genomför behöver kommunen minska utsläppen från hela byggprocessen för att nå målet om netto nollutsläpp och målet att inte töra på jordens resurser. Arbetet ska bedrivas med hjälp av riktlinjer⁴ för hållbart byggande.

Målsättning: Kommunen ska sträva efter att privata aktörer som bygger i Sollentuna har kännedom om riktlinjerna för hållbart byggande och arbetar för att minska klimatpåverkan från hela byggprocessen.

Kommunens översiktsplan och kommunens plan för urban grönstruktur visar den strategiska inriktningen för arbete med att bevara och utveckla kommunens naturområden och bebyggda områden. Kommunen behöver arbeta enligt plan för urban grönstruktur för att bibehålla och stärka naturmark och gröna ekologiska samband, för att utveckla den biologiska mångfalden.

Kommunen har ett starkt fokus på byggande och att bidra till regionens behov av nya bostäder. Eftersom byggskedets klimatpåverkan till ca 80 procent⁵ kommer från tillverkning av byggmaterial behöver kommunen genom kravställen lägga stort fokus på byggmaterial. Kommunen arbetar med beräkningar av byggandets utsläpp genom livscykelanalyser, och ska fortsätta utveckla detta arbete för att driva på arbetet för minskade utsläpp från byggande.

Prioritering 2: Kvalitet i kommunens ytvatten

Målsättning: Kommunen ska fram till år 2027 arbeta för och möjliggöra att den externa belastningen av fosfor från dagvatten till Edsviken kan minska med totalt cirka 347kg fosfor/år.

Uppföljning visar att kommunens ytvatten inte håller tillräckligt hög kvalitet för att uppfylla miljökvalitetsnormerna. För att nå en hållbar vattenhantering och god kvalitet i kommunens ytvatten ska Sollentuna kommun arbeta enligt kommunens vattenplan. Edsviken är det vattenområde i Sollentuna som ligger längst ifrån måluppfyllnad. Målsättningen är i linje med

³ Ordet *förvaltande* har lagts till den ursprungliga formuleringen ur policy för Agenda 2030. Detta för att betona att även driftskedet är avgörande för en hållbar hantering av byggnation såväl som naturresurser.

⁴ När denna plan skrivs finns följande riktlinjer för hållbart byggande: alla nya byggnader uppförda i kommunal regi ska lägst klara Miljöbyggnad silver.

⁵ IVL Svenska Miljöinstitutet, Rapport nr B2217, 2015.



de behov och åtgärder som redogörs för i kommunens vattenplan. Målsättningen utgör en av flera viktiga nycklar till att kunna nå satta miljö kvalitetsnormer för Edsviken.

För kommunen innebär målsättningen konkret att man prioriterar att avsätta mark för VA-huvudmannen att anlägga reningslösningar för det allmänna dagvattnet innan det når recipient. Det innebär även att kommunen behöver ta ansvar för och förbättra dagvattenhanteringen på allmän plats och gata.

Fokusområde resurshantering och konsumtion

En hållbar konsumtion och produktion är avgörande för att minska kommunens klimatpåverkande utsläpp och nyttjande av jordens resurser. Målet om att minska nettoutsläppen av växthusgaser till noll i en takt som innebär att den globala temperaturökningen inte överskrider 1,5 grader samt målet om att kommunen som helhet inte ska tära på jordens resurser kan bara nås om kommunen såväl som dess invånare och verksamma i kommunen ändrar sina konsumtionsmönster.

Resurshantering och konsumtion innefattar konsumtion av varor och tjänster inom Sollentuna kommun: i organisationen och i kommunens geografiska område. Användning av el- och värmeenergi ingår i fokusområdet. Att ställa om transportsektorn för minskade fossila utsläpp är också en del i arbetet med resurshantering, såväl som en del av arbetet med trafik och transportlösningar.

Koppling till Agenda 2030

Fokusområde resurshantering och konsumtion kopplar närmast till följande mål i FNs Agenda 2030: Mål 7. Hållbar energi för alla, Mål 11. Hållbara städer och samhällen och Mål 12. Hållbar konsumtion och produktion.



Prioritering 3: Hållbar konsumtion, återvinning och återbruk

Målsättning: Upphandling ska användas som ett medel för att uppfylla kommunens miljö- och klimatmål samt målen i Agenda 2030.

Målsättning: Avfallsmängderna ska minska med minst 20 procent från 2021 till 2032. Målet omfattar allt avfall i kommunen, oavsett källa.

Prioriteringen kräver att resurser används effektivare, konsumtionsmönster förändras och produkters livstid förlängs. Kommunen har identifierat att insatser för återbruk behöver stärkas, men även för materialåtervinning och för minskad konsumtion.

Kommunen måste arbeta med insatser som underlättar för den egna organisationen samt för kommuninvånare och näringsliv att låna, byta, hyra och reparera och därigenom öka återbruk av produkter.



SOLLENTUNA

FÖRFATTNINGSSAMLING

Materialåtervinning är viktigt för de produkter som ändå inte kan återbrukas. Här kan kommunen underlätta till exempel med platser för återvinningsstationer.

Det är möjligt att avstå viss konsumtion av produkter eller ersätta dem med konsumtion av upplevelser och tjänster och därmed göra den största miljö- och klimatnyttan. Kommunens uppgift blir att erbjuda alternativ och att uppmuntra till ett hållbart konsumtionsmönster.

Målsättningen om minskade avfallsmängder är hämtad från Avfallsplan 2021-2032 och omfattar allt hushållsavfall, verksamhetsavfall, avfall med producentansvar och avfall från offentlig miljö. Avfallsplanen vänder sig till såväl kommunorganisationen som invånare och företag i kommunen.

För att kommunorganisationen ska ställa om till en hållbar konsumtion behöver ett internt arbete med att minska konsumtionen bedrivas samtidigt som högre miljö- och klimatkrav ställs i upphandlingar och inköp. Kommunens inköps- och upphandlingspolicy med tillhörande regler ska användas i detta arbete.



Fokusområde trafik och transportlösningar

Den huvudsakliga delen (82%) av de utsläpp av växthusgaser som sker inom Sollentuna kommuns geografiska område kommer från trafik och transporter.⁶ Också utsläpp av andra luftföroreningar och förekomst av buller orsakas av trafik och transporter. En omställning till ett samhälle där huvuddelen av kortare resor görs till fots, per cykel eller med kollektivtrafik är nödvändig för att minska utsläpp av koldioxid och andra trafik- och transportrelaterade utsläpp såväl som buller. För de resor och transporter som behöver göras med bil är övergången till en fossilfri transportsektor nödvändig.

Koppling till Agenda 2030

Fokusområde trafik och transportlösningar kopplar närmast till följande mål i FN:s Agenda 2030: Mål 7. Hållbar energi för alla, Mål 9. Hållbar industri, innovationer och infrastruktur och Mål 11. Hållbara städer och samhällen.



Prioritering 4: Buller, föroreningar och klimatförändringar relaterat till trafik

Målsättning: Fossila växthusgasutsläpp från transportsektorn ska reduceras med 70 procent till år 2030 (basår 2010) enligt ett nationellt beslut. Sollentuna ska bidra till det nationella målet utifrån kommunens rådighet. Inom rådigheten ryms att söka externa samarbeten för att uppnå det nationella målet samt att verka för att minska utsläppen genererade av personer och verksamheter inom det geografiska området med 70 procent. Samtidigt ska alla kommunorganisationens upphandlade transporter bli helt fossilfria till år 2030.⁷ Buller och utsläpp av föroreningar till följd av trafik och transporter ska minska.

Majoriteten av de trafikrelaterade utsläppen i Sollentuna har kommunen inte rådighet över, men genom kommunens ansvar för översiktsplanering och detaljplaneläggning kan kommunen forma förutsättningar för minskade transporter.

För att öka gång, cykel och användning av kollektivtrafik för transporter behöver kommunen fortsätta arbetet i enlighet med kommunens trafikpolicy, där det finns ett antal strategier för att göra hållbara transportval.

För att minska omgivningsbuller arbetar kommunen enligt ett åtgärdsprogram, och kommunen ska också samverka med Trafikverket för att bygga bullerplank och vallar och andra bullerreducerande åtgärder.

Kommunens energiplan styr mot en fossilfri transportsektor, för att nå mål om fossilfria transporter både inom kommunorganisationen och för kommunen som geografiskt område.

⁶ RUS, Nationella emissionsdatabasen.

⁷ Målsättningarna om reduktion av fossila växthusgaser från transportsektorn i det geografiska området samt från kommunens upphandlade transporter utgår från Sollentuna kommuns energiplan (remissversion).



SOLLENTUNA

FÖRFATTNINGSSAMLING

Kommunen kan bland annat underlätta för installation av laddstolpar och snabbladdpunkter samt för etablering av tankställen för fossilfria bränslen.

Kommunen har full rådighet över utsläpp från kommunens och de helägda bolagens egna transporter och upphandlade transporter. För att minska påverkan från dessa behöver kommunen arbeta med två huvudinriktningar. Användandet av bil i tjänst måste minska, och kommunen måste fortsätta att underlätta för gång, cykel och kollektivtrafik för resor i tjänst samt för distansmöten. Vissa resor går inte att genomföra utan bil, därför behöver kommunen fortsätta övergången till en fossilfri fordonsflotta, som ska vara genomförd senast 2025. De upphandlade transporterna ska vara fossilfria år 2030. För att lyckas kommer det interna arbetet med att ställa miljökrav i upphandling av fordon och tjänster där transporter ingår vara avgörande.



Fokusområde kommunikation och kompetensutveckling

Kommunen har en kommunikationsplan för miljö- och klimatfrågor, som syftar till att ge en överblick av kommunikationen inom miljö- och klimatområdet. Kommunikationsplanen är också en vägledning för hur kommunikationsinsatser ska planeras och skapas.

Kommunikation av miljö- och klimatarbetet och att främja kompetensutvecklingen måste ske kontinuerligt och inom alla fokusområden. Kommunens miljöpolicy beskriver att kommunen ska arbeta med kunskapsspridning i miljöfrågor till kommunens anställda, kommunens näringsidkare och invånare.

Miljö- och klimatarbetet behöver vara känt i den kommunala organisationen, för att få fullt genomslag. Kunskapsspridningen kan bland annat ske med hjälp av information från kommunledning, med hjälp av kommunens miljönätverk, genom intranätet och genom riktade informationsinsatser.

För att kommunen ska kunna ligga i framkant, såsom beskrivs i miljöpolicyen, krävs att personal med aktuell och tillräckligt hög kompetens inom miljö- och klimatområdet finns.

På kommunens intranät finns en interaktiv miljöutbildning som alla medarbetare uppmanas genomföra. Utbildningen är också öppen för allmänheten på kommunens externa webbplats. På webbplatsen finns också Miljöbarometern, som innehåller samlad information om kommunens miljöarbete samt status inom olika miljö- och klimatområden. Miljöbarometern uppdateras kontinuerligt och utvecklas i enlighet med kommunens miljö- och klimatarbete.

För de områden där kommunen har begränsad rådighet är kommunikation och kompetensutveckling de starkaste verktygen för att driva förändring hos invånare och företag verksamma i kommunen. Kommunen ska samverka med näringslivet inom miljö- och klimatfrågor, exempelvis genom ett miljönätverk med utgångspunkt i Agenda 2030. Kommunen ska bedriva informationskampanjer för att påverka näringsliv och kommuninvånare. Energi- och klimatrådgivningen är ett redskap som kommunorganisationen använder för att ge opartisk rådgivning till invånare och till små och medelstora företag om energianvändning och klimatpåverkan. Rådgivningen finansieras med statliga medel, och är till stor del inriktad på kommunikation och kompetensutveckling.

Koppling till Agenda 2030

Fokusområde kommunikation och kompetensutveckling kopplar närmast till följande mål i FN:s Agenda 2030: Mål 12: Hållbar konsumtion och produktion och Mål 13. Bekämpa klimatförändringarna. Fokusområdet är samtidigt stödjande för övriga miljö- och klimatrelaterade mål i Agenda 2030.





Uppföljning

Miljö- och klimatarbetets framsteg är till stor del beroende av god uppföljning, både av hur arbetet genomförs och att den avsedda effekten av arbetet nås inom planerad tid.

Uppföljningen omfattar dels att kontrollera att styrdokumenterna och åtagandena efterlevs och att åtgärder (om sådana finns) genomförs, dels att försäkra att det genomförda arbetet leder till avsett resultat, d v s att begränsa resursanvändningen och minska utsläpp av växthusgaser.

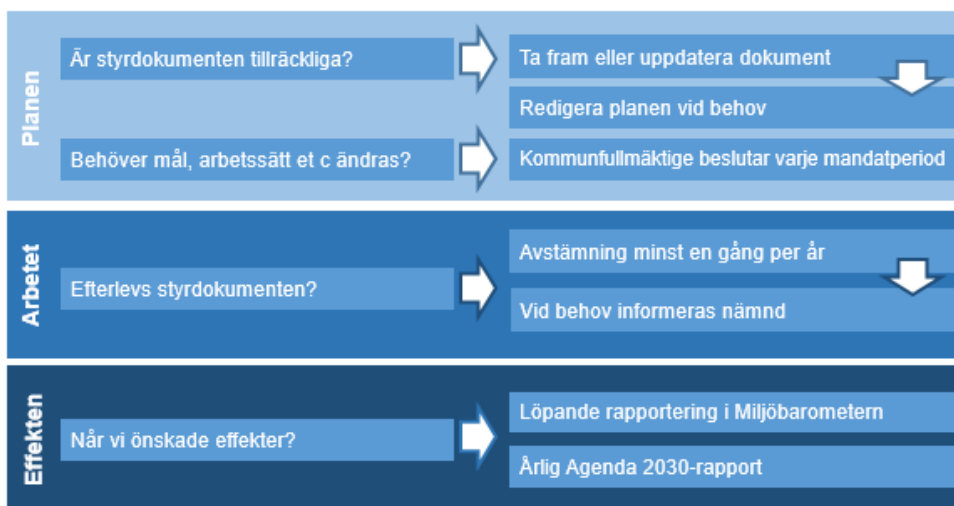
Uppföljning av styrdokumentens genomförande

Varje år ska en översyn göras av de styrdokument och övriga åtaganden som ingår i planen för miljö- och klimatarbetet, för att följa upp att alla dokument och åtaganden är aktuella.

Varje år görs även en genomgång av att nämnderna arbetar enligt tidplan med de åtaganden som berör nämnden.

Varje nämnd har genom policy för Agenda 2030 ett antal Agenda 2030-mål kopplade till sin verksamhet. Arbetet med dessa mål beskrivs av nämnden i verksamhetsplan och verksamhetsberättelsen. Enligt policy för Agenda 2030 kommer detta arbete att beskrivas i en särskild rapport. Den rapporten används också för att följa upp att miljö- och klimatarbetet fortskrider enligt plan. Även kommunens helägda bolag omfattas av Agenda 2030-uppföljningen.

Under varje mandatperiod görs en översyn av planen för miljö- och klimatarbetet för att säkerställa att planen är aktuell och fortfarande driver arbetet i linje med kommunens mål och policys. I samband med detta görs också en översyn av de prioriterade områdena och målsättningarna kopplade till dessa.



*Uppföljning
av Plan för
miljö- och
klimatarbetet
i Sollentuna
kommun
2021-2030*

Resultatuppföljning av miljö- och klimatarbetet

Nuläget för kommunens miljö- och klimatarbete följs upp, beskrivs och kommuniceras årligen i kommunens miljöbarometer. Miljöbarometern är alltså det verktyg som används för



SOLLENTUNA

FÖRFATTNINGSSAMLING

att mäta uppfyllnadsgraden av kommunens miljö- och klimatarbete. Miljöbarometern finns tillgänglig på kommunens hemsida. I miljöbarometern görs kommunens miljöbokslut som kommunens årsredovisning refererar till.

Växthusgasutsläpp till följd av konsumtion följs upp på nationell nivå, ifrån en schablonmässig mätning baserad på nationell export- och importstatistik. Denna uppföljning används för att visa en generell utveckling av våra konsumtionsbaserade utsläpp. Siffror som visar konsumtionsutsläpp per capita specifikt för Sollentuna kommun finns ännu inte att tillgå.



Planens del C - Sammanställningar och förtydliganden för det praktiska arbetet

Styrdokument och åtaganden

I den här tabellen visas de åtaganden med bäring på miljö och klimat som kommunorganisationen ska arbeta med. Åtagandena är hämtade från styrdokument beslutade av kommunfullmäktige, kommunstyrelsen eller annan nämnd. Även beslutade åtaganden som inte finns i något styrdokument ingår. Listan över åtaganden och styrdokument utger sig inte för att vara helt komplett.

Plan för miljö- och klimatarbetet bygger på styrdokument och beslutade åtagande med bäring på miljö- och klimatmålen. För några arbetsområden finns inga planer på att ta fram särskilda styrdokument. I dessa fall används beslutade åtaganden på samma sätt som styrdokument.

Ett urval av målen, måtten och indikatorerna återfinns i kommunens verksamhetsplan. De har alla bäring på Agenda 2030. Det innebär att uppföljningen av planen för miljö- och klimatarbetet vävs samman som en del av tillämpningen av policyn för Agenda 2030 i Sollentuna kommun.

Åtagande och hänvisning till styrdokument	Åtagandets miljönytta	Ansvariga nämnder/bolag utpekade i styrdokument/ åtaganden ⁸	Fokusområde
Arbeta enligt Miljöpolicy för Sollentuna kommun	Skapa systematik i kommunens miljöarbete.	Alla nämnder och helägda bolag.	Alla fokusområden
Arbeta enligt Klimatpolicy för Sollentuna kommun	Skapa systematik i kommunens klimatarbete.	Alla nämnder och helägda bolag.	Alla fokusområden
Arbeta enligt Policy för FNs Agenda 2030 i Sollentuna kommun	Skapa handling i kommunorganisationen med avsikt att uppfylla samtliga 17 mål i FNs Agenda 2030	Alla nämnder och helägda bolag (för bolagen gäller delar av policyn).	Alla fokusområden
Arbeta enligt Översiktsplan	Visar inriktningen för kommunens användning av mark och vatten	KS	Mark och vatten Trafik och transportlösningar
Arbeta enligt Markanvisningspolicy	Verktyg för att bedöma en exploaterings totala	KS	Mark och vatten

⁸ Även andra nämnder/bolag än de som nämns här kan ha eller tilldelas ansvar för genomförande. Gäller särskilt då KS utpekats som ansvarig.



Åtagande och hänvisning till styrdokument	Åtagandets miljönytta	Ansvariga nämnder/bolag utpekade i styrdokument/ åtaganden ⁸	Fokusområde
	miljö- och klimatpåverkan		
Arbeta enligt Dagvattenpolicy	Styr hantering av dagvatten för att minska risken för översvämningar, skadlig påverkan på samhället och begränsa spridning av föroreningar till sjöar och vattendrag.	KS	Mark och vatten
Arbeta enligt Vattenplan	Hållbar vattenhantering.	KS, KLN, KFN, MBN, NTN, SHBN, SKAB, SEOM	Mark och vatten
Följ Skyddsföreskrifter till förekomst av förorening av grundvattentillgångar	Beskriver skyddsområde för grundvattentäkter	MBN	Mark och vatten
Följ Lokala hälsoskydds-föreskrifter för Sollentuna kommun	Lokala föreskrifter för att skydda människors hälsa och miljön.	KS, MBN	Mark och vatten
Arbeta enligt Teknisk handbok	Ställa krav på allmän infrastruktur och säkerställa en mer enhetlig standard.	Ingen nämnd utpekad	Mark och vatten
Ta fram riktlinjer för hållbart byggande (Tills riktlinjerna finns på plats ska alla nya byggnader uppförda i kommunal regi lägst klara Miljöbyggnad silver.)	Vägledning för byggande med hänsyn till kommunens mål om netto nollutsläpp och att inte tära på jordens resurser.	Preliminärt: KS, SHBN, SKAB, SHAB, SEOM, KLN	Mark och vatten Resurshantering och konsumtion
Arbeta för minskad klimatpåverkan från byggandet med hjälp av livscykelanalyser i enlighet med målsättning i klimatnämndens verksamhetsplan	Metod för kartläggning av byggandets klimatpåverkan.	KLN	Mark och vatten Resurshantering och konsumtion
Arbeta enligt Plan för urban grönstruktur	Utveckla och stärk urban grönstruktur för att främja biologisk mångfald och ekosystemtjänster	KS	Mark och vatten



Åtagande och hänvisning till styrdokument	Åtagandets miljönytta	Ansvariga nämnder/bolag utpekade i styrdokument/ åtaganden ⁸	Fokusområde
Arbeta med kolinlagring och bevarande av kollagret i enlighet med målsättning i klimatanpassningsplan	Kolinlagring och kollagret i kommunens natur- och parkmark ska bibehållas eller utökas, med hänsyn till den mark som tas i anspråk för exploateringar.	KLN	Mark och vatten
Arbeta enligt Utveckling och skötsel av Sollentunas parker och naturområden 2019-2022	Utveckla kvaliteten i Sollentunas parker och naturområden	NTN	Mark och vatten
Arbeta med klimatanpassning i enlighet med "Klimatförändringar i Sollentuna kommun – kunskapssammanställning och förslag till fortsatt arbete" av Sweco. Arbetet bör inriktas på de områden där kommunen är särskilt sårbara.	Beskriver hur kommande klimatförändringar kan påverka kommunen, samt behov av klimatanpassning.	Ingen utpekad nämnd	Mark och vatten
Arbeta med undersökningar och saneringar av förorenad mark.	Visar behov av sanering av förorenade kommunägda marker enligt en prioriteringslista baserad på riskklassning.	KS	Mark och vatten
Ta fram ny handlingsplan för förorenade områden.	Sammanställer och riskklassar potentiellt förorenade marker inom kommunen (kommunägd och privat).	MBN	Mark och vatten
Följ Sollentuna kommuns regler för kapitalförvaltningen	Beskriver att kommunen ska undvika placeringar i företag med sin huvudsakliga verksamhet inom områden med betydande klimat- och miljöpåverkan	KS	Resurshantering och konsumtion
Arbeta enligt Digitaliseringspolicy	Hållbarhetsperspektivet ska beaktas i allt arbete med digitalisering	KS	Resurshantering och konsumtion



Åtagande och hänvisning till styrdokument	Åtagandets miljönytta	Ansvariga nämnder/bolag utpekade i styrdokument/ åtaganden ⁸	Fokusområde
Arbeta enligt Mat- och måltidspolicy	Produktion och transport sker till minsta möjliga negativa miljö- och klimatpåverkan	KS, UN, KFN, VON, SON	Resurshantering och konsumtion
Arbeta enligt Inköps- och upphandlingspolicy samt Regler för miljö- och klimatkrav i upphandling.	Miljökrav i upphandling är en viktig del för att minska kommunens konsumtionsutsläpp.	Alla nämnder och helägda bolag	Resurshantering och konsumtion
Arbeta enligt Avfallsplan 2021-2032	Minska resursanvändning och öka cirkulär hantering	KS	Resurshantering och konsumtion Mark och vatten
Arbeta enligt Föreskrifter för avfallshantering i Sollentuna kommun	Tillsammans med avfallsplanen utgör föreskrifterna kommunens renhållningsordning	KS, KLN, SEOM, MBN	Resurshantering och konsumtion Mark och vatten
Ta fram ny Kemikalieplan	Styr inköp av giffria varor samt utfasning av farliga ämnen.	Preliminärt: KS, UN	Resurshantering och konsumtion Mark och vatten
Arbeta enligt Energiplan	Syftar till att energieffektivisera samt eliminera fossila utsläpp från el- och värmesektorn. Syftar också till att minska de fossila utsläppen från transporter.	Samtliga nämnder samt helägda bolag	Resurshantering och konsumtion Trafik och transportlösningar
Arbeta med energi- och klimatrådgivning (under förutsättning att Energimyndigheten lyser ut nya projektmedel och att Sollentuna söker och tilldelas medel)	Opartisk rådgivning om energi- och klimat till privatpersoner samt små och medelstora företag	KLN	Resurshantering och konsumtion Kommunikation och kompetensutveckling Trafik och transportlösningar
Arbeta enligt Trafikpolicy	Prioriteringsordning: gång, cykel, kollektivtrafik	KS	Trafik och transportlösningar Resurshantering och konsumtion
Följ Regler för Sollentuna kommuns arbetstagares och förtroendevaldas resor	Syftar till att minska resande och i synnerhet flygresande.	KS	Trafik och transportlösningar Resurshantering och konsumtion



Åtagande och hänvisning till styrdokument	Åtagandets miljönytta	Ansvariga nämnder/bolag utpekade i styrdokument/ åtaganden ⁸	Fokusområde
Arbeta enligt Cykelplan	Utöka cykelinfrastrukturen och öka cykeltrafiken	KS	Trafik och transportlösningar Resurshantering och konsumtion
Arbeta enligt Parkeringsplan	Verktyg för att säkerställa att den mark som finns tillgänglig används i linje med kommunens mål om hållbar tillväxt, ur ett socialt, ekonomiskt och miljömässigt perspektiv.	KS	Trafik och transportlösningar Resurshantering och konsumtion Mark och vatten
Följ Regler för miljö- och trafiksäkerhetskrav avseende fordon	Tydliggör krav på kommunens fordon att minska klimatpåverkan	KS, SEOM	Trafik och transportlösningar Resurshantering och konsumtion
Arbeta enligt Åtgärdsprogram mot buller för Sollentuna kommun 2018-2023	Skapa bättre ljudmiljö och minska bullrets negativa effekter på människor	KS	Trafik och transportlösningar
Arbeta enligt Luftguiden	Luftguiden är ett stöd för kommunernas luftvårdsarbete, framtaget av Naturvårdsverket	MBN	Trafik och transportlösningar
Fortsätta arbete inom Östra Sveriges luftvårdsförbund	Regionalt samarbete inom fyra län, med syfte att övervaka, analysera och beskriva luftkvalitet.	MBN	Trafik och transportlösningar

KS = kommunstyrelsen, MBN = miljö- och byggnadsnämnden, SHBN = samhällsbyggnadsnämnden, KLN = klimatanämnden, NTN = natur- och tekniknämnden, UN = utbildningsnämnden, KFN = kultur- och fritidsnämnden, VON = vård- och omsorgsnämnden, SON = socialnämnden, SKAB = Sollentuna Kommunfastigheter AB, SHAB = Sollentunahem AB, SEOM = Sollentuna Energi och Miljö AB, Solom = AB Solom är Sollentuna kommuns vård- och omsorgsbolag.

Så här tydliggörs planen

För att miljö- och klimatarbetet ska drivas framåt i nödvändigt tempo är det viktigt att ansvar och åtaganden blir tydligt för förvaltningarna i kommunen och hos de helägda bolagen. Varje förvaltning och bolag uppmanas att göra en sammanställning av de åtaganden som gäller den specifika förvaltningen/bolaget inklusive eventuella konkreta aktiviteter. Sammanställningen bör också visa vilka styrdokument som verksamheten ska arbeta med och vilka Agenda 2030-mål som förvaltningen/bolaget arbetar mot. Ansvariga för planen för miljö- och klimatarbetet erbjuder hjälp med att ta fram dessa sammanställningar.



SOLLENTUNA

FÖRFATTNINGSSAMLING

Genom regelbundna uppsiktsmöten med de förvaltningar och bolag som genomför miljö- och klimatarbetet följer ansvariga för planen för miljö- och klimatarbetet upp att arbetet ger önskat resultat. Uppsiktsmötena är också ett tillfälle att diskutera hur arbetet fungerar och om verksamheten behöver stöd.

Målkonflikter

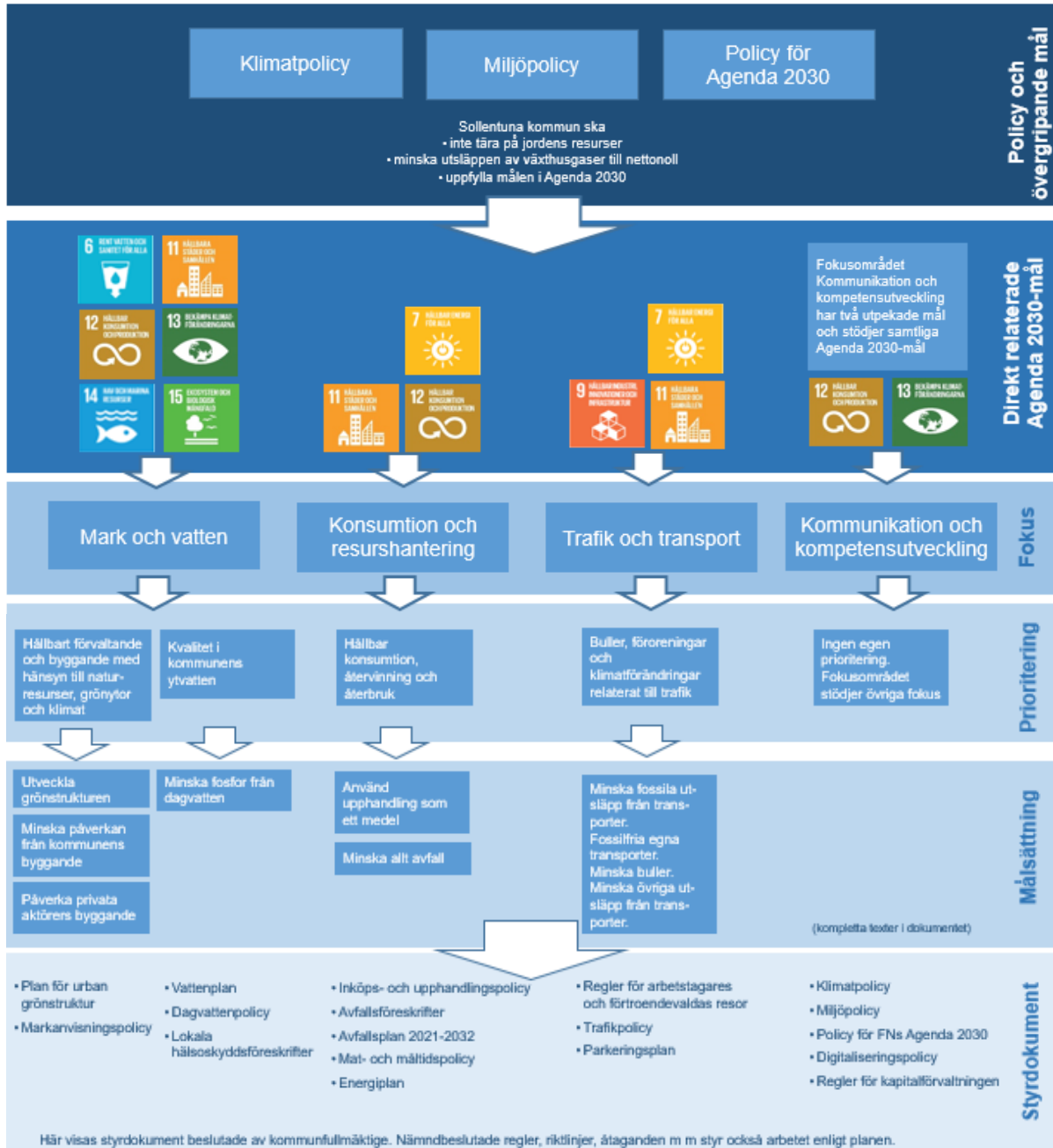
Målkonflikter som uppstår ska lyftas till chef eller ledning som – vid behov - tar dem vidare till politiken när de är utredda och det finns underlag att ta ställning till. Målkonflikter kan uppstå mellan exempelvis kommunens utvecklingsmål och målsättningar om minskad klimatpåverkan från kommunens aktiviteter, samt kopplat till kostnader av genomförande av olika åtaganden.



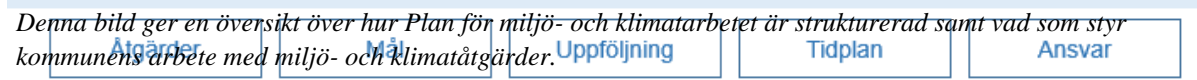
SOLLENTUNA

FÖRFATTNINGSSAMLING

Översikt över vad som styr kommunens miljö- och klimatarbete och strukturen i Plan för miljö- och klimatarbetet i Solentuna kommun 2021-2030



Så styr styrdokumenterna arbetet
(omfattning varierar mellan dokumenten)





SOLLENTUNA

FÖRFATTNINGSSAMLING
