

Sollentuna författningssamling

Allmänna lokala ordningsföreskrifter för Sollentuna kommun

Antagen av kommunfullmäktige	Ikraft	Tillhörighet
Kommunfullmäktige 2026-03-26 § 34, dnr KS-2025/001450	2026-04-21	Kommunstyrelsen



Sollentuna



Sollentuna

Innehåll

1. Inledning.....	4
2. Definitioner	4
3. Föreskrifternas innehåll och tillämpningsområde	4
3.1 Ordningsslagen och lokala föreskrifter.....	4
3.2 Offentlig plats.....	4
3.3 Områden jämställda med offentlig plats	5
3.4 Kommunens yttrande i ärenden om polistillstånd	5
4. Lokala föreskrifter	5
4.1 Lastning av varor m.m.	5
4.2 Schaktning, grävning m.m.	5
4.3 Störande buller	6
4.4 Containerar eller liknade behållare.....	6
4.5 Markiser, flaggor och skyltar.....	6
4.6 Affischering	6
4.7 Högtalarutsändning	6
4.8 Insamling av pengar	7
4.9 Förtäring av alkohol samt bruk av lustgas i berusningssyfte.....	7
4.10 Ambulerande försäljning.....	8
4.11 Camping	8
4.12 Badförbud	8
4.13 Hundar allmänt	8
4.14 Hundar vistelseförbud.....	8
4.15 Hundar kopplingstvång.....	8
4.16 Hundar förening.....	9
4.17 Sprängning och skjutning med eldvapen	9
4.18 Skjutning med luftvapen m.m.	9
4.19 Fyrverkerier och andra pyrotekniska varor.....	9
4.20 Grillning.....	9
4.21 Motionsspår	9
4.22 Skidspår	10
4.23 Väsjöbacken	10



Sollentuna

5. Övrigt.....	10
5.1 Avgift för att använda offentlig plats	10
5.2 Överträdelse av lokal ordningsföreskrift	10
6. Kartbilder – förbud mot alkoholförtäring, bruk av lustgas i berusningssyfte	11
6.1 Sollentuna station och centrum inkl. Cirkusplatsens parkeringsyta och park- och naturmark, Turebergsvägen	11
6.2 Häggvik station och centrum	12
6.3 Edsbergs centrum	13
6.4 Norrvikens station och centrum	14
6.5 Sjöbergs centrum	15
6.6 Helenelunds station och centrum	16
6.7 Rotsunda torg	17
6.8 Rotebro station och centrum	18
6.9 Rotebro handelsplats.....	19
6.10 Edsbergs parken	20
6.11 Malmparken.....	21
6.12 Sollentunavallen	22
6.13 Område kring Sollentuna sjukhus	23
6.14 Edsbergsskolans skolgård och park.....	24
6.15 Norrvikens sjösportcenter inkl. parkeringsyta.....	25
6.16 Södra Falkberget	26
6.17 Sollentuna kyrkogård.....	27
6.18 Silverdals griftegård.....	28
6.19 Rösjöbadet i Sjöberg	29
7. Kartbilder - kommunens jaktområden.....	30
7.1 Område vid Järvafältet	30
7.2 Område vid Törnaskogen	31
Revideringshistorik	32



Sollentuna

1. Inledning

Sollentuna kommun föreskriver följande med stöd av 1 § förordningen 1993:1632) med bemyndigande för kommuner och länsstyrelser att meddela lokala föreskrifter enligt ordningslagen (1993:1617).

2. Definitioner

Allmän plats

Allmän plats är ett begrepp som används i detaljplaner enligt plan- och bygglagen (2010:900). Allmän plats är sådan gata, gång- och cykelväg, torg, park eller annan plats som enligt gällande detaljplan angetts som allmän plats.

Offentlig plats

Offentlig plats är, enligt 1 kap 2 § ordningslagen (1993:1617), dels alla ytor som är allmän plats, dels andra ytor inom- och utomhus som inte är allmän plats men som trots det får användas för någon form av allmän trafik.

Platser som jämställs med offentlig plats

Kommunen kan i ordningsföreskrifterna bestämma att vissa angivna platser ska jämföras med offentlig plats vid tillämpningen av samtliga eller vissa bestämmelser i ordningsföreskrifterna.

3. Föreskrifternas innehåll och tillämpningsområde

3.1 Ordningslagen och lokala föreskrifter

Grundläggande bestämmelser om allmän ordning och säkerhet på offentlig plats finns i 3 kap. ordningslagen (1993:1617). Dessa lokala ordningsföreskrifter innehåller ytterligare bestämmelser om hur den allmänna ordningen i Sollentuna kommun ska upprätthållas.

Bestämmelserna i punkt 4.19 har till syfte att hindra att människors hälsa eller egendom skadas till följd av användningen av pyrotekniska varor.

3.2 Offentlig plats

Föreskrifterna är tillämpliga på alla platser inom kommunen som är offentlig plats enligt 1 kap. 2 § första stycket punkt 1-4 ordningslagen om inte annat anges. Bestämmelsen i punkt 4.17 är även tillämplig på andra än offentliga platser inom kommunen.

För områden som kommunen har upplåtit till torghandel gäller också kommunens föreskrifter om torghandel.



Sollentuna

3.3 Områden jämställda med offentlig plats

Vid tillämpningen av 3 kap. ordningslagen och dessa föreskrifter ska, med stöd av 1 kap 2 § andra stycket ordningslagen, följande områden jämställas med offentlig plats:

- Sollentuna kyrkogård
- Silverdals griftegård
- Rösjöbadet
- Väsjöbacken
- Sollentunavallen
- Norrvikens idrottsplats
- Skinnaråsens idrottsplats
- Kärrdals idrottsplats
- Helenelunds idrottsplats
- Edsbergs sportfält
- Edsbergs slottspark
- Norrvikens sjösportcenter inkl. parkeringsyta
- Edsbergsskolans skolgård/ park
- Kvarter Stinsen
- Cirkusplatsens parkeringsyta

3.4 Kommunens yttrande i ärenden om polistillstånd

Innan polismyndigheten fattar beslut om tillstånd enligt punkterna 4.3, 4.4, 4.6 första stycket, 4.7, 4.10, 4.17 och 4.18 bör kommunen ges tillfälle att yttra sig.

4. Lokala föreskrifter

4.1 Lastning av varor m.m.

Vid lastning, forsling, lossning och annan hantering ska den som är ansvarig för åtgärden göra vad som behövs för att undvika att allmänheten utsätts för tillfälliga olägenheter genom damm, spill eller dålig lukt.

Avlastning och uppläggning av gods får inte ske så att brandposter, brandsläckningsutrustning och utrymningsvägar blockeras eller att räddningstjänstens arbete hindras.

Vid all godshantering ska den som är ansvarig för åtgärden tillse att inte trafiken på platsen onödigtvis hindras eller störs, eller att fara för skador på person eller egendom uppkommer.

4.2 Schaktning, grävning m.m.

Den som är ansvarig för upptagande av grus, jord eller sand, tippning av fyllnadsmassor, schaktning, grävning eller annat liknande arbete ska se till att det sker på ett sådant sätt att allmänheten utsätts för minsta möjliga olägenhet.



Sollentuna

4.3 Störande buller

Arbete som orsakar störande buller för personer på offentlig plats, till exempel stenkrossning, pålning och nitning, får inte ske utan polismyndighetens tillstånd.

Tillståndsplikten är undantagen för kommunens driftarbete på vägar, torg och i parker.

4.4 Containerar eller liknade behållare

För uppställning av container¹, återvinningsbehållare, säckar för byggmaterial eller liknande behållare på offentlig plats krävs polismyndighetens tillstånd.

Ägaren till behållaren som ställs upp på offentlig plats, eller den som är i ägarens ställe, är skyldig att tydligt märka containern eller behållaren med ägarens eller nyttjanderättshavarens namn, adress och telefonnummer. Container, återvinningsbehållare eller liknande behållare ska förses med erforderliga reflexer.

4.5 Markiser, flaggor och skyltar

Markiser, flaggor och skyltar får inte sättas upp så att de skjuter ut över en gång- och cykelbana på lägre höjd än 2,50 meter eller över en körbana på lägre höjd än 4,70 meter.

Skyltar, s.k. trottoarpratare, banderoller eller liknande får inte placeras så att de vetter mot offentlig plats och där de kan utgöra en fara för trafik, gående eller på annat sätt utgör en fara för ordning och säkerhet.

4.6 Affisivering

Affischer, annonser, klistermärken, projicerade eller schablonmålade budskap eller liknande anslag får inte utan tillstånd av polismyndigheten sättas upp på sådana husväggar, staket, stolpar eller liknande som vetter mot offentlig plats.

Tillstånd behövs inte för att sätta upp anslag på tavlor, pelare eller andra liknande anordningar som är avsedda för detta ändamål.

Det krävs inte heller tillstånd för näringsidkare att sätta upp skyltar med annonser och andra tillkännagivanden, som avser näringsidkarens rörelse på byggnad där rörelsen bedrivs.

4.7 Högtalarutsändning

Information, reklam, propaganda eller andra budskap som riktar sig till personer på offentliga platser, får inte ske genom högtalare eller liknande utan tillstånd av polismyndigheten.

¹ Observera att uppställning av containerar också kan vara bygglovspliktig.



Sollentuna

Tillstånd av polismyndigheten krävs inte vid offentligt meddelande till allmänheten när myndigheter eller utförare av kollektivtrafik snabbt måste kunna lämna viktig information till invånarna.

4.8 Insamling av pengar

Polismyndighetens tillstånd krävs för insamling av pengar i bössor eller liknande, om insamling inte utgör led i en tillståndspliktig allmän sammankomst eller offentlig tillställning.

När insamlingen sker i samband med framförande av gatumusik krävs inte tillstånd.

För insamling av pengar till hjälporganisationer eller för annat ideellt ändamål och liknade behövs inte tillstånd.

4.9 Förtäring av alkohol samt bruk av lustgas i berusningssyfte

Spritdrycker, vin, starköl eller andra jästa alkoholdrycker med en alkoholhalt överstigande 3,5 volymprocent, samt bruk av lustgas i berusningssyfte, får inte förtäras inom följande områden:

1. Inomhusanläggningen Sollentuna centrum
2. Utomhus på kommunens torg, stationsanläggningar och kring centrumanläggningar m.fl. platser:
 - Sollentuna station och centrum inkl. Cirkusplatsens parkeringsyta och park- och naturmark vid Turebergsvägen. kartbild [6.1](#)
 - Häggviks station och centrum kartbild [6.2](#)
 - Edsbergs centrum kartbild [6.3](#)
 - Norrvikens station och centrum kartbild [6.4](#)
 - Sjöbergs centrum kartbild [6.5](#)
 - Helenelunds station och centrum kartbild [6.6](#)
 - Rotsunda torg kartbild [6.7](#)
 - Rotebro station och centrum kartbild [6.8](#)
 - Rotebro handelsplats kartbild [6.9](#)
3. Edsbergsparken kartbild [6.10](#)
4. Malmparken kartbild [6.11](#)
5. Sollentunavallen kartbild [6.12](#)
6. Område kring Sollentuna sjukhus kartbild [6.13](#)
7. Edsbergsskolans skolgård och park kartbild [6.14](#)
8. Norrvikens sjösportcenter inkl. parkeringsyta kartbild [6.15](#)
9. Södra Falkberget kartbild [6.16](#)
10. Kommunens allmänna begravningsplatser:
 - Sollentuna kyrkogård, kartbild [6.17](#)
 - Silverdals griftegård, kartbild [6.18](#)



Sollentuna

11. Rösjöbadet i Sjöberg. Dock gäller alkoholförtäringförbud endast mellan kl. 06:00 och 18:00, alla vardagar och helger mellan 1 maj och 30 september,

kartbild 6.19

Förbudet gäller inte alkoholförtäring på platser som omfattas av serveringstillstånd enligt alkohollagen (2010:1622).

4.10 Ambulerande försäljning

Med ambulerande försäljning avses sådan gatuförsäljning som tar offentlig plats i anspråk endast tillfälligt och i obetydlig omfattning och som därför inte kräver tillstånd enligt 3 kap. 1§ ordningslagen.

Ambulerande försäljning får inte utan polismyndighetens tillstånd ske på de platser som angivits under punkt 3.3.

4.11 Camping

Tältning och camping är förbjuden på offentliga platser inom kommunen. Polismyndigheten äger rätt att medge undantag från förbudet om särskilda skäl föreligger.

Inom de områden som är upplåtna för fritidsändamål får camping äga rum endast på de platser och tider av året, som bestäms av kommunen.

4.12 Badförbud

Bad är förbjudet i närheten av markerade kablar.

4.13 Hundar allmänt

Hundens ägare, den som tagit emot en hund för underhåll eller nyttjande eller den som endast tillfälligt vårdar en hund, är skyldig att följa bestämmelserna i punkterna 4.14, 4.15 och 4.16. Det som sägs i dessa paragrafer gäller inte för ledarhund för synskadad person, service- och signalhundar, assistanshundar eller för polishund - i tjänst.

4.14 Hundar vistelseförbud

Hundar får inte visats:

- På Rösjöbadet i Sjöberg
- I Centrumanläggningen Sollentuna Centrum
- I kommunens anlagda skidspår enligt punkt 4.22

4.15 Hundar kopplingstvång

Hundar ska hållas kopplade på offentliga platser inom kommunen och på de platser som enligt punkt 3.3 jämfällts med offentlig plats.



Sollentuna

Kopplingstvång gäller även i anlagda motionsspår, på kommunala lekplatser, inhägnade bollplaner samt allmänna badplatser upplåtna för allmänheten, d.v.s.: Norrviken Torparängsbadet, Edsviken Strandvägen, Edsviken Sjöberg, Tegelhagens badplats, Edsviken badberget, Ravalen i Viby och badplats Trollholmen.

Kopplingstvånget gäller inte för kommunens inhägnade hundrastgårdar. Tikar ska dock under löptid hållas kopplade inom hela kommunen.

När en hund inte hålls kopplad ska den ha halsband på sig med ägarens namn, adress och telefonnummer.

4.16 Hundar förorening

Förorening efter hundar ska plockas upp på platser som angivits i punkt 4.15.

4.17 Sprängning och skjutning med eldvapen

Tillstånd av polismyndigheten krävs för sprängning och skjutning med eldvapen inom hela kommunen.

Undantag från polistillstånd gäller skjutning med eldvapen vid jakt som bedrivs inom kommunens jaktområden. Aktuella områden framgår i kartbilagor 20-21.

4.18 Skjutning med luftvapen m.m.

Luftvapen, fjädervapen, pilbåge, paintballvapen eller motsvarande får inte användas på offentliga platser inom kommunen och inte heller på de platser som enligt punkt 3.3 jämföras med offentlig plats.

4.19 Fyrverkerier och andra pyrotekniska varor

All användning av pyrotekniska varor kräver polismyndighetens tillstånd förutom mellan kl. 23:00 på nyårsafton och kl. 01:30 på nyårsdagen.

Det är alltid förbjudet att använda pyrotekniska varor inom eller närmare än 200 meter från sjukhusområdet Sollentuna sjukhus, centrumbyggnaden i Sollentuna Centrum, bussterminalen vid Sollentuna station, Häktet Sollentuna, Polisstationen Sollentuna och Malmparken.

4.20 Grillning

Grillning är tillåten endast på platser som särskilt är iordningställda för ändamålet. Detta gäller inom offentliga platser eller områden som enligt punkt 3.3 i dessa föreskrifter jämföras med offentlig plats.

4.21 Motionsspår

Ridning får inte ske i kommunens anlagda motionsspår i Rösjöspåren, Töjnan, Bergendal, Vibyspåret och Tegelhagen.



Sollentuna

Om hundar, se punkt 4.15.

4.22 Skidspår

I de anlagda skidspåren vid Rösjön (Rösjöspåren), på sjön Norrviken, på Sollentuna golfbana samt på Svartinge golfbana och Rotebro Pay & Play golfbana är endast skidåkning tillåtet.

Gångtrafik, löpning, pulkaåkning och ridning är förbjudet i spåren.

Om hundar, se punkt 4.14.

4.23 Väsjöbacken

När skidanläggningen i Väsjöbacken är preparerad med snö, avsedd för att åka skidor och snowboard på, är gångtrafik, löpning, pulkaåkning och ridning förbjuden.

5. Övrigt

5.1 Avgift för att använda offentlig plats

För användning av offentlig plats enligt ordningslagen eller områden som kommunen enligt punkt 3.3 i dessa föreskrifter har jämställt med sådan plats, har kommunen rätt att ta ut avgift i enlighet med taxa fastställd av kommunfullmäktiges.

5.2 Överträdelse av lokal ordningsföreskrift

Den som uppsåtligt eller av oaktsamhet bryter mot någon av punkterna 4.1 - 4.22 kan dömas till penningböter enligt 3 kap. 22 § andra stycket ordningslagen.

I ordningslagen finns också bestämmelser om förelägganden och förverkande.



Sollentuna

6. Kartbilder – förbud mot alkoholförtäring, bruk av lustgas i berusningssyfte

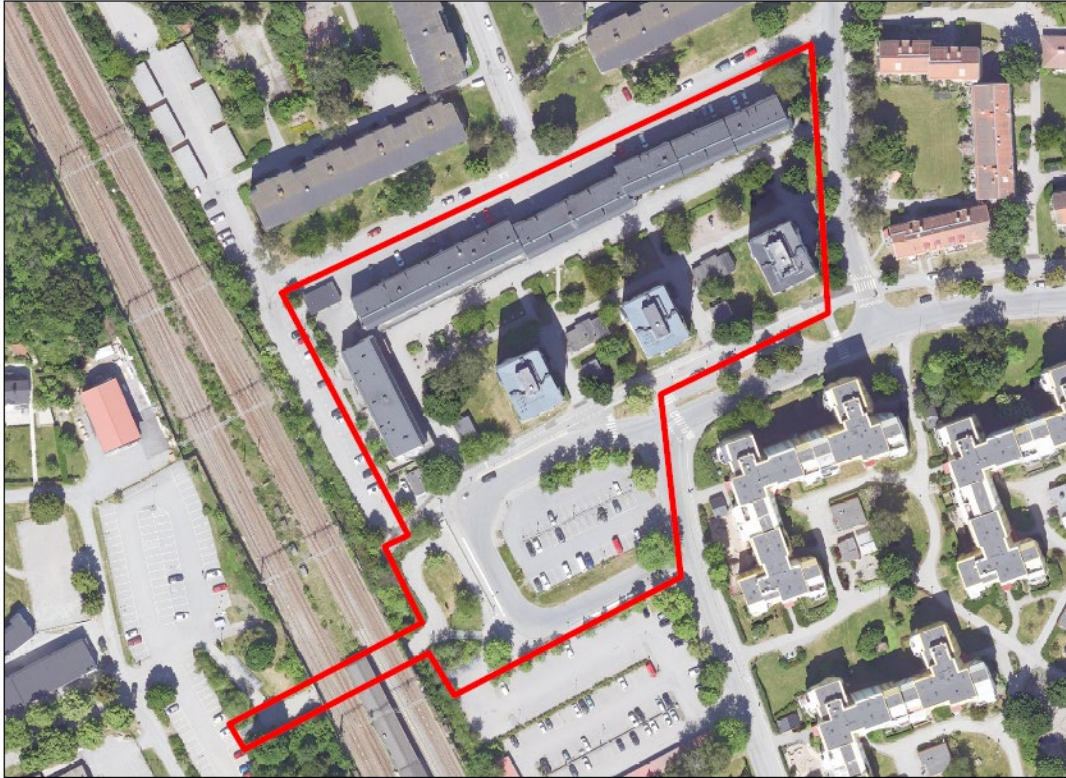
6.1 Sollentuna station och centrum inkl. Cirkusplatsens parkeringsyta och park- och naturmark, Turebergsvägen





Sollentuna

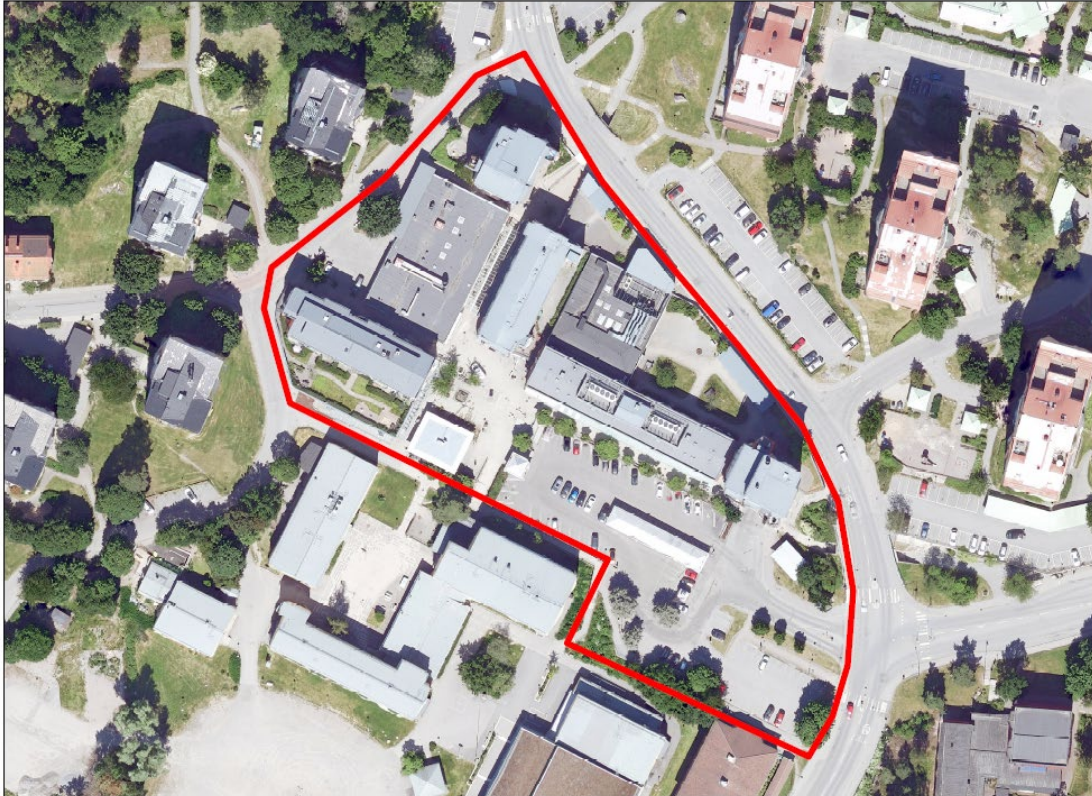
6.2 Häggvik station och centrum





Sollentuna

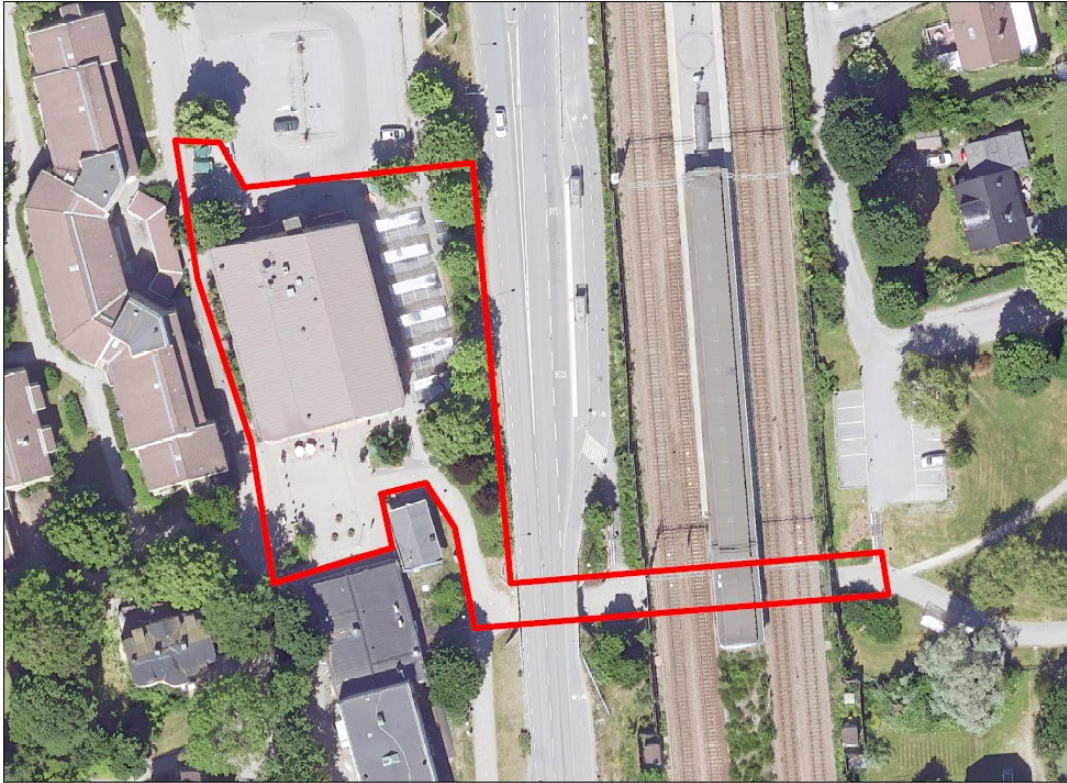
6.3 Edsbergs centrum





Sollentuna

6.4 Norrvikens station och centrum





Sollentuna

6.5 Sjöbergs centrum





Sollentuna

6.6 Helenelunds station och centrum





Sollentuna

6.7 Rotsunda torg





Sollentuna

6.8 Rotebro station och centrum





Sollentuna

6.9 Rotebro handelsplats





Sollentuna

6.10 Edsbergs parken





Sollentuna

6.11 Malmparken





Sollentuna

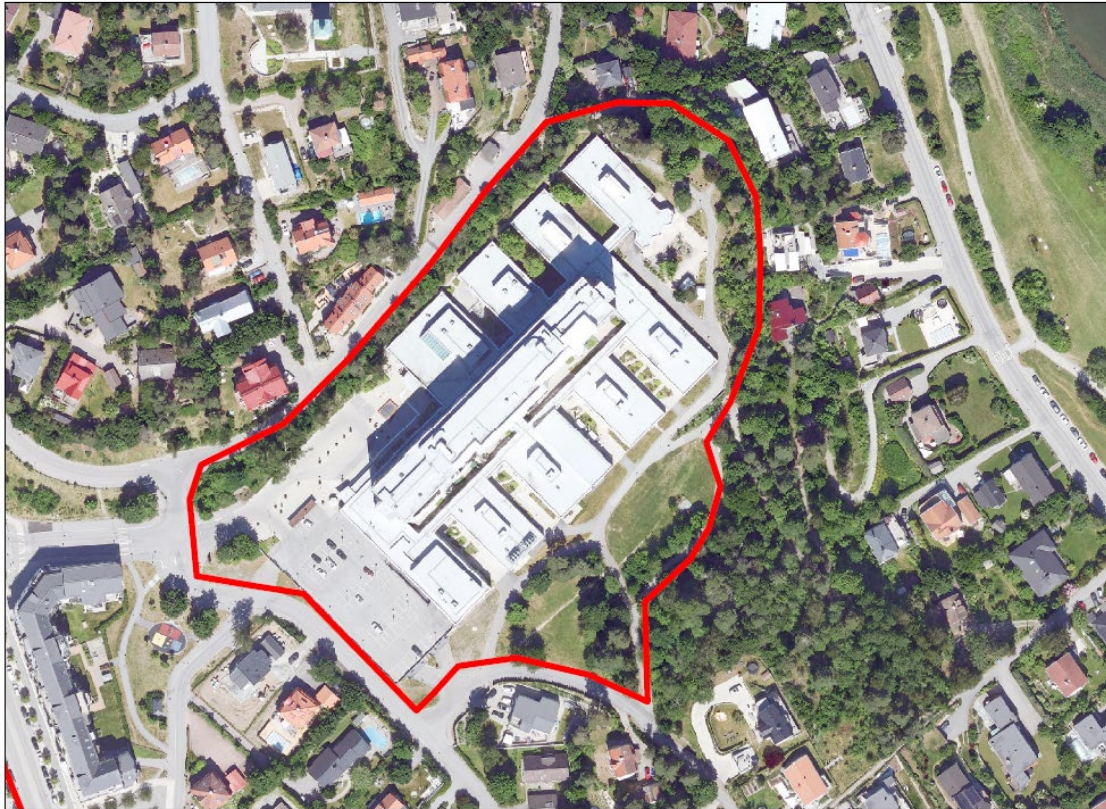
6.12 Sollentunavallen





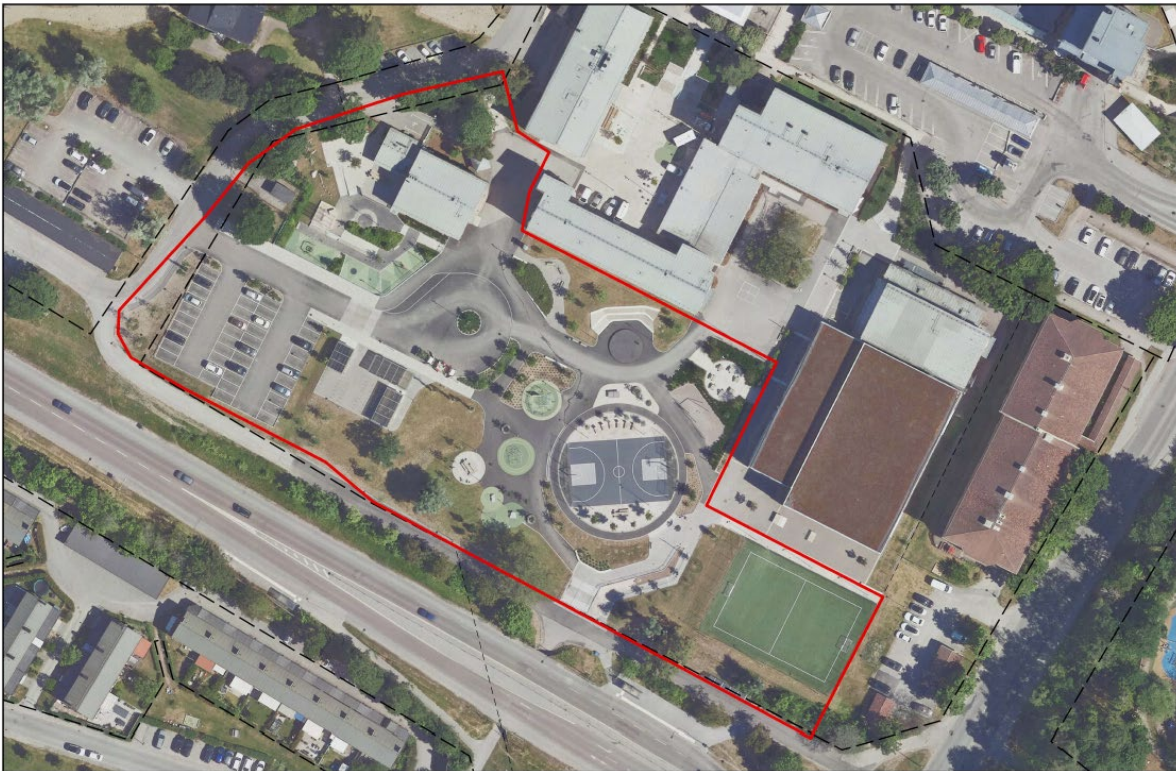
Sollentuna

6.13 Område kring Sollentuna sjukhus





6.14 Edsbergsskolans skolgård och park





Sollentuna

6.15 Norrvikens sjösportcenter inkl. parkeringsyta





Sollentuna

6.16 Södra Falkberget





Sollentuna

6.17 Sollentuna kyrkogård





Sollentuna

6.18 Silverdals griftegård





Sollentuna

6.19 Rösjobadet i Sjöberg





Sollentuna

7. Kartbilder - kommunens jaktområden

7.1 Område vid Järvafältet





Sollentuna

7.2 Område vid Törnskogen





Sollentuna

Revideringshistorik

Antagen av kommunfullmäktige 2012-05-09, § 44, dnr 2010/125 KS.022

Antagen av kommunfullmäktige 2016-12-15, § 194, dnr 2016/0549 KS.022

Antagen av kommunfullmäktige 2022-10-17, § 95, dnr 2022/0169 KS.022

Antagen av kommunfullmäktige 2024-05-23, § 79, dnr KS-2023/01480