



Befolkningsprognos 2024-2033 för Sollentuna kommun

Mitt i möjligheterna | sollentuna.se



Sollentuna

Förord

På uppdrag av Sollentuna kommun har Sweco beräknat en befolkningsprognos för perioden 2024-2033. Prognosen utgår från den folkbokförda befolkningen i kommunen per ålder och kön 31 december år 2023.

Prognosen redovisas i denna rapport för kommunen i sin helhet. I slutet av april publiceras prognosen för de tio kommundelarna: Rotebro, Viby, Norrviken, Vaxmora, Häggvik, Edsberg, Tureberg, Sjöberg, Helenelund och Järvafältet. Prognosens antagande om bostadsbyggande kommer från Sollentuna kommun.

Befolkningsprognosen för Sollentuna redovisas i slutet av rapporten i form av tabeller för kommunen totalt.

Vid förfrågningar angående prognosen kontakta Marie Jesson, kommunledningskontoret, e-post: marie.jesson@sollentuna.se

Sollentuna 2024-03-11

Innehållsförteckning

1	Sammanfattning	4
2	Befolkningsutveckling 1970–2023	6
3	Uppföljning av förra årets prognos.....	9
4	Prognos.....	10
4.1	Folkökning	10
4.2	Folkmängd.....	11
4.3	Åldersförändringar	11
5	Antaganden.....	14
5.1	Antaganden om barnafödandet	14
5.2	Antaganden om dödsriskernas utveckling	15
5.3	Födda och döda.....	17
5.4	Antaganden om flyttningar.....	18
5.4.1	Utflyttning.....	18
5.4.2	Inflyttning	19
5.4.3	Inflyttarnas åldersfördelning.....	21
6	Osäkerhet i prognoser	22
6.1	Slumpfel:.....	22
6.2	Fel i antaganden:.....	22
6.3	Fel på grund av planavvikelse:	22
6.4	Modellfel:	23
7	Tabellbilaga.....	24
7.1.1	Folkmängd: planeringsåldersklasser	24
7.1.2	Folkökning: planeringsåldersklasser.....	24
7.1.3	Procentuell folkökning: planeringsåldersklasser	25
7.1.4	Folkmängd: 1-årsklasser för personer 0–20 år	25
7.1.5	Demografiska komponenterna. Utfall år 2022–2023 och prognos 2024–2033.....	26

1 Sammanfattning

Sweco har på uppdrag av Sollentuna kommun tagit fram en befolkningsprognos för kommunen. Prognosen gäller perioden 2024–2033 och utgår ifrån befolkningen vid det senaste årsskiftet. Befolkningen är uppdelad efter ålder och kön i 1-årsklasser. Vidare bygger prognosen på antaganden om hur befolkningen i olika åldrar flyttar, föder barn och dör baserat på de senaste årens observerade utveckling för kommunen. Ett viktigt antagande för prognosen är också det antagande som Sollentuna kommun gör om antal färdigställda bostäder under prognosperioden.

Under år 2023 ökade Sollentuna kommuns befolkning med 553 personer, vilket motsvarar 0,7 procent. Folkökningen var lägre än 2022 då folkmängden ökade med 1 129 personer. Kommunens procentuella folkökning under 2023 låg på en något högre nivå än länet som ökade med 0,6 procent samt hela riket som ökade med 0,3 procent. Sista december 2023 hade kommunen 76 790 invånare. Inflyttning var den främsta orsaken till folkökningen. Under 2023 flyttade 7 752 personer in och 7 437 personer flyttade ut från Sollentuna. Flyttnettot blev således 315 personer. Sollentunas nettoinflyttning från utlandet och Stockholms län uppgick till 329 respektive 264 personer. Till övriga kommuner i riket hade kommunen däremot en nettoutflyttning motsvarande 278 personer. Även födelseöverskottet bidrog till folkökningen. Det föddes 689 barn under 2023 och 490 personer avled. Det gav ett födelseöverskott på 199 personer.

Under hela prognosperioden beräknas befolkningen fortsätta att öka med omkring 300 till 1 600 personer per år. Folkökningen förväntas ske som en följd av ett relativt stort bostadsbyggande vilket bidrar till ökad inflyttning som i sin tur leder till ett ökat barnafödande. Inflyttningen beräknas vara den demografiska komponent som främst bidrar till folkökningen under hela prognosperioden.

Den sista december 2023 var folkmängden i Sollentuna kommun 76 790 personer. Under år 2028 beräknas folkmängden uppgå till omkring 80 500 personer. Under 2032 förväntas folkmängden passera 85 000 personer. Vid utgången av år 2033 och prognosperiodens slut väntas folkmängden uppgå till drygt 87 600 personer.

Det väntas bli fler barn i de flesta åldersklasser fram till år 2033. Störst ökning väntas bland yngre barn, 0-12 år. Antalet 0-åringar beräknas öka med knappt 80 barn till år 2028 och därefter med ytterligare drygt 150 för att år 2033 vara drygt 230 fler än de var år 2023. Förskolebarn väntas öka med omkring 70 barn fram till utgången av år 2028 och 770 barn till år 2033. Antalet barn i åldern 6-12 år väntas öka med knappt 100 barn fram till år 2028 och år 2033 förväntas de vara knappt 770 fler än år 2023. De närmaste tio åren förväntas antal barn i åldern 13-15 år minska med omkring 70 barn.

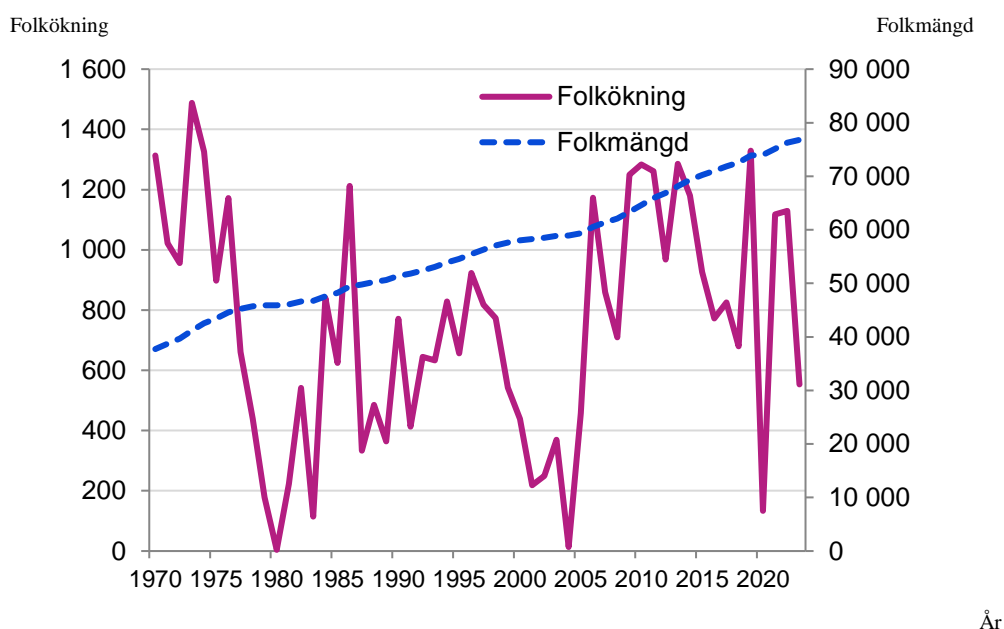
I takt med att 40-talisterna åldras ökar de äldsta åldersgrupperna. Åldersgruppen 80-84 beräknas öka med 300 personer den första femårsperioden fram till år 2028 för att därefter minska något. Vi prognosperiodens slut, år 2033, är åldersgruppen ungefär 90 personer fler jämfört med år 2023. De äldre åldersgrupperna, 85–89 år samt 90-år har de

största relativa ökningarna under hela prognosperioden. Totalt ökar gruppen 85 år eller äldre med drygt 1 200 personer fram till utgången av år 2033.

2 Befolkningsutveckling 1970–2023

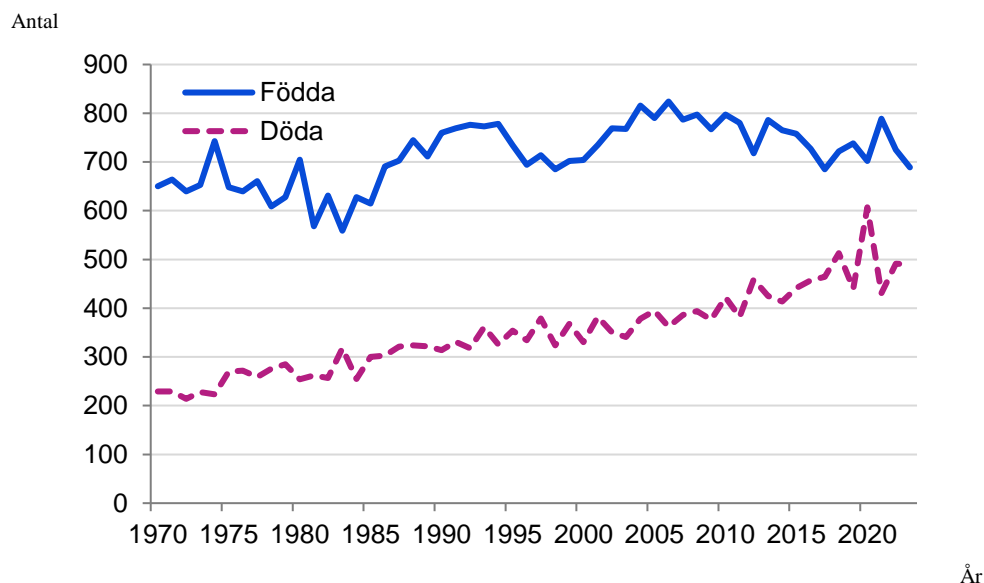
I Diagram 1 visas folkmängden och folkökningen i Sollentuna kommun åren 1970–2023. Sollentuna har en lång period av folkökning och under år 2023 ökade Sollentuna kommuns befolkning med 553 personer, vilket motsvarar 0,7 procent. Kommunens procentuella folkökning låg på en något högre nivå än länet som ökade med 0,6 procent samt hela riket som ökade med 0,3 procent. Sista december 2023 uppgick folkmängden i kommunen till 76 790 invånare. Inflyttning liksom födelseöverskott bidrog till folkökningen. Under året föddes 689 barn och 490 personer avled, vilket gav ett födelseöverskott på 199 personer. Antalet personer som flyttade in var 7 752 och antalet som flyttade ut var 7 437 och flyttnettot var därmed 315 personer.

Diagram 1 Folkökning och folkmängd i Sollentuna kommun perioden 1970–2023



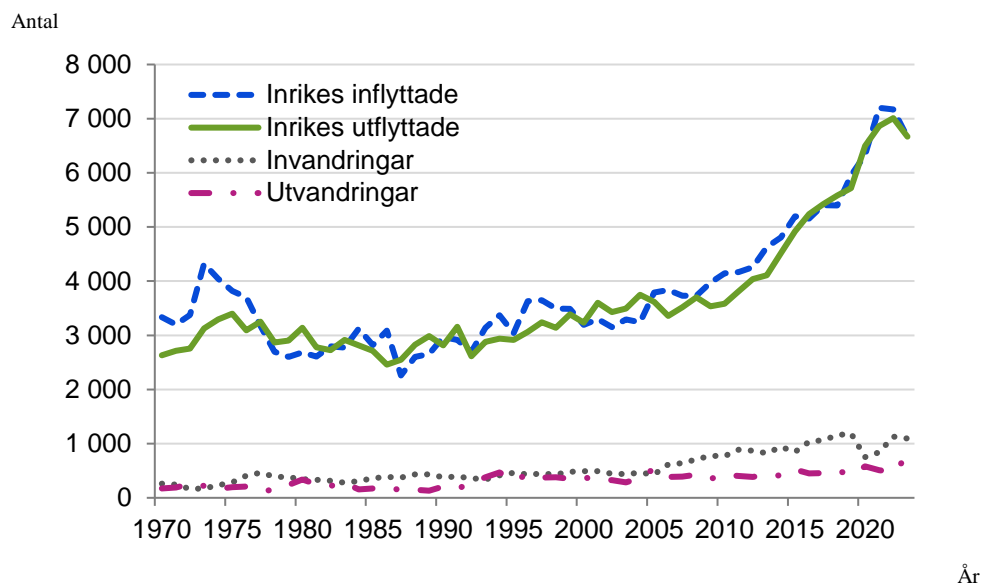
I Diagram 2 visas antalet födda och döda i Sollentuna kommun 1970–2023. Barnafödandet i kommunen har legat på en högre nivå än antalet döda samtliga år. Barnafödandet var som högst i början av 1990-talet samt i början och under mitten av 2000-talet. År 2021 ökade barnafödandet efter ett antal år med lägre födelsetal. År 2022 och 2023 har antalet födda återigen minskat. Antalet döda har utvecklats i en jämnare takt och återspeglar i stort ett ökat antal äldre. År 2020 ökade antalet döda ganska markant till följd av Covid-19 pandemin. Antalet dödsfall minskade under år 2021 till nivåer i linje med de som sågs innan Covid-19 pandemin. År 2022 och 2023 har ungefär lika många dödsfall och ligger på en högre nivå jämfört med 2021 men antalet är i nivå med åren före Covid-19 pandemin.

Diagram 2 Födda och döda i Sollentuna kommun perioden 1970–2023



I Diagram 3 visas in- och utflyttning för Sollentuna uppdelat på inrikes och utrikes flyttningar. Drygt hälften av åren har det varit fler personer som flyttat till Sollentuna från annan kommun i riket, än som flyttat från Sollentuna. Både inflyttningen och utflyttningen har ökat markant de senaste åren men 2023 har inflyttningen sjunkit. Under det senaste året var inrikes inflyttning marginellt lägre än inrikes utflyttning. Inflyttningen från utlandet har varit större än utvandringen under de flesta år sedan mitten av 1970-talet. Det så kallade flyttningsnettot anger hur många som flyttar in till kommunen i förhållande till hur många som flyttar ut från kommunen. Flyttningsnettot mot utlandet var 329 personer år 2023. Antalet personer i Stockholms län som flyttade in till Sollentuna var 264 personer fler än antalet som flyttade från Sollentuna i den andra riktningen. Från övriga Sverige flyttade 1 402 personer in till Sollentuna medan 1 680 flyttade ut. Flyttningsnettot mot övriga Sverige var därmed negativt, eftersom 278 fler flyttade från Sollentuna till övriga riket än de som flyttade till Sollentuna från övriga riket. Totalt sett var flyttningsnettot år 2023 positivt motsvarande 315 personer. Det positiva invandringsnettot samt den relativt höga inflyttningen från kommuner i det egna länet ledde till det positiva flyttningsnettot som dock är betydligt lägre än föregående år.

Diagram 3 Flyttningar i Sollentuna kommun perioden 1970–2023



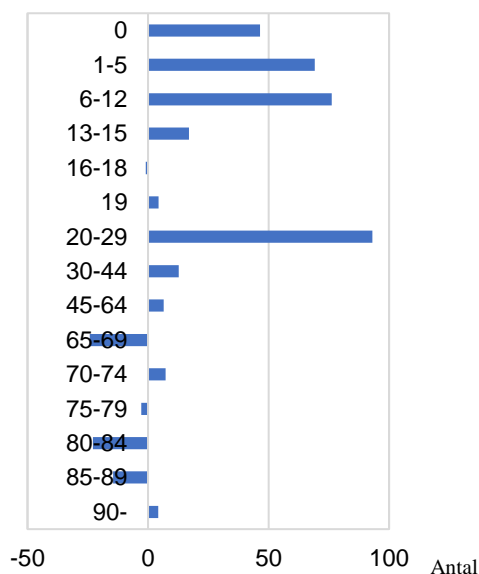
3 Uppföljning av förra årets prognos

Förra årets prognos, prognos 2023, överskattade folkökningen under 2023 med drygt 270 personer. Prognosen överskattade födelsenettet något, det vill säga skillnaden mellan antalet födda och antalet döda. Både antalet födda och döda överskattades något vilket gjorde att prognosfelet inte blev särskilt stort. Flyttningsnettot, det vill säga hur många som flyttade in i förhållande till hur många som flyttade ut från kommunen, blev betydligt lägre än väntat i prognosen. Prognosen förutspådde ett flyttningsnetto på 609 personer, men det faktiska flyttningsnettot blev 315 personer. Sett till antal personer var prognosfelet störst i åldersgrupperna 20–29 år och 6–12 år. Åldersgruppen 20–29 år överskattades med 93 personer, medan åldersgruppen 6–12 år överskattades med 76 personer. Det relativa prognosfelet, det vill säga prognosfelet i förhållande till antal personer i åldersklassen, var som störst i åldersgruppen 0-åringar, motsvarande 6,5%.

Tabell 1 Prognosavvikelse

Ålder	Prognos 2023	Utfall 2023	Absolut skillnad	Relativ skillnad
0	761	715	46	6.5%
1-5	4 533	4 464	69	1.5%
6-12	7 215	7 139	76	1.1%
13-15	3 435	3 418	17	0.5%
16-18	3 363	3 364	-1	0.0%
19	1 118	1 114	4	0.4%
20-29	7 996	7 903	93	1.2%
30-44	16 208	16 195	13	0.1%
45-64	20 212	20 206	6	0.0%
65-69	3 098	3 122	-24	-0.8%
70-74	2 709	2 702	7	0.3%
75-79	2 779	2 782	-3	-0.1%
80-84	2 028	2 051	-23	-1.1%
85-89	1 005	1 019	-14	-1.4%
90-	600	596	4	0.7%
Summa	77 062	76 790	272	0.4%

Diagram 4 Prognosavvikelse



4 Prognos

I detta avsnitt beskrivs utvecklingen enligt prognosresultaten översiktligt. I bilaga 1 redovisas prognosen i tabellform.

4.1 Folkökning

Kommunens folkmängd antas öka under hela prognosperioden och ligga på en årlig folkökning på mellan cirka 300 till 1 600 personer. Totalt förväntas befolkningen öka med omkring 10 800 personer under hela prognosperioden. Detta sker till följd av bland annat inflyttning och barnafödande. Den byggprognos som ligger till grund för årets befolkningsprognos är något lägre än det underlag som låg till grund för förra årets prognos. Årets byggprognos innehåller dock större variationer mellan olika år jämfört med förra årets underlag där antalet byggprojekt var relativt jämt fördelat mellan prognosåren. I början av prognosperioden förväntas ett lägre antal färdigställda byggprojekt med anledning av den nuvarande nedgången i byggsektorn. Mot slutet av prognosperioden förväntas totalt sett 5 220 nya bostäder vara färdigställda. Antalet bostäder som förväntas färdigställas påverkar folkökningstakten. Värt att ha i åtanke är att byggprognosen, som är Sollentuna kommuns bedömning av det framtida färdigställandet av bostäder, innehåller viss osäkerhet. För mer om bostadsplanerna se avsnitt 5.4.2.

Under prognosperioden är det inflyttningen som bidrar mest till folkökningen. Barnafödandet beräknas öka under hela prognosperioden. Mot slutet av perioden bidrar barnafödandet åter alltmer till kommunens befolkningstillväxt, även om flyttnettot fortfarande är den starkast bidragande faktorn. Födelsenettot, skillnaden mellan antal födda barn och antal avlidna individer, förväntas ligga mellan drygt 200 till drygt 330 under hela prognosperioden. Bostadsbyggandet bidrar även till en inflyttning av personer i barnafödande åldrar.

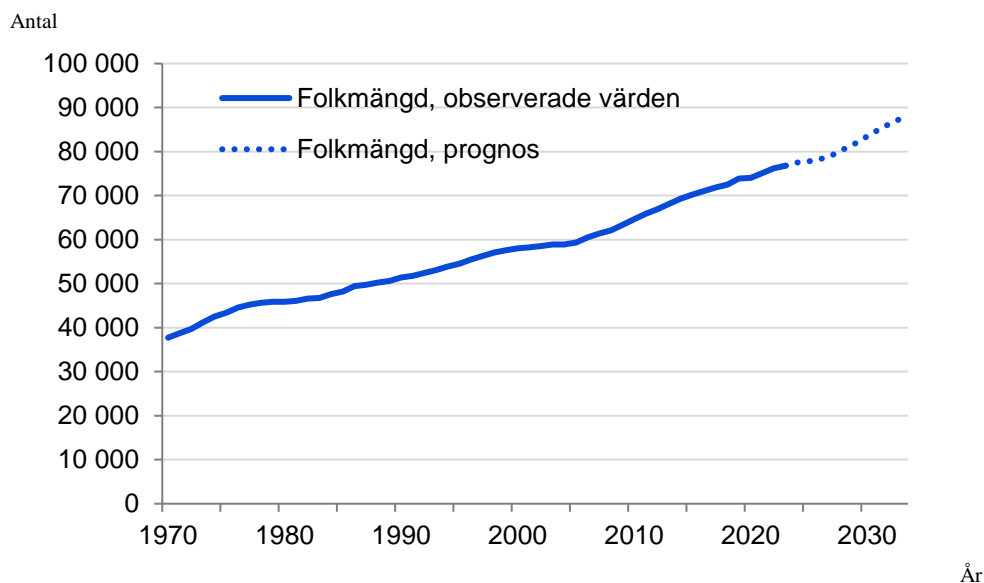
Diagram 5 Folkökningen i Sollentuna kommun, observerat åren 1970-2023 och prognos för åren 2024-2033



4.2 Folkmängd

Kommunens folkmängd var 76 790 personer vid slutet av år 2023. Under 2028 beräknas folkmängden vara drygt 80 500 personer. Under 2032 förväntas folkmängden passera 85 000 personer och vid det sista prognosåret, 2033, förväntas folkmängden i Sollentuna kommun uppgå till cirka 87 600 personer.

Diagram 6 Folkmängden i Sollentuna kommun, observerat åren 1970-2023 och prognos för åren 2024–2033

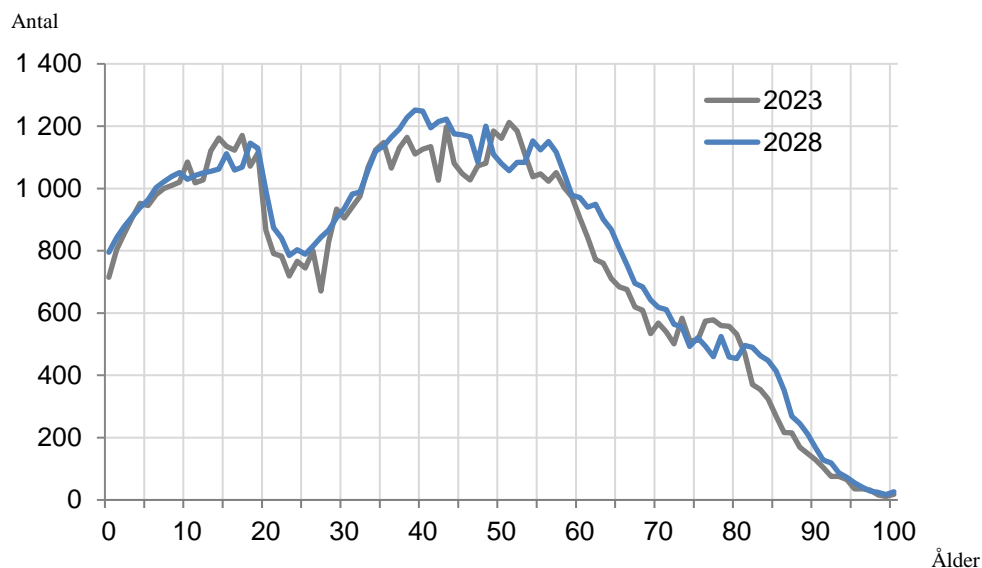


4.3 Åldersförändringar

I Diagram 7 visas den observerade åldersfördelningen vid slutet av 2023 i jämförelse med prognosen för slutet av 2028. Åldern i diagrammet avser ålder vid årets slut. Den femåriga förskjutningen av födelsekohorterna syns i de flesta åldersgrupper men tydligast för personer över 40 år. Det väntade bostadsbyggandet ger en relativt hög inflyttning och en stor andel av dessa inflyttare är i åldrarna 25 till 40 år. Att antalet personer i åldern 25 till 40 beräknas öka medför i sin tur att antalet barn ökar. Det ökade antalet barn kan därmed främst härledas till den inflyttning som bostadsbyggandet genererar.

Folkmängden beräknas öka i samtliga åldrar utom för barn 13-17 år samt personer i 76-81 års ålder. Personer 51-52 år förväntas minska något fram till år 2033. Personer kring 75 års ålder minskar i takt med att 40-talisterna når högre åldrar. De stora barnkullarna födda på 40-talet medför att antalet personer i Sollentuna som är 80 år eller äldre ökar markant fram till år 2028.

Diagram 7 Folkmängden i Sollentuna kommun efter ålder, observerat 2023 och prognos för 2028

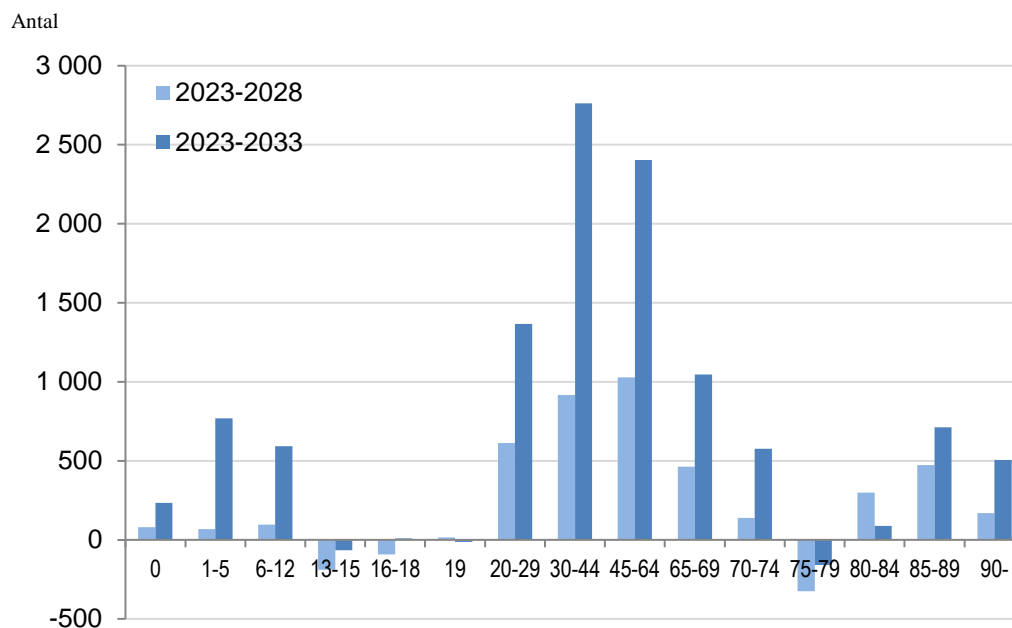


Av Diagram 8 framgår det att folkmängden antas öka i alla åldersgrupper fram till år 2033, utom 13-15 år, 19-åringar samt 75-79 år som minskar när 40-talisterna når högre åldrar.

Fram till år 2033 förväntas en ökning av antalet barn i de flesta åldersklasser. För barn i åldersgruppen 0 år väntas ökningen bli 80 barn fram till utgången av år 2028 och drygt 230 barn fram till utgången av 2033. Antalet förskolebarn, 1-5 år, väntas öka med omkring 70 fram till år 2028 och med 770 till år 2033. Antalet barn i åldern 6-12 år ökar med knappt 100 fram till år 2028 och år 2033 beräknas de vara omkring 590 fler än år 2023. Antalet 13-15 åringar förväntas minska under prognosperioden då de barnkullar som lämnar åldersgruppen är större än dem som kommer upp i högstadieåldern. Till år 2028 väntas de minska med omkring 190 barn för att därefter öka och år 2033 bara vara knappt 70 färre jämfört med 2023. Gymnasiebarnen väntas minska med ungefär 90 barn till 2028 men det har vänt till en ökning med 10 barn till 2033. Ökningen av förskolebarn och skolbarn beror främst på att personer i åldern i 20-44 år antas öka kraftigt under prognosperioden vilket medför ett ökat antal barn, både födda och inflyttade.

I takt med att 40-talisterna åldras ökar de äldsta åldersgrupperna. Åldersgruppen 80-84 beräknas öka med 300 personer den första femårsperioden fram till år 2028 för att därefter minska något fram till 2033. Jämfört med 2023 är ökningen knappt 90 personer. Personer i åldersgruppen 85 år eller äldre är de som har den största relativa ökningen under prognosperioden. Fram till år 2028 antas antalet personer som är 85-89 år att ha ökat med drygt 470 personer och fram till 2033 är ökningen drygt 710 personer jämfört med år 2023. Detta motsvarar 46 respektive 70 procent. Personer 90 år eller äldre förväntas öka med omkring 170 personer till år 2028 och med drygt 500 personer till år 2033 jämfört med 2023 vilket motsvarar ökning på 28 respektive 85 procent.

Diagram 8 Förändring jämfört med folkmängd 2023



Ålder

Tabell 2 Utfall 2023, prognos för 2028 och 2033 samt förändring jämfört med folkmängd 2023

	Utfall	Prognos	Prognos	Förändring jmf 2023	
	2023	2028	2033	2028	2033
0	715	795	950	80	235
1-5	4 464	4 533	5 232	69	768
6-12	7 139	7 234	7 731	95	592
13-15	3 418	3 229	3 352	-189	-66
16-18	3 364	3 273	3 374	-91	10
19	1 114	1 129	1 100	15	-14
20-29	7 903	8 516	9 269	613	1 366
30-44	16 195	17 112	18 957	917	2 762
45-64	20 206	21 234	22 609	1 028	2 403
65-69	3 122	3 585	4 168	463	1 046
70-74	2 702	2 842	3 279	140	577
75-79	2 782	2 458	2 623	-324	-159
80-84	2 051	2 351	2 139	300	88
85-89	1 019	1 492	1 732	473	713
90-	596	766	1 101	170	505
Totalt	76 790	80 547	87 617	3 757	10 827

5 Antaganden

Befolkningsprognosen bygger på en rad antaganden om befolkningens utveckling vad gäller flyttningar, barnafödande och dödlighet. För flyttningar och barnafödande har antaganden gjorts både om hur nivåerna kommer att utvecklas och i vilka åldrar som flyttningarna respektive barnafödandet kommer att ske.

5.1 Antaganden om barnafödandet

I Diagram 9 visas den summerade fruktsamheten. Rikets antaganden är det Statistiska centralbyrån har använt som antagande i senaste befolkningsprognosen för riket¹. Den summerade fruktsamheten skattar antalet barn som dagens kvinnor i genomsnitt beräknas föda under hela sitt liv. Under 2023 var den summerade fruktsamheten 1,42 barn per kvinna i Sollentuna kommun vilket är strax under fruktsamheten för riket som helhet. Fruktsamheten i Sveriges kommuner följer rikets upp- och nedgångar, även om nivån kan variera. Sollentuna har under slutet av 1990-talet och början av 2000-talet haft en fruktsamhet som legat markant över riksgenomsnittet. År 2012 sjönk fruktsamheten under riksgenomsnittet för att under de två efterföljande åren vara på en högre respektive motsvarande nivå som riket. År 2015-2020 låg fruktsamheten i Sollentuna kommun under rikets nivå. Under 2021 ökade fruktsamheten återigen i Sollentuna och uppgick då till 1,72 barn per kvinna vilket var något högre än nivån i riket. Därefter har fruktsamheten sjunkit kraftigt och är 2023 återigen under rikets nivå.

Fruktsamhetsutvecklingen har varierat ganska mycket från år till år, liksom för flertalet andra kommuner med Sollentunas befolkningsstorlek. För att skapa mer stabilitet har den åldersspecifika fruktsamheten i kommunen beräknats baserat på de senaste fem årens observerade barnafödande.

För att bestämma hur dessa fruktsamhetstal utvecklas under prognosperioden är det vanliga förfarandet att låta kommunen följa rikets utveckling framöver, utifrån det genomsnittliga avståndet till riket. Den prickade röda linjen i Diagram 9 visar på en sådan utveckling.

I SCB:s senaste befolkningsframskrivning för riket antas en fortsatt nedgång av det summerade fruktsamhetstalet, fast från en lägre nivå än tidigare då fruktsamheten år 2022 sjönk mer än förväntat. Riksprognosens mer långsiktiga antaganden har också justerats ner då åldern på förstfödorskor visat sig vara högre än vad som tidigare förutsetts samtidigt som snabbhetspremien i föräldraförsäkringen inte längre har en positiv effekt på barnafödandet. Kvinnor som väntat till hög ålder med sitt första barn kommer därmed inte i kapp med sitt barnafödande på samma sätt som tidigare. Det blir generellt sett något färre andra, tredje och fjärde barn.² Att fruktsamheten fortsatt sjunka ytterligare antas bero på att fler par väljer ett liv utan barn, det vill säga att det även blir färre första barn. Eventuellt kan det sjunkande barnafödandet även

¹ Statistiska Centralbyrån, Sveriges framtida befolkning 2023–2070.

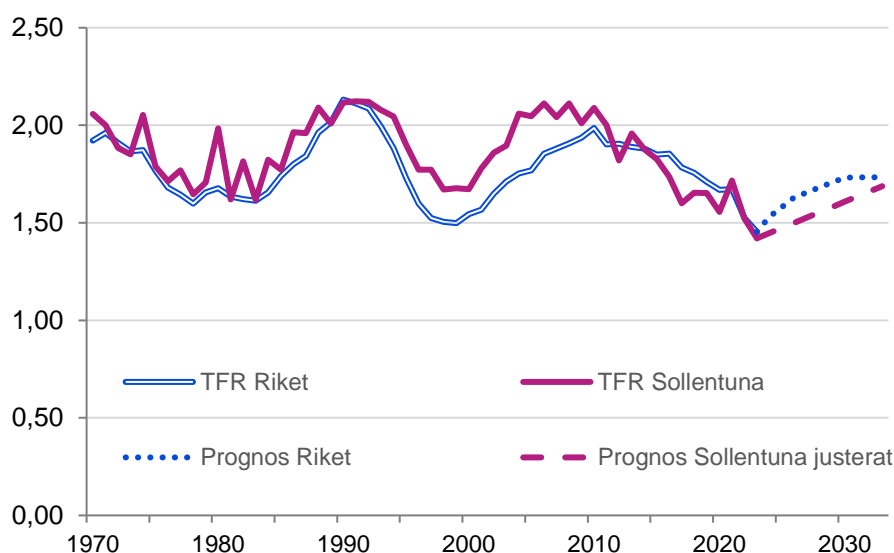
² Recent trends in birth intervals in Sweden: A decline of the speed-premium effect? Vitor Miranda European Journal of Population 2020.

kopplas ihop med de stigande bostadspriserna, kravet på kontantinsats som infördes 2010 och de skärpta kraven på amortering som kommit under de senaste åren. En sådan förklaring skulle ligga i linje med forskning som bland annat Cecilia Enström och Mats Wilhelmsson gjort sambandet mellan etableringen på bostadsmarknaden och barnafödandet.³⁴

År 2021 ökade fruktsamheten i Sollentuna, men därefter har trenden varit nedåtgående och barnafödandet har minskat. I och med den låga fruktsamheten 2022 som sedan sjunkit ytterligare till 2023 ser inte vi något skäl att avvika från den trend som SCB har antagit, men utifrån Sollentunas nivå.

Årets prognos för Sollentuna antar en något lägre fruktsamhet än i fjolårets prognos vilket ger ett lägre antal födda. Det lägre fruktsamhetsantagandet kompenseras dock till viss del av inflyttade barn och fler unga vuxna i barnafödande ålder på sikt tack vare bostadsbyggandet.

Diagram 9 Summerad fruktsamhet (TFR) 1970–2023 och antaganden för åren 2024–2033



TFR

År

5.2 Antaganden om dödsriskernas utveckling

Sollentuna kommuns dödsrisker beräknas baserat på observerad data för åren 2017-2018 och 2021-2023. Dödsriskerna för år 2020 har uteslutits vid beräkningarna på grund av att covid-19 medförde en förhöjd dödlighet.

³ Housing and children: simultaneous decisions? —a cohort study of young adults' housing and family formation decision. Cecilia Enström Öst, Uppsala universitet 2011.

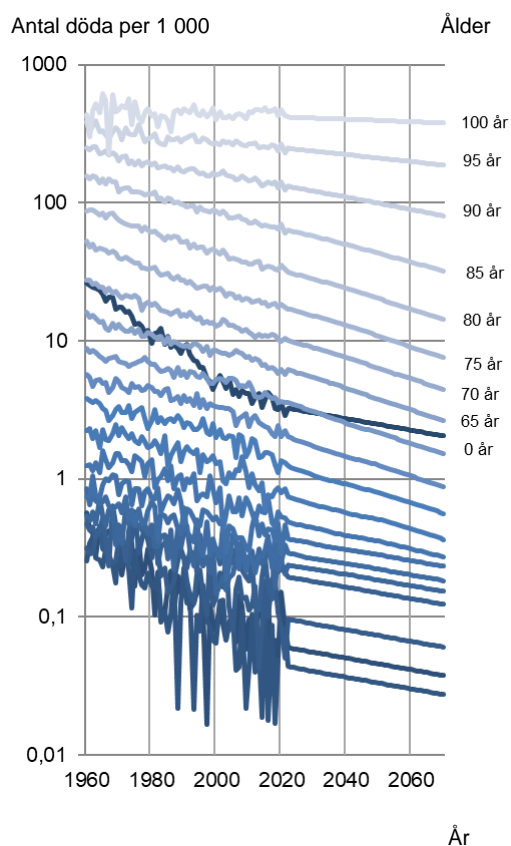
⁴ Youth Dwellings, Higher Education, and Childbearing Cecilia Enström Öst och Mats Wilhelmsson, Stockholms universitet 2015.

Dödsriskerna för 2019 har utslutits på grund av en avvikande låg dödlighet, bland annat på grund av en mild influensasäsong.

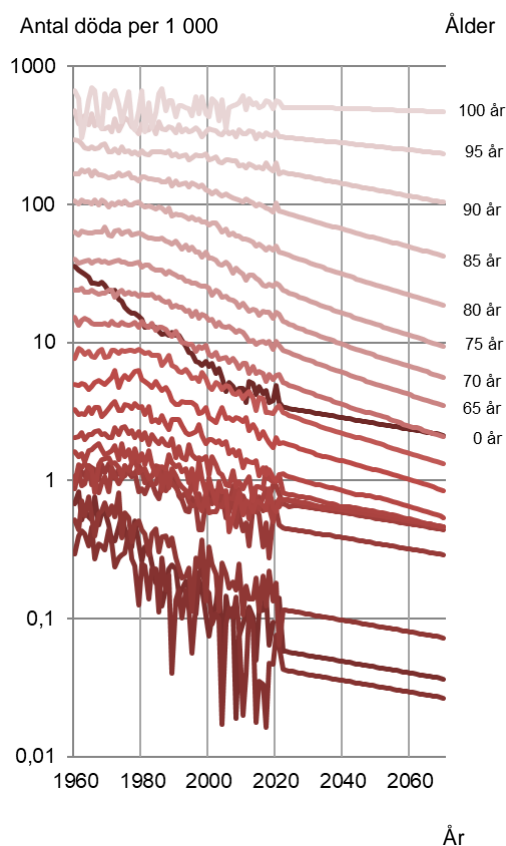
Efter att det femåriga medelvärdet beräknats, justeras nivån upp på det femåriga medelvärdet så att det inte släpar efter. Detta görs genom att beräkna femårigt medelvärde för rikets köns- och åldersspecifika dödsrisker och samma beräkning baserat på senaste årets tillgängliga data, 2023. Skillnaden mellan det femåriga medelvärdet och ettåriga dödsriskerna för riket används sedan för att justera upp Sollentuna kommuns femåriga dödsrisker. Under prognosperioden reduceras de köns- och åldersspecifika dödsriskerna utifrån SCB:s antaganden om reducering av dödsrisker i olika åldrar, Diagram 10. Detta innebär att dödligheten antas fortsätta minska under prognosperioden.

Diagram 10 SCB:s antagande om de åldersspecifika dödstalens utveckling

Kvinnor



Män



Logaritmisk skala

Källa: Statistiska centralbyrån, Sveriges framtida folkmängd 2023-2070.

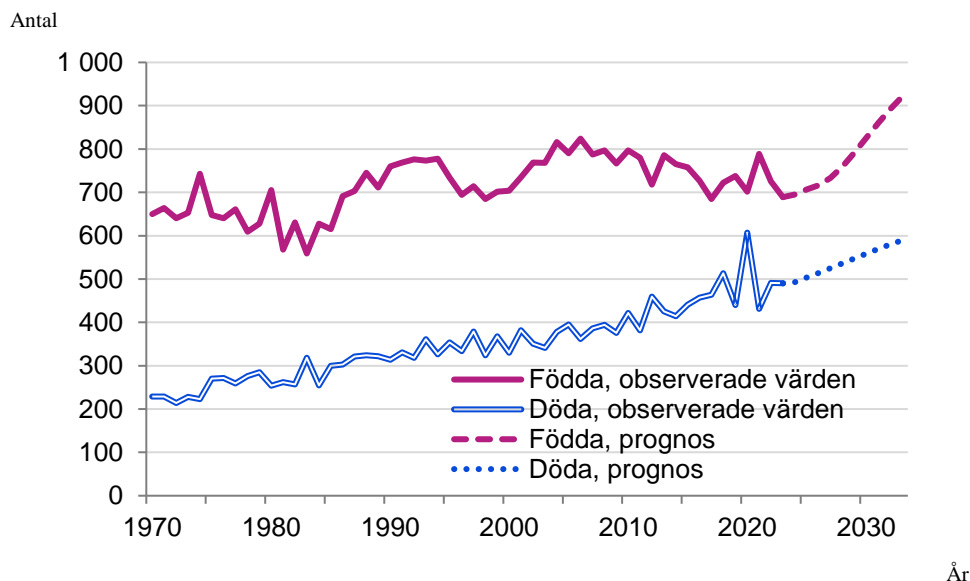
5.3 Födda och döda

Beräkningarna av antalet födda och döda är baserade på tidigare nämnda antaganden om fruktsamheten och dödligheten, i kombination med befolkningens förändrade storlek i åldrar där barnafödandet och dödligheten är stor.

Antalet födda förväntas öka i Sollentuna kommun under prognosperioden. Det beror främst på att antalet personer i barnafödande åldrar kommer att öka. De stora barnkullarna födda i slutet av 1980-talet och början av 1990-talet är nu i åldrar där barnafödandet är högt. Till detta kommer antagandet om ett fortsatt positivt flyttningsnetto vilken också bidrar till ett ökat barnafödande då inflyttarna till Sollentuna kommun till övervägande del är unga med många i åldrar då det är vanligt att bilda familj.

Antalet döda förväntas öka trots SCB:s antaganden om reducerade åldersspecifika dödsrisker och ökande medellivslängd. Detta beror på att antalet äldre förväntas öka under prognosperioden, inte minst när de stora barnkullarna födda på 1940-talet når åldrar där dödsriskerna är höga.

Diagram 11 Antal födda och döda, observerat åren 1970–2023 och prognos för åren 2024–2033



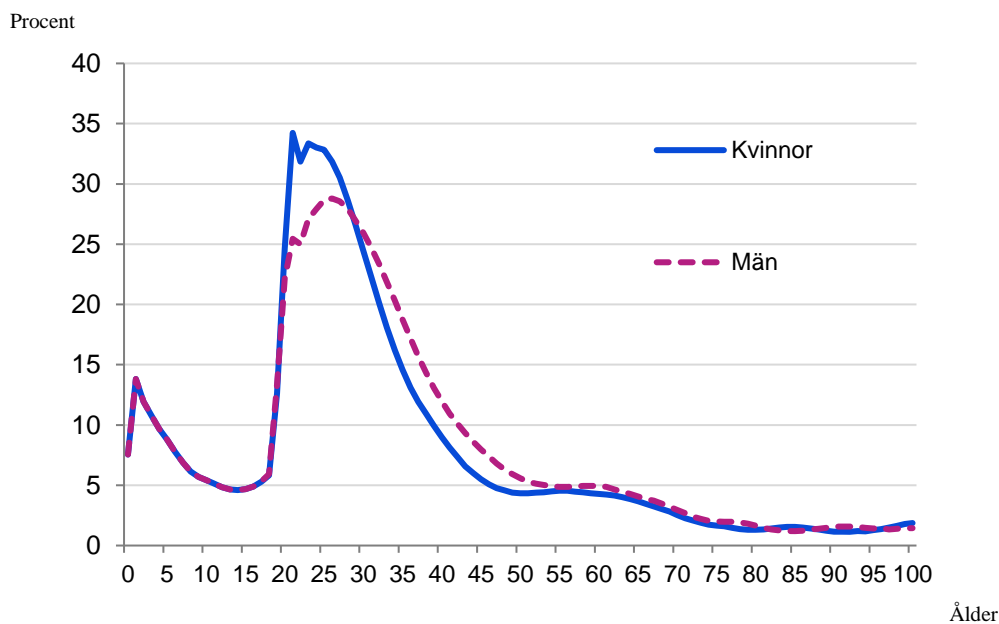
5.4 Antaganden om flyttningar

Flyttantaganden består av två delar. Dels behöver man bestämma nivåer för in- respektive utflyttning, dels behöver åldersstrukturer för flyttningen tas fram.

5.4.1 Utflyttning

Den prognostiserade utflyttningen ur Sollentuna kommun bestäms av så kallade utflyttningsrisker. Det är den beräknade sannolikheten att flytta ut ur kommunen givet vilket kön och ålder man har. De risker som används är baserade på den observerade utflyttningen de fem senaste åren och redovisas i Diagram 12 nedan. Riskerna har utjämnats för de åldrar där utflyttningen är liten för att inte ge för stora slumpmässiga variationer. Utflyttningsriskerna appliceras på befolkningen vid det senaste årsskiftet för varje prognosår för att beräkna hur många som lämnar kommunen under det kommande året. Summan av dessa personer är det totala antalet utflyttare. De framräknade riskerna hålls konstanta genom prognosperioden och utflyttningen varierar med storleken på barnkullarna som når åldrar där utflyttningsriskerna är höga.

Diagram 12 Utflyttningsrisker för Sollentuna kommun, baserat på observerad utflyttning 2019–2023



5.4.2 Inflyttning

Folkmängden i Sollentuna kommun har sedan 1970 stadigt ökat. Sedan år 2010 har befolkningen ökat med drygt 11 600 personer, motsvarande 15,2 %. På sikt är det bostadsbeståndet som sätter ramen för kommunens folkmängd. Ett ökat antal bostäder skapar utrymme för folkökning. Då bostadsbyggandet är större än kommunens naturliga folkökning, födda minus döda, genererar bostadsbyggandet en ökad inflyttning.

Under hela prognosperioden 2024–2033 förväntas en fortsatt positiv folkmängdsutveckling i Sollentuna kommun. Folkmängden beräknas öka till följd av en betydande inflyttning tillsammans med ett positivt födelsenetto. En förutsättning för den prognosticerade folkökningen är att kommunens byggprognos efterföljs.

En omvärldsanalys av förutsättningarna för Sollentuna kommun kan i stora drag sammanfattas i följande punkter:

- Expansiv region
- Bostadsbrist i Sollentuna och Stockholmsregionen⁵
- Planerat bostadsbyggande lämnar utrymme för befolkningsökning

Det framkommer i rapporten *Läget i länet – Bostadsmarknaden i Stockholms län 2023* att det råder bostadsbrist i såväl Sollentuna som merparten av Stockholmsregionen. På grund av det försämrade ekonomiska läget med höga räntor och inflation har det skett en tvärrit av bostadsbyggandet och antalet byggstarter förväntas fortsätta minska kraftigt. Rapporten lyfter att den kraftiga inbromsningen av bostadsbyggandet förväntas leda till ett underskott av nyproducerade bostäder, som adderas till det redan befintliga underskottet av bostäder med rimliga hyror.

Det rådande omvärldsläget med stigande materialkostnader, ökande räntor och inflation skapar osäkerhet som även påverkar bostadsbyggandet. Allt tyder på att antalet byggstarter kommer att fortsätta falla, vilket försvårar bedömningen av byggtakten framgent⁶.

Till grund för prognosen görs ett antagande som utgår från att i genomsnitt 520 bostäder kommer att byggas årligen i Sollentuna kommun. Byggprognosen har tagits fram genom en analys av tidigare utfall av byggplaner och därefter vägt in hur läget på bostadsmarknaden ser ut i nuläget. Då det finns en stor efterfrågan på bostäder är det rimligt att anta att ett ökat bostadsbyggande leder till en ökad inflyttning och befolkningstillväxt.

Diagram 13 visar en sammanställning över historisk utveckling och Sollentuna kommuns bedömning av det framtida färdigställandet av bostäder. Det är som synes en relativt stor ökning i bostadsbyggandet som antas, jämfört med det historiska färdigställandet av bostäder. Under åren 2024 till och med 2033 prognosticeras drygt 5 200 bostäder bli färdigställda. Årets bostadsprognos om

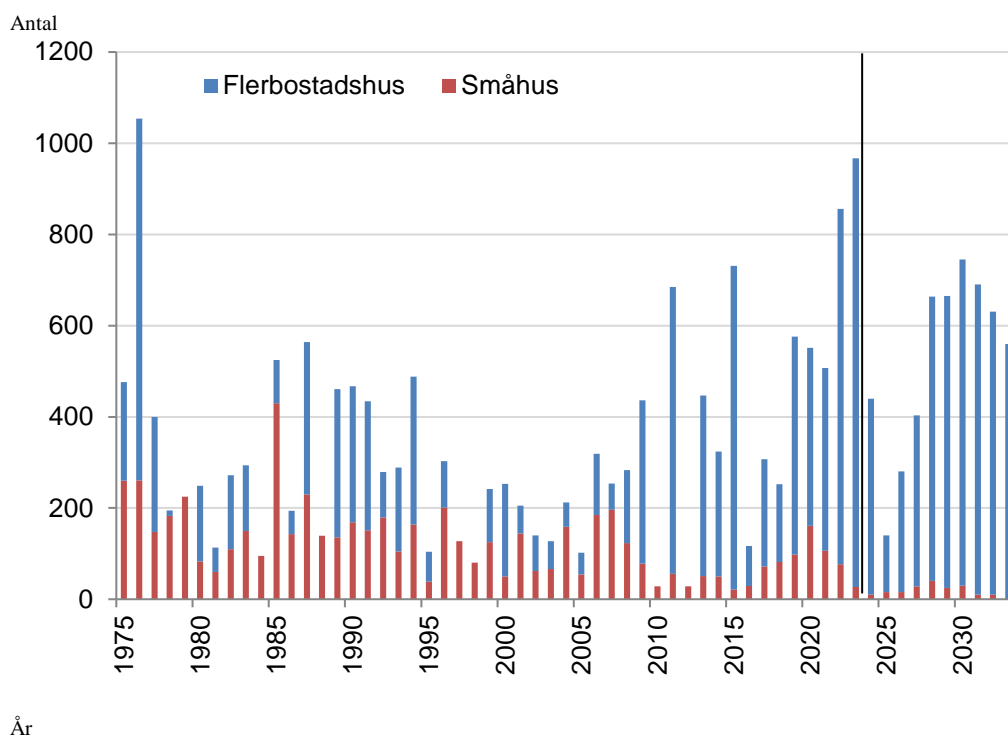
⁵ Läget i länet – Bostadsmarknaden i Stockholms län 2023

⁶ Länsstyrelsen Stockholm, Bostadsmarknadsenkäten Stockholms län 2022, Bilaga med kommunernas samtliga svar

ett fortsättningsvis högt bostadsbyggande är positivt för en fortsatt befolkningstillväxt i Sollentuna kommun.

Det finns alltid en osäkerhet kopplat till bostadsbyggandet då det kan vara svårt att förutse marknadssvängningar eller exakta årtal för när ett byggprojekt är färdigställt. En del större projekt som nu väntas bli färdiga efter prognosperioden skulle eventuellt kunna påbörjas tidigare och därmed också färdigställas tidigare. Andra projekt som förväntas bli färdigställda under prognosperioden kan bli framskjutna och inte färdigställda enligt prognosens tidsplan. Det rådande omvärldsläget försvårar prognoser över bostadsbyggande ytterligare vilket är viktigt att ha i åtanke.

Diagram 13 Färdigställt bostadsbyggande i Sollentuna kommun 1975–2023 och prognos för åren 2024–2033

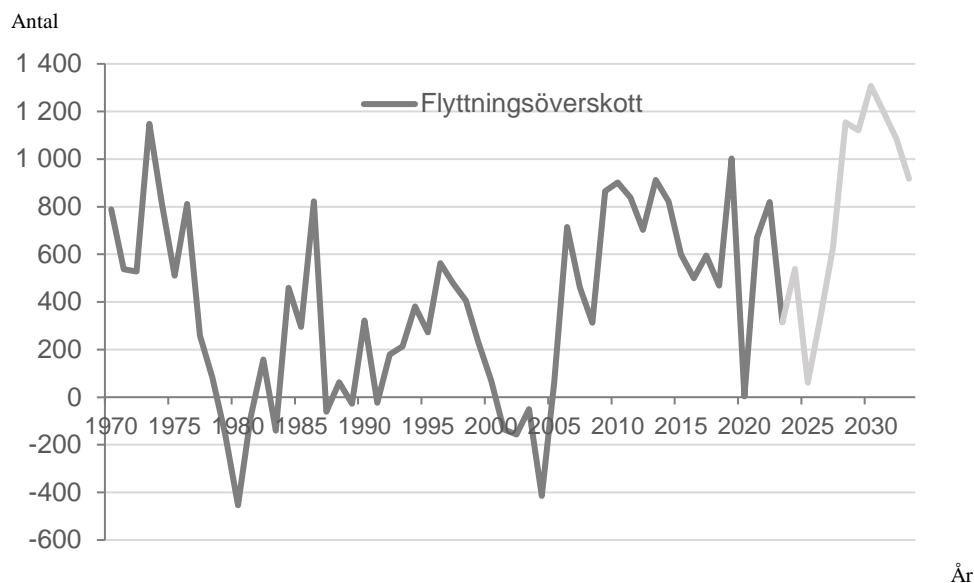


År

Källa: Faktiskt färdigställande år 1975–2022 samt preliminär uppgift år 2023 om färdigställt bostadsbyggande kommer från SCB. Prognos över bostadsbyggande 2024–2033 är Sollentuna kommuns egen bedömning av färdigställandet.

Inflyttningen antas vara större än utflyttningen under hela prognosperioden. Inflyttningen varierar i stort med bostadsbyggandet medan utflyttningen styrs av hur stora grupper det är i åldrar där utflyttning är vanligt. Utflyttning är vanligast bland unga vuxna.

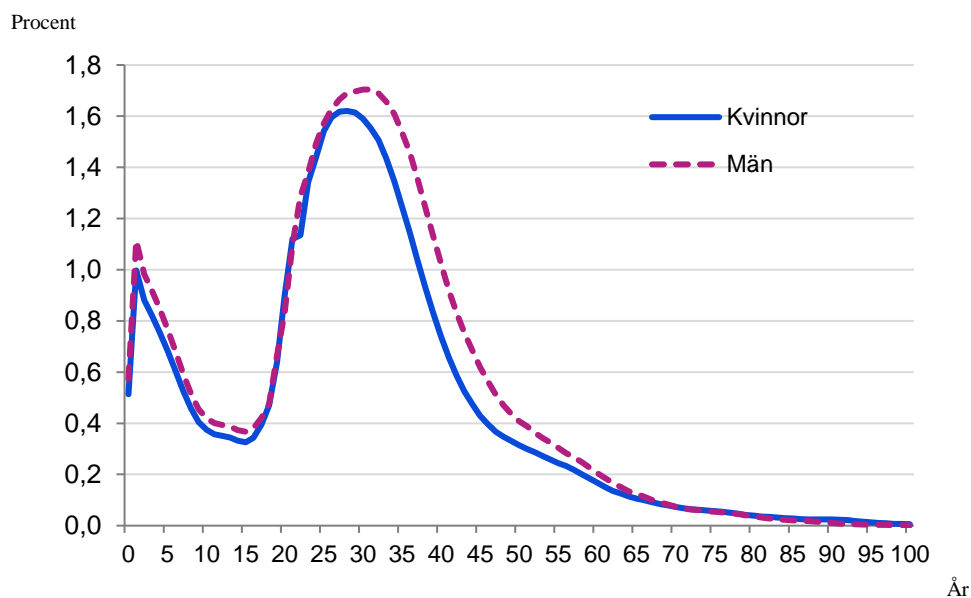
Diagram 14 Flyttningsöverskott för Sollentuna kommun 1970–2023 och prognos för åren 2024–2033



5.4.3 Inflyttarnas åldersfördelning

Inflyttarnas åldersstruktur är baserad på den observerade inflyttningen där de senaste fem årens inflyttning har utgjort underlaget för att få stabilitet. Därefter har denna femåriga inflyttningsfördelningen jämnats ut med glidande medelvärde över ålder för de åldrar där antalet inflyttare är få.

Diagram 15 Inflyttarnas åldersfördelning baserad på observerad inflyttning 2019–2023



6 Osäkerhet i prognoser

I prognoser finns alltid en viss osäkerhet och man kan aldrig vänta sig att prognosen ska slå in exakt. Prognosfelet ökar för varje år med prognoshorizonten då fel i början av prognosen följer med och fortplantas under senare år. Det är också i allmänhet olika svårt att göra bra prognoser för olika åldersgrupper. I åldrar där det i större utsträckning sker förändringar i livet än i andra åldrar är prognosfelen större. Faktorer som leder till sådana förändringar är fruktsamhet, flyttningsbenägenhet och dödlighet.

Det kan finnas flera orsaker till de fel som uppkommer. Antagandena kan vara oriktiga, modellen kan vara felaktig, det kan bli avvikelser i planeringen, exempelvis kan ett bostadsbyggande bli försenat eller tidigarelagt.

Osäkerhet i prognoser kan klassificeras i följande typer av fel:

6.1 Slumpfel:

Slumpfelet är det prognosfel som bara beror på slumpen och ingenting annat. Även om vi allvetande visste den sanna fruktsamheten, dödligheten och flyttriskerna skulle prognosen ändå innehålla fel på grund av slumpen. Slumpfelen kan approximativt beräknas och är den minsta felmarginal som det någonsin går att få för en prognos.

6.2 Fel i antaganden:

Om de antaganden som gjorts för födda, döda och flyttade inte inträffar i verkligheten ökar prognosens osäkerhet. Här finns två typer av fel som kan inträffa. Den första typen är fel i nivåer, det vill säga fel antal som flyttar in eller ut. Denna typ av fel påverkar främst befolkningens storlek, men kan även påverka åldersstrukturen då det inte är samma åldrar som flyttar in som ut ur kommunen. Den andra typen av fel är åldersspecifika antaganden som utflyttningsrisker, inflyttningsandelar, dödsrisker och fruktsamhet. Fel i dessa påverkar främst åldersfördelningen i befolkningen. Betydelsen av avvikelser från antagandena kan uppskattas med känslighetsanalyser, till exempel konsekvensanalyser av olika fruktsamhetsantaganden.

6.3 Fel på grund av planavvikelser:

I befolkningsprognosen görs en prognos för befolkningen i framtida nyproduktion. Den bygger på en uppskattning av när bostäder enligt planerna beräknas bli färdiga för inflyttning. Om det i praktiken sker en tidsförskjutning i genomförandet uppstår en skillnad mellan utfall och prognos. Detta fel ska inte lastas prognosmodellen men kan vara en viktig förklaring till varför prognosen inte slår in.

6.4 Modellfel:

Prognosfel kan uppstå om prognosmodellen är felaktig i något avseende. Sweco har med sina rötter i Stockholms stads statistik- och utredningskontor (USK) en lång tradition när det gäller metodutveckling inom området befolknings-prognoser och arbetar kontinuerligt med förbättringar av metod och modell för att ligga i framkant.

7 Tabellbilaga

7.1.1 Folkmängd: planeringsåldersklasser

Ålder	Utfall	Prognosår									
	2023	2024	2025	2026	2027	2028	2029	2030	2031	2032	2033
0	715	727	733	745	764	795	826	861	894	924	950
1-5	4 464	4 465	4 408	4 396	4 432	4 533	4 663	4 818	4 968	5 108	5 232
6-12	7 139	7 151	7 170	7 133	7 164	7 234	7 299	7 395	7 511	7 616	7 731
13-15	3 418	3 323	3 199	3 184	3 200	3 229	3 207	3 238	3 264	3 311	3 352
16-18	3 364	3 439	3 427	3 427	3 351	3 273	3 284	3 321	3 357	3 347	3 374
19	1 114	1 034	1 119	1 085	1 099	1 129	1 112	1 066	1 075	1 127	1 100
20-29	7 903	8 009	7 955	8 115	8 242	8 516	8 746	8 979	9 101	9 189	9 269
30-44	16 195	16 463	16 395	16 515	16 723	17 112	17 509	17 930	18 327	18 694	18 957
45-64	20 206	20 423	20 663	20 788	20 994	21 234	21 453	21 744	22 011	22 297	22 609
65-69	3 122	3 233	3 307	3 378	3 460	3 585	3 735	3 866	4 020	4 106	4 168
70-74	2 702	2 677	2 653	2 713	2 787	2 842	2 942	3 017	3 091	3 169	3 279
75-79	2 782	2 670	2 634	2 515	2 444	2 458	2 444	2 437	2 499	2 570	2 623
80-84	2 051	2 189	2 296	2 402	2 423	2 351	2 270	2 253	2 167	2 122	2 139
85-89	1 019	1 100	1 182	1 237	1 364	1 492	1 597	1 679	1 758	1 778	1 732
90-w	596	627	654	696	721	766	823	881	929	1 010	1 101
Totalt	76 790	77 531	77 794	78 330	79 169	80 547	81 911	83 484	84 972	86 368	87 617

7.1.2 Folkökning: planeringsåldersklasser

Ålder	Utfall	Prognosår									
	2023	2024	2025	2026	2027	2028	2029	2030	2031	2032	2033
0	-29	12	7	12	19	31	31	35	33	30	26
1-5	-19	1	-57	-12	36	100	130	155	150	141	124
6-12	-149	12	19	-37	31	70	65	95	116	105	115
13-15	-13	-95	-125	-15	16	29	-22	31	26	47	41
16-18	-31	75	-12	0	-75	-79	11	37	35	-10	27
19	130	-80	85	-35	14	31	-18	-45	9	51	-26
20-29	-30	106	-54	160	127	274	231	232	122	88	80
30-44	265	268	-68	120	208	389	397	421	398	367	263
45-64	191	217	239	125	206	240	219	291	267	286	313
65-69	73	111	74	72	81	125	150	132	154	86	62
70-74	0	-25	-24	61	74	55	100	75	74	78	110
75-79	-84	-112	-36	-119	-71	13	-13	-7	61	71	52
80-84	181	138	107	106	21	-72	-81	-17	-86	-45	17
85-89	54	81	82	54	127	129	105	82	78	21	-46
90-w	14	31	26	42	25	45	58	57	49	81	91
Totalt	553	741	264	536	839	1 378	1 364	1 573	1 488	1 396	1 249

7.1.3 Procentuell folkökning: planeringsåldersklasser

Ålder	Utfall	Prognosår									
	2023	2024	2025	2026	2027	2028	2029	2030	2031	2032	2033
0	-3.9	1.6	0.9	1.7	2.6	4.0	3.9	4.2	3.8	3.3	2.8
1-5	-0.4	0.0	-1.3	-0.3	0.8	2.3	2.9	3.3	3.1	2.8	2.4
6-12	-2.0	0.2	0.3	-0.5	0.4	1.0	0.9	1.3	1.6	1.4	1.5
13-15	-0.4	-2.8	-3.7	-0.5	0.5	0.9	-0.7	1.0	0.8	1.4	1.2
16-18	-0.9	2.2	-0.3	0.0	-2.2	-2.4	0.4	1.1	1.1	-0.3	0.8
19	13.2	-7.2	8.2	-3.1	1.3	2.8	-1.6	-4.1	0.9	4.8	-2.3
20-29	-0.4	1.3	-0.7	2.0	1.6	3.3	2.7	2.7	1.4	1.0	0.9
30-44	1.7	1.7	-0.4	0.7	1.3	2.3	2.3	2.4	2.2	2.0	1.4
45-64	1.0	1.1	1.2	0.6	1.0	1.1	1.0	1.4	1.2	1.3	1.4
65-69	2.4	3.6	2.3	2.2	2.4	3.6	4.2	3.5	4.0	2.1	1.5
70-74	0.0	-0.9	-0.9	2.3	2.7	2.0	3.5	2.6	2.4	2.5	3.5
75-79	-2.9	-4.0	-1.4	-4.5	-2.8	0.5	-0.5	-0.3	2.5	2.9	2.0
80-84	9.7	6.7	4.9	4.6	0.9	-3.0	-3.4	-0.8	-3.8	-2.1	0.8
85-89	5.6	8.0	7.5	4.6	10.3	9.4	7.0	5.1	4.7	1.2	-2.6
90-w	2.4	5.3	4.2	6.5	3.6	6.2	7.5	7.0	5.5	8.7	9.0
Totalt	0.73	0.96	0.34	0.69	1.07	1.74	1.69	1.92	1.78	1.64	1.45

7.1.4 Folkmängd: 1-årsklasser för personer 0–20 år

Ålder	Utfall	Prognosår									
	2023	2024	2025	2026	2027	2028	2029	2030	2031	2032	2033
0	715	727	733	745	764	795	826	861	894	924	950
1	804	782	784	795	813	842	872	906	937	966	991
2	856	855	828	834	851	878	906	939	970	998	1 023
3	907	901	892	873	885	910	937	968	998	1 027	1 051
4	952	945	933	930	918	939	964	993	1 023	1 050	1 075
5	945	983	971	963	966	964	984	1 012	1 040	1 067	1 092
6	980	973	1 002	995	993	1 002	1 003	1 026	1 053	1 079	1 103
7	999	1 000	989	1 020	1 016	1 021	1 032	1 036	1 059	1 084	1 108
8	1 010	1 014	1 011	1 004	1 036	1 038	1 044	1 058	1 062	1 084	1 107
9	1 020	1 020	1 020	1 020	1 016	1 051	1 055	1 064	1 077	1 081	1 101
10	1 085	1 027	1 024	1 026	1 029	1 030	1 064	1 071	1 079	1 092	1 096
11	1 018	1 089	1 031	1 030	1 035	1 042	1 044	1 079	1 086	1 094	1 106
12	1 027	1 027	1 092	1 038	1 040	1 049	1 057	1 061	1 095	1 102	1 110
13	1 121	1 037	1 034	1 097	1 049	1 055	1 065	1 075	1 079	1 112	1 118
14	1 162	1 125	1 041	1 041	1 103	1 062	1 069	1 081	1 090	1 095	1 126
15	1 135	1 162	1 124	1 046	1 048	1 112	1 073	1 082	1 094	1 104	1 108
16	1 123	1 136	1 159	1 124	1 053	1 059	1 121	1 087	1 096	1 107	1 116
17	1 170	1 127	1 136	1 160	1 130	1 068	1 075	1 136	1 104	1 113	1 124
18	1 071	1 175	1 131	1 142	1 168	1 146	1 088	1 098	1 156	1 127	1 134
19	1 114	1 034	1 119	1 085	1 099	1 129	1 112	1 066	1 075	1 127	1 100
20	866	991	922	992	971	993	1 019	1 011	977	985	1 024

7.1.5 Demografiska komponenterna. Utfall år 2022–2023 och prognos 2024–2033

År	Folkmängd	Folkökning	Födda	Döda	Födelse- överskott	Inflyttade	Utflyttade	Flyttning- netto
2022	76 237	1 129	725	491	234	8 303	7 484	819
2023	76 790	553	689	490	199	7 752	7 437	315
2024	77 531	741	695	492	202	7 866	7 328	538
2025	77 794	264	707	504	203	7 463	7 402	61
2026	78 330	536	717	514	202	7 730	7 397	333
2027	79 169	839	733	525	208	8 074	7 443	631
2028	80 547	1 378	759	536	223	8 690	7 536	1 155
2029	81 911	1 364	791	548	243	8 831	7 710	1 121
2030	83 484	1 573	825	559	266	9 173	7 865	1 307
2031	84 972	1 488	860	570	290	9 235	8 037	1 198
2032	86 368	1 396	892	580	312	9 271	8 187	1 084
2033	87 617	1 249	920	589	331	9 236	8 318	918