

Södra Häggvik stadsutvecklingsområde

Lägesrapportering, september 2021

Olle Nordberg

Områdesansvarig stadsutvecklare Södra Häggvik

Olle.nordberg@sollentuna.se



Södra Häggvik nutidshistoria

1960



Villabebyggelsens framväxt knaprar på de sista bitarna av jordbrukslandskapet

1975



Stora lagerlokaler, kontor, industri, lokala järnvägsspår

idag



Handel, markparkeringar, kontor, industri, Häggviksleden, 4-spår järnväg

Södra Häggvik - planering

Nuläge

Strukturplan



Pågående projekt

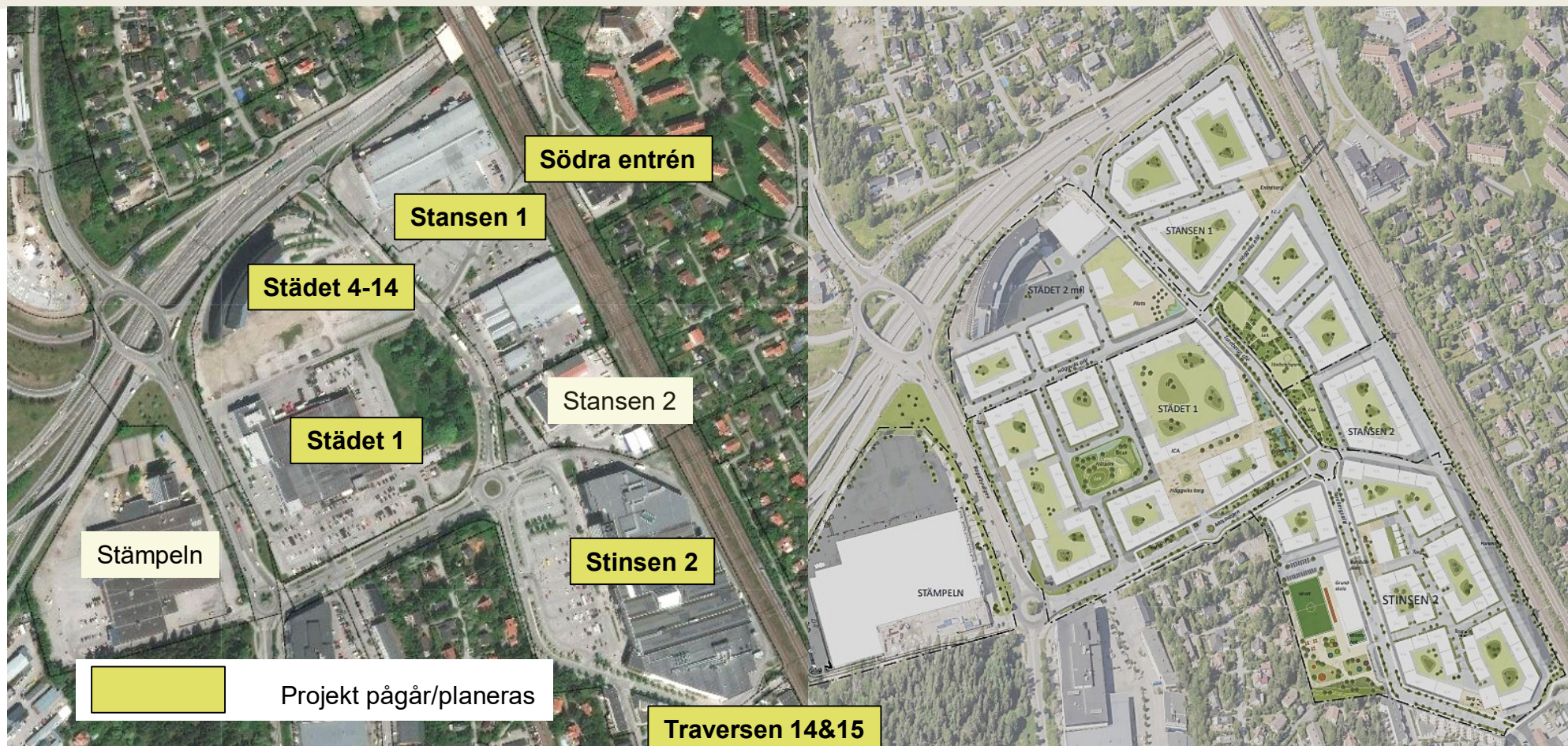
- Sex pågående projekt:
 - Städet 4-14 (Städet 2) ALM properties
 - Städet 1, ICA fastigheter/Alecta
 - Stinsen 2, Magnolia bostad/Alecta
 - Södra entrén, Trafikverket
 - Stansen 1, LaSalle Investment Management
 - Traversen 14&15*, Stendörren

*Traversen 14&15 Ingår i Södra Häggvik efter reviderade riktlinjer för exploateringsavtal beslut KF 2021-05-20



Nuläge

Strukturplan

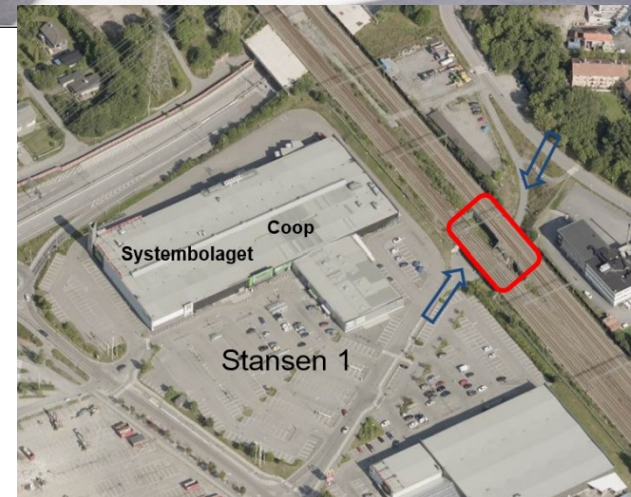


Södra entrén



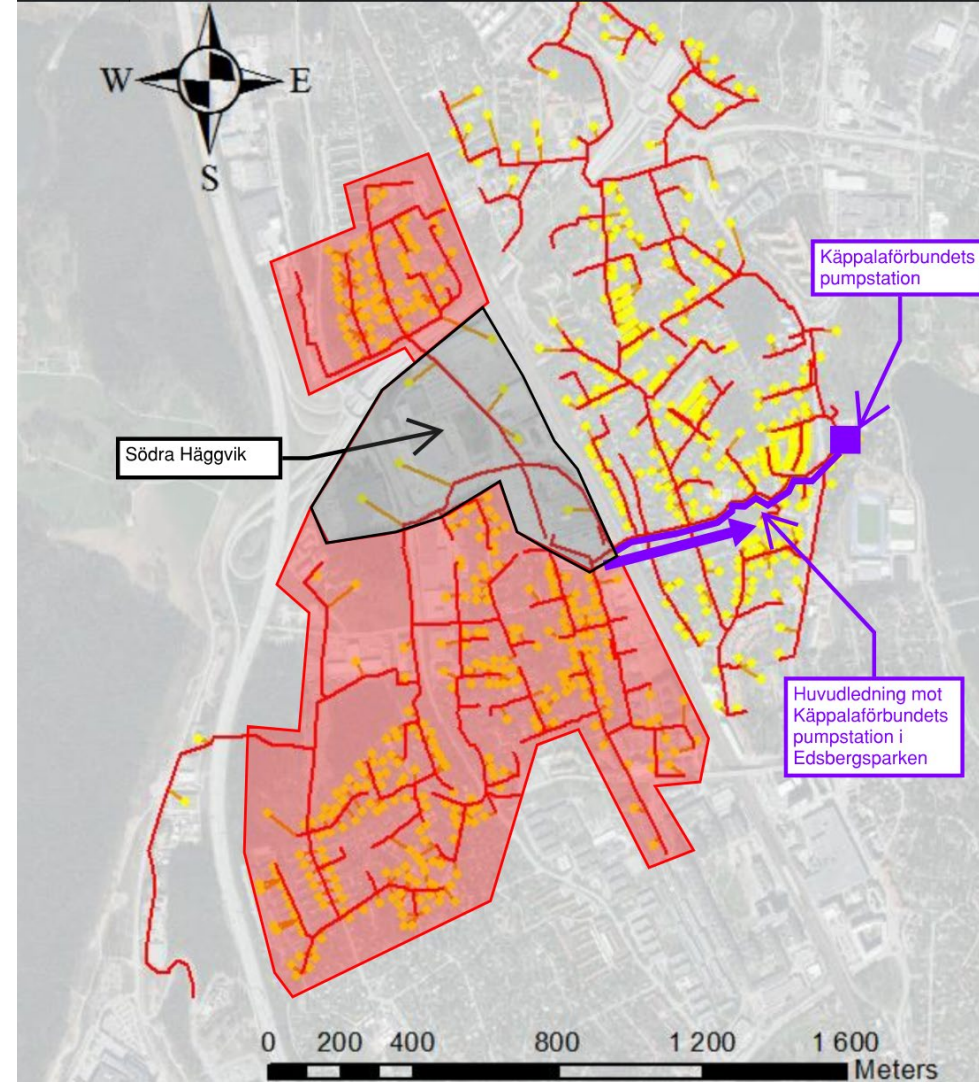
Södra entrén

- Trafikverket & kommunen har tagit fram ett finansierings- och genomförandeavtal (samt SEOM & TF)
- Inriktningen är att kommunen har finansieringsansvar för ytor utanför stationslokalerna, kostnadsbedömt ca 25 mkr.
- Utbyggnad planeras ske 2024-2025, drift från slutet av 2025
- SEOM avtalspart för samordning av arbeten som sker i anslutning till entrén



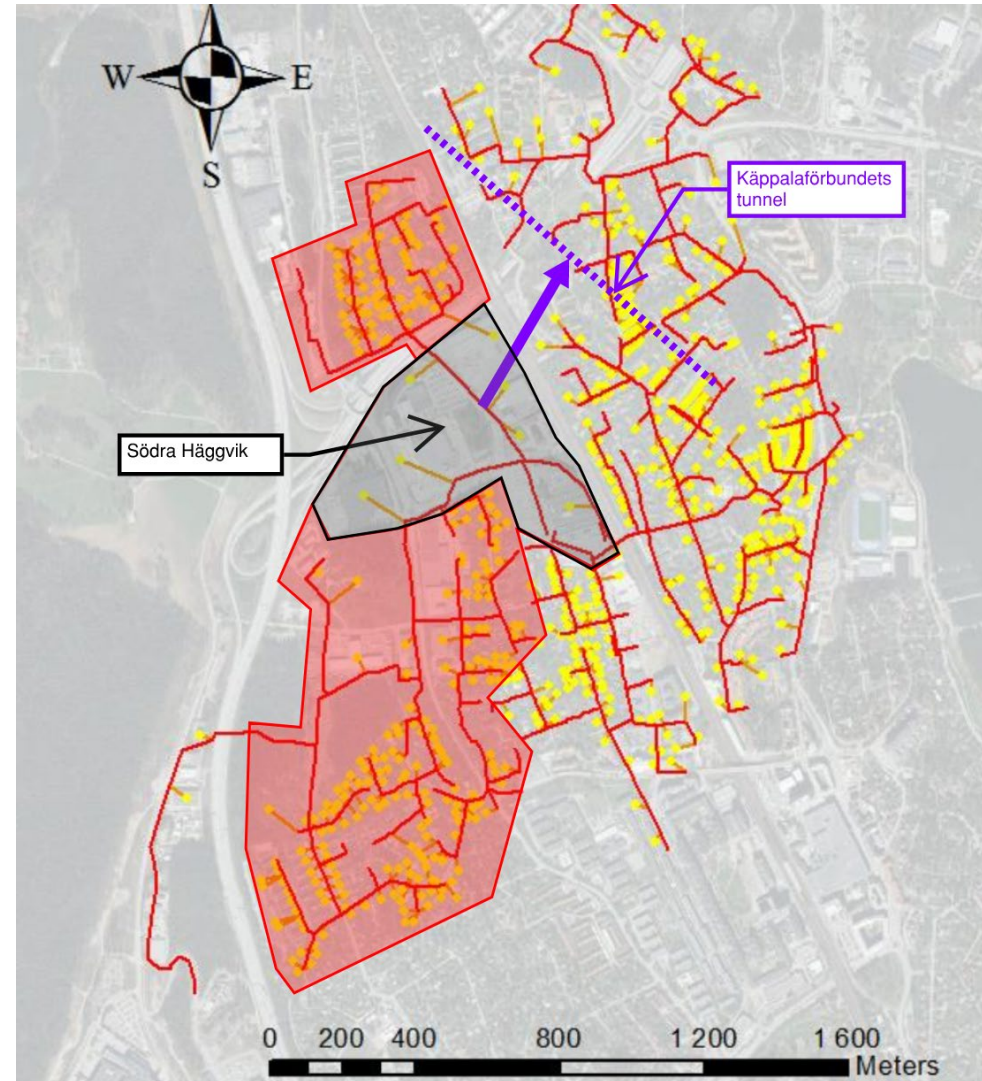
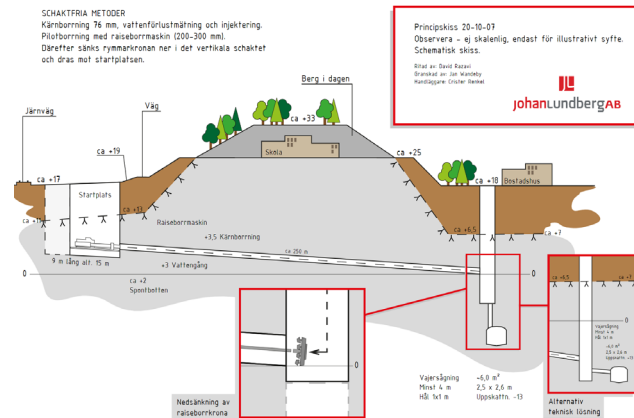
Bakgrund till SEOM:s arbeten

- Spillvattennät i Södra Häggvik är gammalt och underdimensionerat för kommande exploatering
- Nätet i Södra Häggvik är en knutpunkt för spillvatten och belastas även av rödmarkerat område
- Allt leds mot Edsbergsparken i huvudledning som passerar under järnvägen söder om Stinsen och fortsätter österut (lila).
- Även denna ledning är underdimensionerad och förlagd i trånga gator samt delvis under privata villatomter = stora, långvariga störningar för boende samt höga kostnader om den ska bytas ut



Lösning

- Södra Häggvik samt rödmarkerat område leds om till en ny anslutning till Käppalaförbundets tunnel i Skälby
- Anslutningen förläggs i kommande östlig förlängning av Häggviks allé, över fastigheten Stansen 1
- Passerar under järnvägen vid Södra entren



Sammanfattning samråd Stinsen 2 och Städet 1

Samråd hölls 1 april – 30 april 2021

Annons i DN och SvD

Handlingar tillgängliga på Biblioteket och
The Factory

Planhandläggare tillgängliga via telefon
och mail

Digitalt Samrådsmöte 21/4-21

- Städet 1
 - 33 yttranden varav
 - 7 utan erinran/invändningar
 - 9 från privatpersoner
- Stinsen 2
 - 64 inkomna yttranden varav
 - 7 utan erinran/invändningar
 - 40 från privatpersoner
- Större frågor som inkommit
 - Trafik
 - Buller
 - Skala
 - Markföroreningar
 - Dagvatten
 - Skyfall/översvämning



Vissa frågor kan hanteras inom respektive projekt

- Markföroreningar
- Buller

- Provtä för klorerade lösningsmedel (stinsen 2)
- Kompletterande provtagningar och utredningar
- Uppdatera/ny bullerutredning
- Översyn höghus i nordväst (Städet 1), pröva ny placering



Vissa större frågor behöver även hanteras övergripande för Södra Häggvik

- Trafik
- Dagvatten/Skyfall
- Skala

- Påverkan på statligt vägnät
- Kapacitetsproblem inom Södra häggvik
- Dagvatten/skyfalls påverkan på Ostkustbanan (bl.a. 200-årsregn)
- Framkomlighet vid 100-årsregn
- Ev. påverkan på Stockholmsåsen
- Minska beroenden mellan planerna
- Förklara varför och åskådliggöra relativt omgivningen



Sammanfattning lägesrapport

Städet 1 – ICA fastigheter

Stinsen – Magnolia bostad

- Samråd genomfört april 2021

Stansen 1

- Planprogram under framtagande

Städet 4-14 ALM

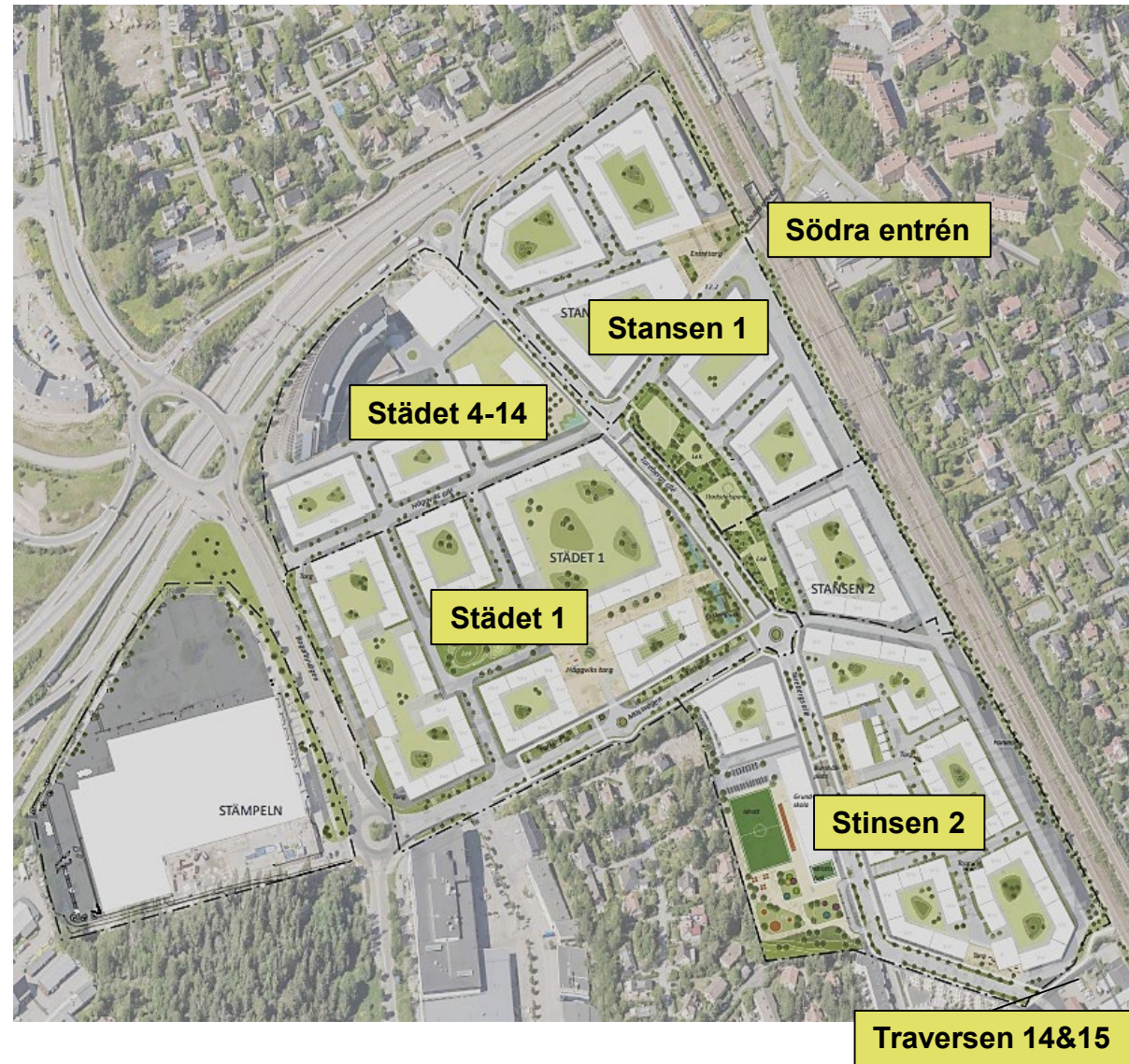
- Genomförande av detaljplan,
- 1000+ bostäder

Södra entrén

- Milstolpe idag, Genomförande och finansieringsavtal

Traversen 14&15

- Planarbetet återstartat under hösten



Södra Häggvik stadsutvecklingsområde

Lägesrapportering, september 2021

Olle Nordberg

Områdesansvarig stadsutvecklare Södra Häggvik

Olle.nordberg@sollentuna.se

