
2. Beskrivning av området – Rösjöskogens bevarandevärden

2.1 Inledning

Rösjöskogens naturreservat är ett av tre större grönområden i Sollentuna kommun i en Stockholmstraktens gröna kilar, Rösjökilen. Rösjöskogens naturreservat är cirka 188 hektar stort och gränsar i norr till Fjäturen, i väster till Edberg och sportfältet, i söder till Danderyd och i öster till Täby. I området möts skog, öppen mark och sjöar. I södra delen överväger de sociala värdena med motionsspår och närhet till badplats, camping och bollplaner.

Skogen i Rösjöskogens naturreservat är förhållandevis lite påverkad av skogsbruk. Här kan man ströva i hållmarkstallskog, granskog, lövskog och kring odlingsmarkerna finns lövträd i skogsbrynen. För boende i Edsängen, Edsberg och Kärrdal är området mycket lättillgängligt och kan nås utan att korsa större vägar. Två sjöar, Rösjön och Fjäturen, ligger i eller i anslutning till reservatet. Väsjön ligger strax utanför reservatet.

2.2 Friluftsliv

Hela Rösjöskogens naturreservat används frekvent för friluftsliv och rekreation. Områdets tätortsnära läge gör det lättillgängligt för en stor grupp människor. Boende i bostadsområdena Edsängen, Edsberg och Kärrdal kan ta sig in i reservatet utan att passera någon större väg. Det går att ta sig kollektivt till Rösjö Naturreservat södra del med buss från Sollentuna station. I södra delen finns även goda parkeringsmöjligheter.

I området finns ett tätt nätverk av stigar men även möjlighet att vandra fritt i skogen. Detta gör att området är en populär plats för promenader, jogging och rastning av hundar. Området är mycket varierat och en vandring kan erbjuda ett omväxlande landskap med öppna ytor, äldre skogar, levande kulturlandskap och lättåtkomliga stränder.

Rösjöskogens naturreservat har även mycket att erbjuda vintertid. I skogen finns spår för längdskidåkning och elljusspåret gör det möjligt att ta sig ut även efter mörkrets inbrott. I norr gränsar området till Väsjöbacken som erbjuder utförsåkning under vinterhalvåret.

Regionplane- och trafikkontorets rapport om upplevelsevärdena i Rösjökilen (2:2004) har använt sig av sju så kallade ”upplevelsevärden” för att mäta ett områdets kvaliteter som frilufts- och rekreationsområde. Enligt denna rapport innehåller Rösjöskogens naturreservat mycket höga värden av samtliga upplevelsevärden.

I direkt anslutning till området finns även flera möjligheter till anläggningsbundet friluftsliv. Sportfältet i Edsberg är utgångspunkt för olika aktiviteter som nyttjar reservatets motionsspår och skogar. I söder gränsar reservatet mot Rösjö camping och i nära anslutning till denna ligger Rösjöbadet som är den mest besökta badplatsen i Sollentuna. Vid Edsvall i nordöstra stranden av sjön ligger två mindre enkla stugor som bland annat används som dagkoloni. Sjön används flitigt av sportfiskare. I norra delen av reservatet ligger ett koloniområde med odlingslotter.

Flera föreningar använder regelbundet reservatet för sina verksamheter bland annat Naturskyddsföreningen, Friluftsfrämjandet, scouter och Sollentuna amatörfiskeklubb.

2.3 Naturgeografi

Området ligger i sprickdalsterräng, vilket innebär en kuperad terräng med bergspartier genomkorsade av sprickhällar. Berggrunden består bland annat av gråröd medelkornig ojämnkornig strökornsförande granit. De högsta partierna är hållmarksknallar norr om Kolartorp (55 möh) och öster om Rösjön (50 möh). Av naturgeografiskt värde är ett klapperstensfält som finns öster om Rösjön.

Rösjön är en 0,35 km² stor sjö som är belägen mitt i reservatet. Den är svagt näringsrik med ett maxdjup på sju meter och ett medeldjup på cirka fem meter. Rösjöns tillopp och framför allt utloppet till Fjäturen är de enda tämligen opåverkade bäckarna i området. Stränderna är lättillgängliga.

2.4 Fornlämningar

Området kring Rösjön har varit bebott sedan bronsåldern och är mycket värdefullt ur kulturhistorisk synpunkt. Vid den norra delen av sjön finns spår från tidigare bosättningar i form av gravrösen från bronsåldern. Från järnåldern finns ett stort antal lämningar och området var befolkat i sin norra del under denna tidsperiod. Runstenen Jarlabankestenen från 1000-talet vid gravfältet norr om Rösjön och Fresta gravfält tillhör de mest värdefulla av de fornlämningar som härrör från denna tid. Stensträngarna i nordvästra delen av reservatet är troligen rester från hägnader från tidigt agrarlandskap under tidig järnålder. Den längsta stensträngen i området är 120 meter lång och ligger på en åkerholme nordväst om Rösjön. Den forntida stigen Jarlabankeleden som löper genom området är en av Stockholms läns kulturhistoriskt mest intressanta vägar. De historiska värden i norra delen av Rösjöskogens naturreservat har gjort att området är klassat som riksintresse för kulturmiljön.



Stensträng från järnåldern

2.5 Kulturhistoria

I slutet av järnåldern var troligen en stor del av den odlingsbara marken i området tagen i anspråk. Under 1500-talet började torp anläggas och ytterligare mark odlades upp. Södersätra antas vara ett av dessa första torp. Senare tillkom Rösjötorp, Kolartorp samt Påståker, troligen på 1600-talet. Det intensiva bruket av markerna som skedde fram till 1900-talets början har satt sina spår i landskapet. Detta märks tydligast på de öppna markerna där torpen en gång låg. Skogsområdena användes förr till bete, vilket märks än i dag i markfloran. Stora delar av Rösjö Naturreservat nyttjades också för kolning (därför namnet Kolartorp). Södersätra torp är rivet men de omkringliggande markerna brukas fortfarande av en arrendator.

Skogsbruket i Rösjöskogens naturreservat har länge varit begränsat. Idag sköts områdets skogar med hänsyn till naturvärden och det aktiva friluftslivet i området. Markerna vid Kolartorp används för vallodling, områdena runt fälten har en skötsel med syfte att spara och gynna brynmiljöerna och åkerholmarna.

Området runt Södersätra har sedan slutet av 1980-talet en skötsel med målet att återställa de gamla kulturmarkerna och gynna den biologiska mångfalden. Här har också en våtmark restaurerats för att bromsa upp vattenhastigheten och rena vattnet som rinner från Väsjön och sedan vidare ut i Rösjön. Även de gamla betesmarkerna norr om Rösjön har restaurerats och betas idag av nötboskap. Åkrarna kring Edsvall används för vallodling av hö och som betesmark för hästar.

2.6 Vegetation

Vegetationen i området är omväxlande. Rösjöskogens Naturreservat utgörs till största delen av ett varierat skogsområde. Terrängen väster och öster om Rösjön är kuperad med hållmarkstallskog på höjderna och granskog av frisk blåbärsristyp i sänkorna. I de örtrika granskogarna växer luddticka som är en rödlistad marklevande ticka. I reservatet växer även rävticka. Luddticka och rävticka används som signaler på att ett område har höga biologiska värden och växer ofta tillsammans med andra ovanliga och rödlistade arter. Några biologiskt intressanta vegetationstyper som upptar en stor areal är sumpskogar, skogskärr och öppna kärr.

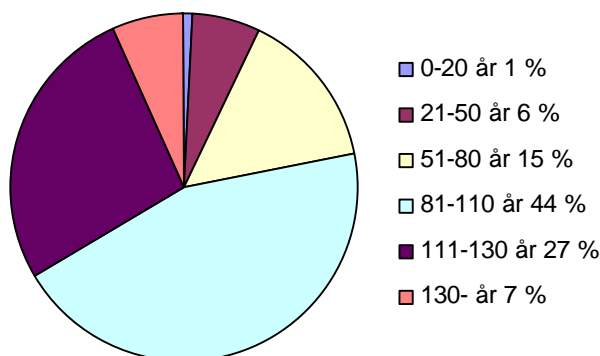
Största delen av Rösjöskogens naturreservat, ca 30 %, utgörs av granskog varav största delen är mellan 90 och 130 år. Det äldsta granskogsområdet är Rösjö mosse där träden är mellan 140 och 150 år gamla. Resterande mark består huvudsakligen av blandskog ca 17 %, tallskog 14 % och sumpskog 7 %. Ungefär 12 % av reservatet består av öppet vatten. Blandskogarna är mellan 75 och 105 år med undantag av ett område där skogen är ca 115 år. Den äldsta tallskogen i området är ca 155 år och belägen mot Rösjöns västra strand strax norr om Kolartorp. Hållmarkstallskogarna är generellt gamla eftersom de inte har brukats. Lövskogen är mellan 75 och 85 år. Betydligt äldre, mellan 200-300 år, är ekarna runt Södersätra i norra delen av reservatet.

Vegetationstyper i Rösjöskogens naturreservat enligt vegetationsanalys från 1993.

Vegetationstyp	Areal ha	Areal %	Areal % av landytan
alkärr	6,2	3	4
blandskog	33,2	17	19
buskmark	0,4	0,2	0,2
granskog	60,5	30	34
lövskog	8,8	4	5
mosse	0,5	0,2	0,3

strandskog	0,8	0,4	1
sumpskog	13,8	7	8
tallskog	27,4	14	21
tomtmark och kolloniområde	2,1	1	1
vass och säv	0,2	1	0,1
åker	7,4	4	4
ädellövskog	2,1	1	1
Ängs- och betesmark	8,3	4	5
öppen mark	1,2	1	1
öppet kärr	4,1	2	2
Öppet vatten	23,8	12	
Totalt	177		

Största delen av skogen, 44 %, är mellan 80 och hundra år. Näst vanligaste ålderkategorin, 27 %, är bestånd som är mellan 111 och 130 år gamla. 15 % av skogen är mellan 51 och 80 år, 6 % är mellan 21 och 50 år och 7 % av skogen är äldre än 130 år. 1 % av skogsarealen är under 20 år, det är en ekskog söder om Edsvall.



Skogens åldersstruktur i Rösjöskogens naturreservat idag enligt Skogsbruksplanen från 1986

Kartbilaga 4: Vegetationsöversikt

I den nordöstra och östra delen av Rösjöskogens naturreservat finns biologiskt rika områden med ädellövskog, lundar och örtrika blandskogar.

Rösjö Mosse är en före detta utdikad mosse som idag är bevuxen med gamla granar. Området har höga värden knutna till de äldre granarna. Ingen skogsvård har skett utan skogen är självgallrad. Här växer lundbräken och nordbräken, två ormbunksarter som är ovanliga i kommunen.

Kulturlandskap med öppna betesmarker finns vid Södersätra. Här finns den rikaste kärlväxtfloran i reservatet med en rad ovanliga växtarter som luden johannesört och pukvete. Äldre uppgifter tyder på att den rödlistade knölvialen, som trivs i gamla kulturmiljöer, kan finnas i reservatet. I anslutning till betesmarkerna ligger en betad ekskog med flerhundraåriga knotiga ekar och kraftiga hasselbuskar. Lundfloran är rik med bland annat lundbräsma, vätteros, vårärt, spenört, underviol och nässelklocka.

I området öster om Rösjöns norra del finns före detta betesmarker. Markerna är idag igenvuxna till en lundmiljö med fler orkidéer som nattiol, jungfru Marie nycklar, korallrot, tvåblad och skogsknipprot. Skogsknipprot har här sin enda kända förekomst i kommunen.

Vid Kolartorp finns öppna gräsmarker som tidigare var åker och ängsmark. Idag hålls de öppna genom slåtter. Kring de öppna markerna finns artrika bryn.

Vegetationen i Rösjön är sparsam och större vassbälten finns endast vid norra delen av sjön. Utmed sjön finns värdefulla videområden och ett fint parti av strandalskog växer i nordvästra delen.



Strandalskog norr om Rösjön

2.7 Fauna

Fågellivet kring Rösjön är rikt både vad det gäller antal individer och arter. Det rikaste fågellivet finns i Södersättraområdet och är en följd av den varierande naturen i området. Den hävdade fuktängen, liksom strandskogen, vassarna i norra delen av sjön, alkärren, betesmarkerna, videsnåren och ädellövskogarna är alla viktiga miljöer för flera sällsynta häckfågelarter.

Däggdjursfaunan består av de vanligaste svenska arterna som grävling, rådjur, hare och ekorre. Bäver har på senare år varit synlig i Rösjön. Noterade fladdermöss i Rösjöskogens naturreservat är vattenfladdermus, Brandts fladdermus, nordisk fladdermus, dvärgfladdermus och stor fladdermus. I sjön Rösjön är tio arter fisk kända: abborre, gädda, mört, björkna, braxen, sutare, nissöga, lake, sarv och löja.

De få studier av insektslivet som har gjorts visar på förekomster av flera spännande och hotade arter. Vid en inventering av kortvingar hittades bland annat *Stenus solutu* i ängskärren vid Kolartorp och Södersättra. Den är restriktiv i sitt val av lokaler och verkar föredra ängskärr med bra tillgång på vatten och sumpstränder vid strandängar. Två andra ovanligare kortvingar som är funna i kärret vid Kolartorpet är *Carpelimus lindrothi* och *Dilacra vilis*. Vid Rösjöns strand har en liten glattbagge *Euconnis rutilipennis* hittats. Denna skalbagge är inte noterad från någon annan lokal i Stockholmstrakten. På äldre tallar på hållmarkerna lever tallbarkbomal *Elatubia fuliginusella* som är klassad som sårbar på svenska rödlistan. På hållmarkerna lever även den sällsynta guldfleckig praktmal *Decantha borkbausenii* och gråbrun tallvecklare *Rhyacionia pinivorana* som endast är funnen på fyra andra lokaler i landet.