

Teknisk handbok - Sollentuna kommun	Datum 2016-12-21 Reviderad 2020-06-01
Kap 3 Generella krav inkl. TA-planer, schakttillstånd och transportdispenser	Ansvarig organisation: Samhällsbyggnadsavdelningen Kommunledningskontoret

3	Generella krav inkl. TA-planer, schakttillstånd och transportdispenser	2
3.1	Styrande och vägledande dokument	2
3.1.1	Styrande dokument.....	2
3.1.2	Vägledande dokument.....	4
3.2	Begreppsförklaringar	5
3.3	Viktiga trafiknät	8
3.3.1	Kommunens huvudvägar samt bussgator.....	8
3.3.2	Övergripande cykelvägnät i kommunen.....	8
3.4	TA-plan	9
3.4.1	Behov av TA-plan	9
3.4.2	TA-planens innehåll	9
3.4.3	Ansvar.....	10
3.4.4	Bedömning.....	10
3.4.5	Ansökan.....	10
3.4.6	Akuta arbeten.....	11
3.5	Schakttillstånd.....	11
3.5.1	Behov av schakttillstånd	11
3.5.2	Schaktansökans innehåll	11
3.5.3	Ansvar.....	12
3.5.4	Återställande efter schakt	13
3.5.5	Besiktning	15
3.5.6	Bedömning.....	15
3.5.7	Ansökan.....	16
3.5.8	Akuta schaktarbeten	16
3.6	Transportdispenser	16
3.6.1	Ansökan.....	16
3.7	Upplåtelse av offentlig plats.....	17
3.8	Underlag för projektering	17
3.8.1	Baskarta.....	17
3.8.2	Ledningssamordning.....	18
3.8.3	Ledningskarta	18
3.8.4	Trafikflöden	18
3.9	Förutsättningar för projektering	18
3.9.1	Lutningar och höjdsättning	18
3.9.2	Tillgänglighet.....	18
3.9.3	Arbetsmiljö	20
3.10	Krav på entreprenader.....	20
3.10.1	Arbetsmiljö.....	20
3.10.2	Sollentuna kommuns miljökrav	20
3.10.3	Oljespill	21
3.10.4	Buller.....	21
3.10.5	Träd	21
3.11	Inmätningar	22
3.11.1	Inmätning av utbyggt område.....	22
3.11.2	Redovisning av inmätningar.....	22
3.12	Geotekniska undersökningar	24
3.12.1	Leverans av geotekniska handlingar.....	24

Teknisk handbok - Sollentuna kommun	Datum 2016-12-21 Reviderad 2020-06-01
Kap 3 Generella krav inkl. TA-planer, schakttillstånd och transportdispenser	Ansvarig organisation: Samhällsbyggnadsavdelningen Kommunledningskontoret

3 **GENERELLA KRAV INKL. TA-PLANER, SCHAKTTILLSTÅND OCH TRANSPORTDISPENSER**

I detta kapitel redovisas gemensamma krav för de teknikområden som ingår i Teknisk handbok.

3.1 **Styrande och vägledande dokument**

Om lag, förordning eller myndighetsföreskrift ställer hårdare krav än Teknisk handbok gäller dessa krav före krav i Teknisk handbok.

Dokumenterna ska åberopas i administrativa föreskrifter (AF) för att gälla.

Om det inte i Teknisk handbok, i en myndighetsföreskrift, i styrande dokument eller i AMA anges att en speciell utgåva ska gälla, ska den utgåva som gällde vid förfrågningsunderlagets datum tillämpas.

3.1.1 Styrande dokument

3.1.1.1 Sollentuna författningssamling

I Sollentuna kommuns författningssamling anges bl. a. arkivreglemente, delegationsordningar, regler för information och kommunikation, IT-regler, lokala ordningsföreskrifter, taxor och avgifter samt policyer och regler för upphandling och konkurrens. I författningssamlingen ingår också en miljöpolicy och en dagvattenpolicy.

<https://www.sollentuna.se/kommun--politik/kommunfakta/forfattningssamling>

Författningssamlingen innehåller bl.a:

- Inköps- och upphandlingspolicy
- Regler för inköp och upphandling
- Regler för miljökrav vid upphandling och inköp i Sollentuna kommun
- Dagvattenpolicy
- Energiplan
- Kemikalieplan
- Miljöpolicy
- Mål och handlingsplan för miljö- och klimatarbetet till år 2020
- Renhållningsordning
- Skyddsföreskrifter till förkommande av förorening av grundvattentillgång

3.1.1.2 Allmänna bestämmelser

AB 04

Allmänna bestämmelser för byggnads-, anläggnings- och installationsentreprenader, Byggandets Kontraktskommitté.

ABT 06

Allmänna bestämmelser för totalentreprenader avseende byggnads-, anläggnings- och installationsarbeten, Byggandets Kontraktskommitté.

ABK 09

Allmänna bestämmelser för konsultuppdrag inom arkitekt- och ingenjörsvetenskap, Byggandets Kontraktskommitté.

Teknisk handbok - Sollentuna kommun	Datum 2016-12-21 Reviderad 2020-06-01
Kap 3 Generella krav inkl. TA-planer, schakttillstånd och transportdispenser	Ansvarig organisation: Samhällsbyggnadsavdelningen Kommunledningskontoret

- 3.1.1.3 Allmän material- och arbetsbeskrivning, AMA
- AMA AF
Administrativa föreskrifter för byggnads-, anläggnings- och installationsentreprenader, Svensk Byggtjänst, senast uppdaterad AMA AF 12.
- AMA AF konsult
Administrativa föreskrifter för konsultuppdrag, Svensk Byggtjänst, senast uppdaterad AMA AF konsult 10.
- AMA Anläggning
Allmän material- och arbetsbeskrivning för anläggningsarbeten, Svensk Byggtjänst, senast uppdaterad AMA Anläggning 17.
- AMA EL
Allmän material- och arbetsbeskrivning för eltekniska arbeten, Svensk Byggtjänst, senast uppdaterad AMA EL 16.
- MER Anläggning
Mät- och ersättningsregler – anläggningsarbeten, Svensk Byggtjänst, senast uppdaterad MER Anläggning 17.
- 3.1.1.4 Bygghandling 90
- Bygghandling 90 del 1, Redovisningsformer
Bygghandling 90 del 2, Redovisningsteknik
Bygghandling 90 del 3, Redovisning av mått
Bygghandling 90 del 7, Redovisning av anläggning
Bygghandling 90 del 8, Digitala leveranser
- 3.1.1.5 TA-planer, schakttillstånd och transportdispenser
- Tillfällig upplåtelse av allmän platsmark – riktlinjer (Sollentuna kommun)
<https://www.sollentuna.se/trafik--stadsplanering/tillstand-markupplatelse-vagarbeten/Tillstand-markupplatelse/>
- Användande av offentlig plats (Polisen)
Ansökan enligt ordningslagen om tillstånd för användande av offentlig plats och störande buller.
Ansökan om tillstånd för sprängning eller stenspräckning.
<https://polisen.se/Service/Tillstand/>
- Ledningskollen (Post- och telestyrelsen)
<https://www.ledningskollen.se/>
- Skydda träden vid arbeten (Länsstyrelserna)
<https://www.lansstyrelsen.se/stockholm/tjanster/publikationer/2020/skydda-traden-vid-arbeten.html>
- Schakttillstånd, Sollentuna kommun
<https://www.sollentuna.se/trafik--stadsplanering/tillstand-markupplatelse-vagarbeten/schakttillstand-och-trafikanordningsplan/>

Teknisk handbok - Sollentuna kommun	Datum 2016-12-21 Reviderad 2020-06-01
Kap 3 Generella krav inkl. TA-planer, schakttillstånd och transportdispenser	Ansvarig organisation: Samhällsbyggnadsavdelningen Kommunledningskontoret

- 3.1.1.6 Tillgänglighet
Boverkets föreskrift BFS 2011:5 (ALM 2) gäller.
- 3.1.1.7 Buller
Naturvårdsverket har tagit fram riktvärden för buller från byggplatser. Dessa redovisar på hemsidan.
<http://www.naturvardsverket.se/Stod-i-miljoarbetet/Vagledning/Buller/Buller-fran-byggplatser/>
Fullständiga anvisningar finns i Naturvårdsverkets författningssamling NFS 2004:15, Naturvårdsverkets allmänna råd om buller från byggplatser [till 2 kap. och 26 kap. 19 § miljöbalken], ISSN 1403-8234.
http://www.naturvardsverket.se/Documents/foreskrifter/nfs2004/NFS2004_15.pdf
- 3.1.2 Vägledande dokument
Dessa dokument ger vägledning till handläggning och åtgärder och/eller förslag på prioriteringar vid planering, projektering och byggande.
- 3.1.2.1 RA Anläggning
Råd och anvisningar för anläggningsarbeten (RA Anläggning 17) innehåller råd och anvisningar till hjälp att upprättar beskrivningar för anläggningsarbeten.
- 3.1.2.2 TA-planer, schakttillstånd och transportdispenser
Tillståndsguiden
<https://www.sollentuna.se/sv/naringsliv--jobb/tillstandsguiden---start/start/>
Gatuarbete i tätort, Handbok, SKL
<https://webbutik.skl.se/sv/artiklar/gatuarbete-i-tatort.html>
- 3.1.2.3 Planeringsriktlinjer
Sollentuna trafikpolicy
https://www.sollentuna.se/trafik--stadsplanering/Trafiksakerhet_2/trafikpolicy/
Sollentuna cykelplan
https://www.sollentuna.se/globalassets/trafik--resor/trafik-och-resande/cykel/sollentuna-cykelplan-fullversion-s5_webb.pdf
Sollentuna parkeringsplan
<https://www.sollentuna.se/trafik--stadsplanering/Parkering/parkeringsplan/>

Teknisk handbok - Sollentuna kommun	Datum 2016-12-21 Reviderad 2020-06-01
Kap 3 Generella krav inkl. TA-planer, schakttillstånd och transportdispenser	Ansvarig organisation: Samhällsbyggnadsavdelningen Kommunledningskontoret

3.2 Begreppsförklaringar

Här beskrivs innebörden av några begrepp som används i Kapitel 3.

Allmän platsmark: Allmän platsmark är enligt PBL mark som i detaljplan är angiven som sådan. Allmän platsmark är ett samlingsnamn för gata, väg, park, natur, torgytor, eller motsvarande där kommunen är huvudman. På detaljplan framgår vilken typ av allmän platsmark det är.

Arbetsområde: Ett område som under entreprenadtiden står till entreprenörens disposition för arbetets utförande. Arbetsområdesgränser och villkor för disposition av arbetsområdet (ADP-plan) ska ske i samråd med Sollentuna kommun och dess bolag. ADP-plan ska redovisas före byggstart, eventuellt krävs bygglov.

Arbetsområdet ska minimeras och utformas så att trafiken kan passera arbetsområdet på bästa möjliga sätt. Arbetsområdet består av:

- Den yta där det primära arbetet utförs
- Den yta som går åt för avstängning runt arbetsplatsen
- Den yta som går åt för maskiner och transportmedel i arbete
- Den yta i direkt anslutning till det primära arbetet som går åt för att lägga upp material som ska användas på arbetsplatsen samt verktyg och redskap som ska används i arbetet. Schaktmassor, massor för återfyllning och andra större upplag med material får normalt inte finnas inom arbetsområdet. Den övre gränsen för en sådan upplagsyta får aldrig överstiga den yta som går åt för det primära arbetet.

Om det finns behov av större ytor eller ytor som inte har direkt kontakt med arbetsområdet ska Drift- och trafikenheten alltid kontaktas och tillstånd för markupplåtelse sökas.

Buffertzonen: Ett helt fritt område mellan säkerhetsanordning och en plats där arbete med maskiner, personal, redskap, upplag, schakt etc. förekommer. Buffertzonen är till för att trafik som kör in i säkerhetsanordningarna ska bromsas upp inom zonen. Inom buffertzonen får inte fordon, maskiner, redskap eller material placeras. Se även zoner.

Längden på en buffertzonen i meter är hälften av talet för den ordinarie hastighetsbegränsningen i km/tim plus 10.

Byggherre: Den som för egen räkning utför eller låter utföra byggnads-, rivnings- eller markarbeten, som t.ex. husbyggen och infrastrukturprojekt.

Dispenser: Många broar och gator har begränsad bärighet och framkomlighet. Om transport överskrider gällande bestämmelser för totalvikt, axeltryck, längd och bredd av fordon eller last ska dispens eller omklassning sökas hos vägghållaren, som också meddelar beslut. Om transporten går över flera kommuner ska tillstånd sökas hos Trafikverket.

Energiupptagande/-absorberande påkörningsskydd: Energiupptagande/-absorberande påkörningsskydd ska vara godkända av Trafikverket. Exempel på sådana är:

- Tvärgående energiupptagande skydd (TMA, Truck Mounted Attenuator) används vid rörliga arbeten (inte plogning och sandning), intermitterant arbete och vid utsättning och intagning av vägmärken och övrigt materiel.
- Trafikbuffert är ett energiabsorberande påkörningsskydd.
- För permanent eller långvarigt behov av att minska riskerna vid påkörningar av fasta hinder, rampnosar eller liknande finns olika modeller av teleskopiska påkörningsskydd.

Teknisk handbok - Sollentuna kommun	Datum 2016-12-21 Reviderad 2020-06-01
Kap 3 Generella krav inkl. TA-planer, schakttillstånd och transportdispenser	Ansvarig organisation: Samhällsbyggnadsavdelningen Kommunledningskontoret

Farthinder: Fysiska, hastighetsreducerande åtgärder som har till uppgift att sänka hastigheten.

Fordon: Typer av fordon:

- Arbetsfordon; ett fordon som är direkt engagerat i själva arbetet.
- Skyddsfordon; ett fordon som har till uppgift att skydda vägarbetare vid ett vägarbete.
 - Skyddsfordon ska på huvudgator enligt 4.1.2:
 - Vara utrustade med energiupptagande skydd.
 - Ha minst 7 tons bruttovikt om fordonet är en lastbil, en väghyvel eller liknande fordon eller en släpvagn. I de fall hjullastare och liknande fordon används ska bruttovikten vara minst 9 ton.
 - Vara utrustade med varningslykta och markeringsskärmar med behövliga vägmärken.
 - Ha en säker förarmiljö. Säkerhetsbälte och nackskydd ska användas.
 - Skyddsfordon ska vid övriga gator vara korrekt utmärkt enligt Vägmärkesförordningen (VMF) samt väga minst 3.5 ton.
- Varningsfordon; ett fordon ska vara utrustad med varningsskyltar som är väl synliga framifrån och bakifrån. Fordonet ska vara utrustat med minst en varningslykta som kan avge blinkande orangegult ljus. Lyktan ska vara påslagen vid färd i mörker. Vid färd i dagsljus ska lyktan bara vara påslagen när transporten inkräktar på körfält för annan trafik. Det ska finnas annan radioförbindelse än telefon mellan varningsfordonet och transportfordonet.

GC: Gång- och cykel.

Intermittent arbete: Innebär arbeten som ryckvis fortskrider framåt, enstaka arbeten av kortvarig natur eller utförs med arbetsfordon som markant avviker i hastighet från trafikrytmen.

Ledning av trafik förbi ett vägarbetsområde: De trafikledningsmetoder som finns är följande:

- Omledning; en gata stängs av helt i ena eller båda körriktningarna och trafiken leds på andra gator förbi vägarbetsområdet.
- Förbiledning; trafiken leds förbi ett fast vägarbetsområde.
- Överledning; trafiken leds över till motriktad körbana, som även används för dubbelriktad trafik vilket kräver reglering.

Lokala trafikföreskrifter: Särskilda trafikföreskrifter som gäller utöver lagar och förordningar inom ett begränsat område eller på en begränsad plats, t.ex. omkörningsförbud, stoppförbud och hastighetsbegränsningar.

Markupplåtelse: Att disponera offentlig mark för verksamhet som inte är vägarbete, t.ex. uppställning av manskapsvagnar, verktygsbodnar, containrar och upplag, faller under ordningslagen. Ansökan för sådan disposition ställs till Polismyndigheten som efter hörande av förvaltaren meddelar sitt beslut. Markupplåtelse av kvartersmark som ägs av kommunen söks hos exploateringsenheten.

Offentlig mark/plats: Offentlig mark är enligt ordningslagen sådan mark som upplåtits för allmänt ändamål. Offentlig plats kan förvaltas av kommunen, ett kommunalt bolag, staten eller en privat fastighetsägare. Ofta är det dock kommunen som är markförvaltare.

Teknisk handbok - Sollentuna kommun	Datum 2016-12-21 Reviderad 2020-06-01
Kap 3 Generella krav inkl. TA-planer, schakttillstånd och transportdispenser	Ansvarig organisation: Samhällsbyggnadsavdelningen Kommunledningskontoret

Rörligt arbete: Arbete som utförs med eller från motordrivet fordon i kontinuerlig rörelse längs vägen.

Skyddsbarriär: Tung avstängning.

Skyddszon: Område i sidled mellan trafiken och arbetsplatsen eller schakt. Skydds-zonen är det område som en skyddsbarriär eller anordning behöver i sidled för att bromsa trafiken före arbetsplatsen eller schakten. Inom skyddszon får inte fordon, maskiner, redskap eller material placeras. Se även zoner.

Säkerhetszon: Säkerhetszonen är ett område utanför stödremsan vid sidan om vägbanan. Bredden på säkerhetszonen dimensioneras utifrån den högsta tillåtna hastigheten. Se även zoner

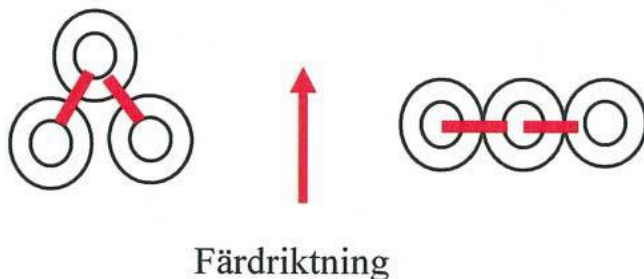
Vid vägarbeten ska säkerhetszonen ha minst följande bredd:

- på vägar med högsta tillåten hastighet 50 km/h - minst 3 m
- på vägar med högsta tillåten hastighet 70 km/h - minst 7 m
- på vägar med högsta tillåten hastighet 90 km/h - minst 9 m
- på vägar med högsta tillåten hastighet 110 km/h - minst 10 m

Vägområdets anslutning till en avstängd arbetszon räknas inte som säkerhetszon. Den del av säkerhetszonen som finns utanför arbetszonen får användas för placering av material, maskiner och utrustning om det finns tungt skydd som hindrar trafiken att komma i på området.

Trafikanordningsplan (TA-plan): En plan över trafikföringen i ett specifikt vägarbetsområde, som visar hur utmärkning med vägmärken, vägmarkeringar samt skydd för alla trafikantgrupper och andra anordningar ska utföras.

Trafikbuffert: Utgörs av fyllda gummidäckstravar väl sammanfogade dikt an varandra. Flera trafikbuffertar får ställas bredvid varandra men inte direkt bakom varandra. Placeras travarna som en trekant, på grund av brist på utrymme, ska bredaste sidan med de båda yttersta travarna vara vänd mot trafiken och den mittersta bakom de andra. Sammanlänkning av travarna ska utföras enligt principskissen nedan.



Figur 3.2-1: Principskiss över sammanlänkning av gummidäckstravar

TMA (Truck Mounted Attenuator): Ett energiupptagande påkörningsskydd monterat på ett för ändamålet godkänt fordon. Om flera arbetsfordon finns på vägbanan, ska TMA vara monterad på det första fordonet som den rörliga trafiken når i varje körfält och på vägen.

Vägarbete: Med vägarbete avses ett arbete som normalt är till för vägens och väganordningens byggande, underhåll eller drift. Denna verksamhet kan bedrivas på eller i vägen eller inom vägområdet. Enligt väglagen ingår, förutom vägbyggnation med sidoanordningar (vägmärken, signaler, vattenavledning, gångbanor, broar, etc.) också drift och underhåll. Lednings- och kabelarbeten ingår även under begreppet vägarbete.

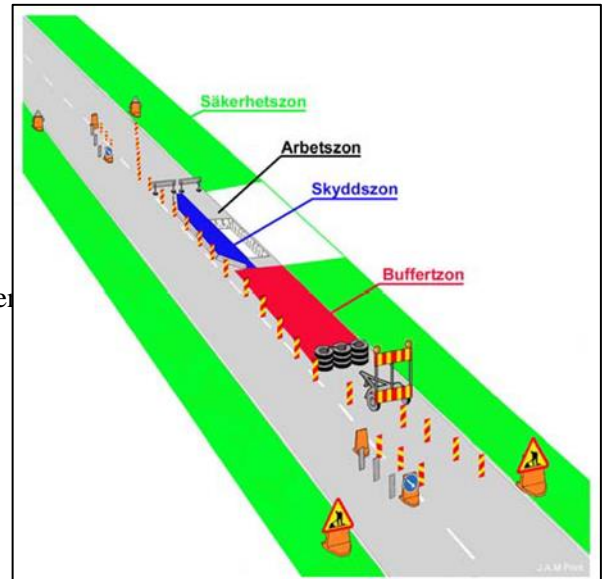
Teknisk handbok - Sollentuna kommun	Datum 2016-12-21 Reviderad 2020-06-01
Kap 3 Generella krav inkl. TA-planer, schakttillstånd och transportdispenser	Ansvarig organisation: Samhällsbyggnadsavdelningen Kommunledningskontoret

Vägarbetsområde: Vägarbetsområde beläget på för allmänheten upplåten mark är ett område eller sträcka som tagits i anspråk för vägarbete och som påverkar passerande trafik av fordon, eller av gående.

Väghållare: Sollentuna kommun, genom Drift- och trafikenheten, är väghållare för de flesta vägarna i Sollentuna. Undantagna är de vägar där Trafikverket är väghållare och en del privata, mindre vägar.

Zoner: Ett arbetsområde kan delas in i:

- Säkerhetszon, område utanför stödremsan vid sidan om vägbanan
- Arbetszon, det område där aktivt arbete pågår
- Skyddszon, område i sidled mellan trafiken och arbetsplatsen eller schakt
- Buffertzonen, mellan energiupptagande/-absorberande påkörningskydd och arbetsplatsen ska det alltid finnas en buffertzonen



Figur 3.2-2: Buffertzonen, skyddszone, arbetszone och säkerhetszone

ÅDT: Årsmedeldygnstrafik

3.3 Viktiga trafiknät

3.3.1 Kommunens huvudvägar samt bussgator

På det övergripande fordonsvägnätet ställs högre krav på utformning av avgränsningar och utmärkningar. Av framkomlighetsskäl begränsas även de tider på dygnet som arbeten tillåts. Huvudgator och bussgator i kommunen visas i kapitel 4.1.1.4.

3.3.2 Övergripande cykelvägnät i kommunen

Vid byggande på och i närheten av det övergripande cykelvägnätet i kommunen ska särskild hänsyn tas till cyklisters framkomlighet, både under och efter utbyggnad. Övergripande cykelvägnät i kommunen redovisas i kapitel 4.1.1.3.

Teknisk handbok - Sollentuna kommun	Datum 2016-12-21 Reviderad 2020-06-01
Kap 3 Generella krav inkl. TA-planer, schakttillstånd och transportdispenser	Ansvarig organisation: Samhällsbyggnadsavdelningen Kommunledningskontoret

3.4 TA-plan

3.4.1 Behov av TA-plan

Vid arbete på allmänplatsmark som påverkar gående, cyklister eller motorburen trafik måste en temporär trafikanordningsplan (TA-plan) upprättas. TA-planen ska vara granskad och godkänd av Drift- och trafikenheten innan ett arbete får påbörjas.

Befintliga trafikanordningar i form av trafiksignaler, vägmärken, vägmarkeringar, orienterings- eller hänvisningstavlor, parkeringsautomater, etc. får inte ändras eller skymmas. I sådana fall måste ersättande trafikanordningar planeras in.

TA-plan krävs vid:

- Arbeten på allmän platsmark som påverkar framkomlighet och trafiksäkerhet för gående, cyklister, bussar, avfallsfordon eller annan motorburen trafik.
- Arbeten som medför att trafik måste ledas om, t.ex. vid evenemang eller byggarbeten.
- Arbeten som kräver tillfälliga eller befintliga hinder på vägbanor, t.ex. container, byggkran eller skylift.
- Arbeten som bedrivs på tak eller andra höga höjder, men som påverkar vägbanor, t.ex. is- och snöskottning samt trädfällning.

3.4.2 TA-planens innehåll

På trafikanordningsplanen ska det framgå:

- Beställare, namn och telefonnummer
- Entreprenörens ansvariga arbetsledare, namn och telefonnummer
- Vem som är ansvarig för utmärkning, namn och telefonnummer
- Vem som utfört planen, namn och telefonnummer
- Tydlig beskrivning av arbetsplatsen med adress
- Arbetsplatsens avgränsningar och avstånd mellan anordningar med angivna mått
- Av TA-planen ska det framgå hur trafikanter påverkas och vad som kvarstår av gata, gång- och cykelbana
- På TA-planen ska det framgå vilka utmärkningar och skyddsanordningar som kommer att användas. TA-planen ska även inkludera befintliga vägmärken, önskemål om att flytta befintliga vägmärken samt vilka vägmärken som kommer användas
- Vägmärken anges med symbol och nr enligt Vägmärkesförordningen (VMF)
- Övriga trafikanordningar t.ex. tungavstängning ska framgå med typbeteckning eller beskrivning
- Planen ska vara lättläst
- Tidsperiod och i förekommande fall etappbyggnader
- På varje ansökan ska anges planerade arbetstider under dygnet.
- Datering

3.4.2.1 Körbanebredd

Körbanebredd ska alltid anges. För tunga fordon bör körbanan vara 3,5 m bred på rak sträcka.

Vid vägarbeten med mötande trafik där arbetet inkräktar på körbana bör återstående körbanebredd för passerande trafik vara minst 6,0 m. Vägbredd på 3,5 m - 6,0 m ska undvikas och det ska klart framgå för

Teknisk handbok - Sollentuna kommun	Datum 2016-12-21 Reviderad 2020-06-01
Kap 3 Generella krav inkl. TA-planer, schakttillstånd och transportdispenser	Ansvarig organisation: Samhällsbyggnadsavdelningen Kommunledningskontoret

förare om det går att mötas vid arbetsplatsen. Om det inte går att mötas ska den avsmalnade delen vara överblickbar.

I undantagsfall där framkomlighet inte kan upprätthållas under 100 % av tiden ska körplåt finnas tillgänglig på arbetsplatsen för att garantera framkomligheten för akuttransporter. Arbetsplatsen får inte lämnas obemannad utan att körplåt lagts på.

3.4.3 Ansvar

Entreprenör ansvarar för att gällande lagar, förordningar och föreskrifter samt erforderliga tillstånd följs för TA-planen. De ska också informera kringliggande boende och verksamheter som kan komma att störas av arbetet, t.ex. räddningstjänsten, buss i linjetrafik och avfallstransporter.

Efter avslutat arbete ska platsen städas, avspärningar ska tas bort och eventuella vägmärken samt vägmarkeringar återställas.

3.4.4 Bedömning

Drift- och trafikheten bedömer TA-planen utifrån trafiksäkerhet, framkomlighet, god trafikmiljö samt kommunens gällande trafikpolicy. Enligt policy för Sollentuna kommuns trafik- och transportsystem prioriteras i första hand gående och cyklister. Särskild hänsyn kommer att tas till gående, cyklister, skolvägar och behov för buss i linjetrafik och annan nyttotrafik.

Kommunen har i samband med sin bedömning av TA-planen rätt att i ansökan ställa villkor mot entreprenören. Kommunen har även i vissa fall rätt att avslå en TA-plan om den inte anses uppfylla kommunens krav på trafiksäkerhet, framkomlighet och god trafikmiljö.

Normalt beviljas ej genomförandetider som är längre än 3 månader.

3.4.4.1 Arbetstider

På kommunens huvudvägar begränsas under vardagar normalt arbetstiden till kl. 9-15. På övriga vägnätet begränsas arbetstiden normalt till kl. 7-19.

Undantag görs i närheten av verksamheter som kräver särskild hänsyn, t.ex. i närheten av skolor eller viktiga vägar till skolor.

3.4.5 Ansökan

Ansökan om TA-plan görs på en blankett som finns på kommunens hemsida, se nedan. Efter registrering erhålls ett bekräftelsemail på att ärendet är registrerat och ansökan hamnar hos en handläggare. Ansökan ska samordnas med ansökan om schakttillstånd.

Räkna med en handläggningstid på 15 arbetsdagar – förutsatt att ansökan är komplett. En TA-plan som påverkar linjetrafik eller som kräver lokala trafikföreskrifter kan i vissa fall kräva längre handläggningstid än 15 arbetsdagar.

Förhandsbesked ges ej. Frågor kan ställas till Sollentuna kommuns Kontaktcenter på telefonnummer 08-579 210 00.

Teknisk handbok - Sollentuna kommun	Datum 2016-12-21 Reviderad 2020-06-01
Kap 3 Generella krav inkl. TA-planer, schakttillstånd och transportdispenser	Ansvarig organisation: Samhällsbyggnadsavdelningen Kommunledningskontoret

3.4.5.1 Adress
För att ansöka om trafikanordningsplan och schakttillstånd registrerar du dig på vår webbtjänst ISYcase.
<https://www.sollentuna.se/trafik--stadsplanering/tillstand-markupplatelse-vagarbeten/ansokan-om-trafikanordningsplan-ta-plan/>

3.4.5.2 Blankett
Ansökan om trafikanordningsplan sker via webbtjänsten ISYcase. Se ovan under 3.4.5.1.

3.4.6 Akuta arbeten
Vid arbete som utförs akut ska ansökan ske på samma blankett som vid vanliga arbeten och inkomma till kommunen senast dagen efter påbörjat arbete.
Med akut arbete menas åtgärder på infrastruktur, då viktiga samhällsfunktioner inte kan levereras till medborgarna, t.ex. vatten, avlopp, fjärrvärme och el.

3.5 Schakttillstånd

3.5.1 Behov av schakttillstånd
Schakttillstånd krävs vid alla typer av schaktarbeten på allmän platsmark, det vill säga mark som är detaljplanelagd som gata, väg, park, natur eller motsvarande enligt planbestämmelser. Innan någon får borra eller gräva på allmän platsmark krävs ansökan om tillstånd och godkännande av tillstånd för schakt.
Med schaktarbeten avses borrhning, grävning, relining och öppning av brunnar. Det behövs också schakttillstånd vid ledningsarbeten.

Ansökan om schakttillstånd granskas under förutsättning att:

- Avtal som reglerar rätten att förlägga ledning eller anläggning i allmän platsmark måste vara tecknat mellan Sollentuna kommun och ledningsägaren.
- Trafikanordningsplan finns inlämnad till Sollentuna kommun.

3.5.2 Schaktansökans innehåll

I schaktansökan ska det ingå:

- Beställare, namn och telefonnummer
- Entreprenörens ansvariga arbetsledare, namn och telefonnummer
- Plats eller område där grävning planeras
- Typ av förläggning
- Skalenlig schaktkarta, där schaktbredd, schaktdjup och schaktområde är inritat
- Tidsperiod och i förekommande fall etappbyggnader
- TA-plan inlämnad
- Datering

Teknisk handbok - Sollentuna kommun	Datum 2016-12-21 Reviderad 2020-06-01
Kap 3 Generella krav inkl. TA-planer, schakttillstånd och transportdispenser	Ansvarig organisation: Samhällsbyggnadsavdelningen Kommunledningskontoret

3.5.3 Ansvar

Entreprenören ansvarar för att gällande lagar, förordningar och föreskrifter samt erforderliga tillstånd följs för schaktarbetet. Det åligger entreprenören att kontrollera eventuella ledningsrätter i marken, krav på grundvattenskydd o. dyl.

Under arbetets gång ska god ordning hållas på arbetsplatsen. Schaktmassor el. dyl. får ej hindra trafikanterna.

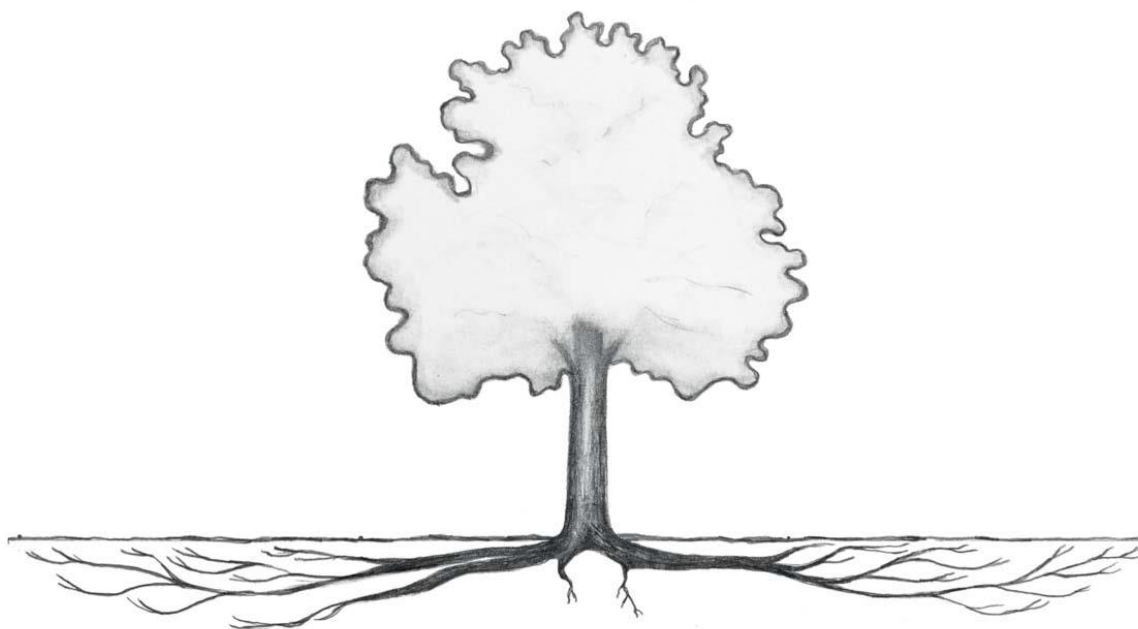
Under vintertid åligger det entreprenören att sköta driften av arbetsområdet och även angränsande områden som påverkas av arbetsområdet.

Schaktarbetet ska utföras enligt senaste AMA för anläggningsarbeten. Schakt ska utföras med säkerhet mot ras och skred.

Alla schaktarbeten ska bedrivas på ett sådant sätt att miljön inte skadas och att olägenheter såsom buller, vibrationer, damm och framkomlighetsproblem för närboende minimeras.

Vid alla schaktarbeten ska speciell hänsyn tas till växtlighet.

- Träd bör ges ett fritt utrymme inom en radie som är 15 gånger större än trädstammens diameter.
- Träd ska ges ett ostört utrymme om minst 2 m utanför kronans omfång.
- Ska arbetet bedrivas innanför trädkronans utbredning, ska detta anges i ansökan. Särskilda skyddsåtgärder kan åläggas entreprenören.



Figur 3.5-1: Ett träds utbredning under mark

Teknisk handbok - Sollentuna kommun	Datum 2016-12-21 Reviderad 2020-06-01
Kap 3 Generella krav inkl. TA-planer, schakttillstånd och transportdispenser	Ansvarig organisation: Samhällsbyggnadsavdelningen Kommunledningskontoret

3.5.4 Återställande efter schakt

Efter avslutat arbete ska påverkade delar återställas, platsen städas och avspärningar tas bort. Arbetet ska utföras enligt senaste AMA för anläggningsarbeten.

Även vägmärken och vägmarkeringar ska återställas.

3.5.4.1 Tid för återställande

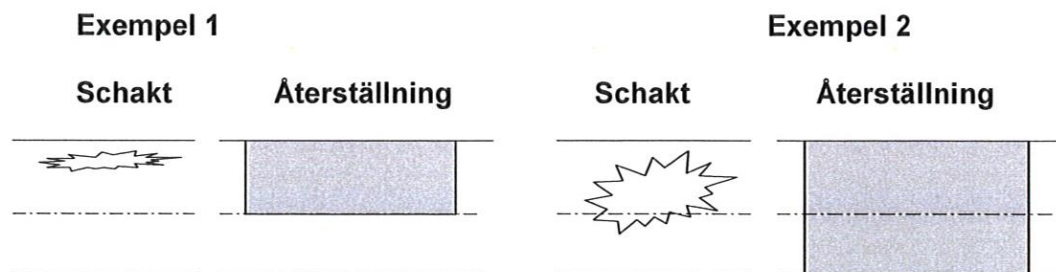
Om årstid eller väderlek förhindrar återställning till fullgod standard kan provisorium godtas under en begränsad tid. Det åligger i sådant fall entreprenören att sköta drift och underhåll inom området tills återställning skett.

3.5.4.2 Återställande av banor och vägar

Återfyllning utförs upp till terrassyta under förstärkningslager och bärlager. Ledningsarbeten får inte, utan särskilt tillstånd från väghållaren, återfyllas så att eventuell skyddsfyllning inkräktar på lager som ingår i gatans överbyggnad.

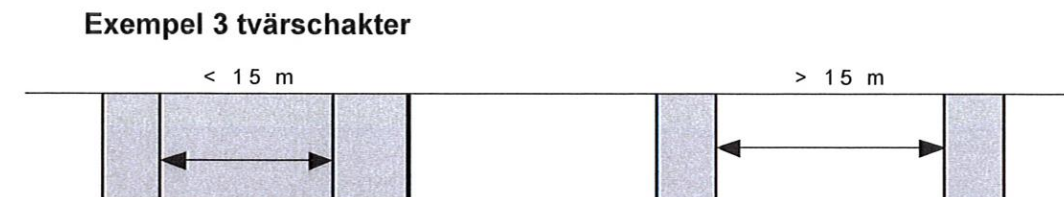
Om grävning görs i ytskikt som är yngre än 3 år ska hela ytan förses med nytt slitlager.

På gång- och cykelytor ska i allmänhet hela bredden asfalteras oavsett schaktbredd, se exempel 2 nedan. Om schakten understiger halva bredden kan undantag medges av kontrollant om gång- och cykelytan är bredare än 3,0 m, se exempel 1 nedan.



Figur 3.5-2: Exempel på återställning av gång- och cykelytor

Om två schakter ligger mindre än 15 m från varandra ska hela ytan däremellan också ges ny ytbeläggning, se exempel 3 nedan.



Figur 3.5-3: Exempel på återställning av körbaneytor

Återställning av banor och vägar görs normalt enligt nedanstående tabeller. Största stenstorlek på obundna lager ska vara 63 – 125 mm för förstärkningslagret och 45 – 63 mm för bärlager. Stenstorleken får dock inte överstiga halva lagertjockleken.

Teknisk handbok - Sollentuna kommun	Datum 2016-12-21 Reviderad 2020-06-01
Kap 3 Generella krav inkl. TA-planer, schakttillstånd och transportdispenser	Ansvarig organisation: Samhällsbyggnadsavdelningen Kommunledningskontoret

Tabell 3.5-1: Överbyggnad avseende återställningsarbeten i gatumark

Trf-klass	Motsvarar ÅDT _k	Erforderlig tjocklek i mm						Anmärkning
		Bundna lager			Obundna lager			
x	vv	S	BB	H1	OB	F	H2	cc
1	< 500	30	50	80	80	420	500	Om ÅDT _{k, tung} > 15 % och ÅDT _k -dimensionerande ligger över medelvärdet för angivet intervall för ÅDT _k i resp. Trafikklass ska vid dimensionering värden enligt närmast högre trafikklass tillämpas
2	500 – 1000	30	90	120	80	420	500	
3	1000 – 2500	40	120	160	80	420	500	
4	2500 – 5000	40	140	180	80	420	500	
5	5000 – 10000	40	190	230	80	420	500	
6	10000 – 20000	40	210	250	80	420	500	
7	> 20000	40	230	270	80	420	500	

Tabell 3.5-2: Överbyggnad avseende återställningsarbeten i gång- och cykelyta

Ytor	Bredd (m)	Erforderlig tjocklek i mm					
		Bundna lager			Obundna lager		
x	x	S	BB	H1	OB	F	H2
GB/GC eller andra ytor	≤ 2,0 m	25	50	75	200	-	200
	> 2,0 m	35	50	85	80	420	500

Avseende återställningsarbeten i gatumark.

Gäller på undergrund och underbyggnad av materialtyp 2 och 3.

Förkortningar:

S = Slitlager typ ABT eller ABS

BB = Bundet bärlager typ AG

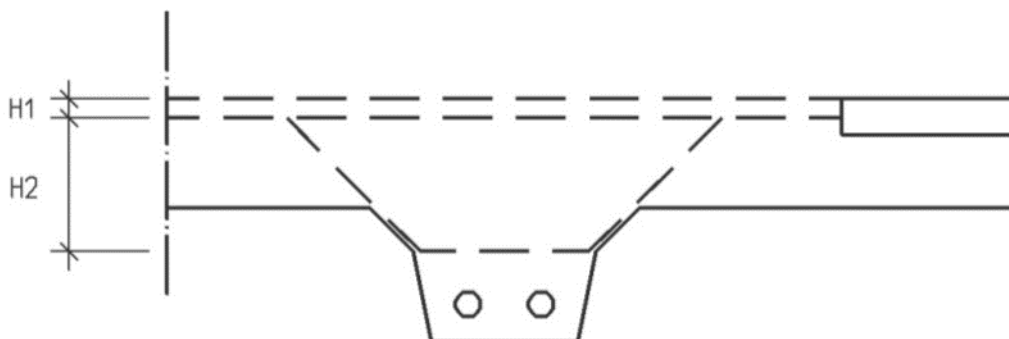
OB = Obundet bärlager

F = Förstärkningslager

H1 = krav på tjocklek för bundna lager totalt

H2 = krav på tjocklek för obundna lager totalt

Teknisk handbok - Sollentuna kommun	Datum 2016-12-21 Reviderad 2020-06-01
Kap 3 Generella krav inkl. TA-planer, schakttillstånd och transportdispenser	Ansvarig organisation: Samhällsbyggnadsavdelningen Kommunledningskontoret



Figur 3.5-4: Återställning av gatumark efter schakter och ledningsarbeten

- 3.5.4.3 **Återställande av park och naturmark**
Om ej annat överenskommit ska återställande i park och naturmark ske med samma typ av material som grävts upp.
- 3.5.4.4 **Träd**
Skadade träd ersätts med vite.
- 3.5.4.5 **Utrustning**
Skador som entreprenören åstadkommit på utrustning såsom stolpar, skyltar och gatumöbler ersätts med oskadat, likvärdigt material med motsvarande design och funktion, som godkänts av kommunen.
- 3.5.5 **Besiktning**
- 3.5.5.1 **För- och efterbesiktning**
För att erhålla schakttillstånd ska kommunens tjänstemän ha givits tillfälle till förbesiktning. Då arbetet är klart ska även detta meddelas så att efterbesiktning kan göras.
- 3.5.5.2 **Ej återställd schakt**
Ej återställd schakt har kommunen rätt att fylla igen på entreprenörens bekostnad.
- 3.5.6 **Bedömning**
Kommunen har rätt att ställa villkor för tillståndet.
Kommunen har även rätt att avslå en ansökan eller ett påbörjat arbete om entreprenören inte uppfyller kommunens krav på grävning.
Vid byggande inom kvartersmark bör entreprenaden i första hand hållas inom fastigheten och i andra hand etableras på allmän platsmark. I sista hand godtas etablering på gatumark.

Teknisk handbok - Sollentuna kommun	Datum 2016-12-21 Reviderad 2020-06-01
Kap 3 Generella krav inkl. TA-planer, schakttillstånd och transportdispenser	Ansvarig organisation: Samhällsbyggnadsavdelningen Kommunledningskontoret

3.5.7 Ansökan

Räkna med en handläggningstid på 15 arbetsdagar – förutsatt att ansökan är komplett. Arbete som kan kräva Lokal trafikföreskrift (LTF) ska anmälas till Sollentuna kommun i god tid. Ansökan ska samordnas med ansökan om TA-plan.

Förhandsbesked ges ej. Frågor kan ställas till Sollentuna kommuns Kontaktcenter på telefonnummer 08-579 210 00.

3.5.7.1 Adress

Ansökande om schakttillstånd och godkännande av trafikanordningsplan sker via ISYcase på Sollentuna kommuns hemsida.

3.5.8 Akuta schaktarbeten

Vid arbete som utförs akut ska ansökan ske i ISYcase som vid vanliga arbeten och inkomma till kommunen senast dagen efter påbörjat arbete.

Med akut menas åtgärder på infrastruktur, då viktiga samhällsfunktioner inte kan levereras till medborgarna, t.ex. vatten, avlopp, fjärrvärme och el.

3.6 Transportdispenser

Med transportdispens avses tillstånd att trafikera vägnät med ekipage som överskrider bestämmelserna för fordon i trafikförordningen. Dispensen kan avse längd, bredd eller vikt.

3.6.1 Ansökan

Räkna med en handläggningstid på 5 arbetsdagar – förutsatt att ansökan är komplett.

3.6.1.1 Adress

Om transportsträckan endast är inom Sollentuna kommun (transporten ska inte passera kommungränsen) ska ansökan skickas till ntn@sollentuna.se.

I övriga fall ska ansökan skickas till **Trafikverkets region** där färden påbörjas.

Teknisk handbok - Sollentuna kommun	Datum 2016-12-21 Reviderad 2020-06-01
Kap 3 Generella krav inkl. TA-planer, schakttillstånd och transportdispenser	Ansvarig organisation: Samhällsbyggnadsavdelningen Kommunledningskontoret

3.6.1.2 Blankett

Ansökan kan göras på Trafikverkets blankett för transportdispenser oavsett om den går enbart inom Sollentuna kommun eller genom flera kommuner.

http://www.trafikverket.se/contentassets/3e8a480da852486b95a2f7925a89b5bd/dispenstransport_ansokningsblankett.pdf

3.7 Upplåtelse av offentlig plats

Vid uppställning av exempelvis en bod, container, byggnadsställning eller annat på offentlig plats i samband med arbete ska tillstånd sökas för detta hos polismyndigheten. Bygglov kan också erfordras.

Offentlig plats är en plats som är tillgänglig för alla. I Sollentuna kommuns lokala ordningsföreskrifter definieras offentlig plats som:

- Allmänna vägar
- Gator, vägar, torg, parker och andra platser som i detaljplan redovisas som allmän plats
- Sollentuna kyrkogård
- Silverdals griftegård
- Rösjöbadet
- Väsjöbacken
- Sollentunavallen
- Norrvikens idrottsplats
- Skinnaråsens idrottsplats
- Kärrdals idrottsplats
- Helenelunds idrottsplats
- Edsbergs sportfält
- Edsbergs slottspark

Ansökan om uppställning av container eller liknande på offentlig plats ställs till polismyndigheten, se deras hemsida <https://polisen.se/Service/Tillstand/>

Se även Riktlinjer för tillfällig upplåtelse av allmänplatsmark, Sollentuna Kommun 2015.

<https://www.sollentuna.se/trafik--stadsplanering/tillstand-markupplåtelse-vagarbeten/Tillstand-markupplåtelse/>

3.8 Underlag för projektering

Inför projektstart inhämtas kunskap om befintliga ledningar och annan befintlig infrastruktur i området. Även kunskap om planerade förändringar efterfrågas.

3.8.1 Baskarta

Gällande baskarta kan erhållas från Sollentuna kommun:

<https://www.sollentuna.se/bygga-bo--miljo/Kartor-och-mattjanster/baskarta>

Teknisk handbok - Sollentuna kommun	Datum 2016-12-21 Reviderad 2020-06-01
Kap 3 Generella krav inkl. TA-planer, schakttillstånd och transportdispenser	Ansvarig organisation: Samhällsbyggnadsavdelningen Kommunledningskontoret

3.8.2 Ledningssamordning

Avstånd och anslutning till befintliga anläggningar ska beaktas vid planering och projektering. Ledningssamordning ska ske med övriga ledningsägare.

Information om ledningar kan bl.a. hämtas via Ledningskollen (Post- och telestyrelsen), <https://www.ledningskollen.se/> Hämtad version dokumenteras. SEOM:s ledningar är inte redovisade i Ledningskollen.

3.8.3 Ledningskarta

Inför byggskedet tas kontakt med alla ägare av infrastruktur inom eller i närheten i området. Schakt får ej ske utan ledningskarta eller av ledningsägare utsatta ledningar.

3.8.4 Trafikflöden

Gällande trafikflöden kan erhållas från Drift- och trafikenheten.

3.9 Förutsättningar för projektering

3.9.1 Lutningar och höjdsättning

Vid projektering ska hänsyn tas till framtida 100-års regn.

3.9.2 Tillgänglighet

3.9.2.1 Gångbanor och parkvägar

Om möjligt ska längslutningarna hållas inom ramen för tillgänglighet. En gångbana bör vara minst 3,0 m bred. På längre sträckor bör gångbanan inte luta mer än 2 % (1:50) i längdled och inte ha en sidolutning brantare än 2 % (1:50). På sträckor mellan 5–10 m kan 5 % (1:20) accepteras. Vid lutningar på 5 % (1:20) eller mer bör gångbanan förses med räcke och är sträckan längre än 5 m även vilplan.

Av tillgänglighetsskäl bör gångyta och cykelyta avgränsas från varandra. Eventuella trappor ska kompletteras med ramper.

Gångbanans yta bör vara slät och halkfri. Anpassade banor bör vara hårdgjorda samt ha en följekant.

Gångvägen bör även förses med sittmöjligheter ungefär var 100:e meter, som är så placerade att de inte utgör något hinder för synskadade.

Belysningen bör vara jämn och bländfri. Belysningsstolpar placeras på samma sida utefter gångvägen, utanför själva gångytan, så nära varandra att vägen inte får några mörka partier.

För att underlätta för framförallt synskadade, bör alla utstickande föremål på marken och upp till ansiktshöjd förläggas till en möbleringszon. Längs gångbanan bör alla utstickande delar tas bort i den mån det är möjligt. För synskadade är det viktigt att gatumiljön är enkelt och logiskt uppbyggd.

3.9.2.2 Trappor

Trappans form bör vara rak. Bredden bör vara minst 1,5 m.

Början och slut på trappor bör utmärkas. Bäst sker det genom att gångriktningen bryts t. ex. genom att den parallellförskjuts.

Teknisk handbok - Sollentuna kommun	Datum 2016-12-21 Reviderad 2020-06-01
Kap 3 Generella krav inkl. TA-planer, schakttillstånd och transportdispenser	Ansvarig organisation: Samhällsbyggnadsavdelningen Kommunledningskontoret

Räcken och vilplan underlättar framkomligheten även vid måttliga trappor. Som ett alternativ till trappor bör det alltid finnas en ramp.

Vilplan

Om trappan innehåller mer än åtta trappsteg ska den byggas som två trapphalvor med ett vilplan emellan. I trappor bör vilplan vara minst 1,3 m långt. Vilplan bör förses med bänk, som placeras så att den inte utgör ett hinder.

Trappsteg

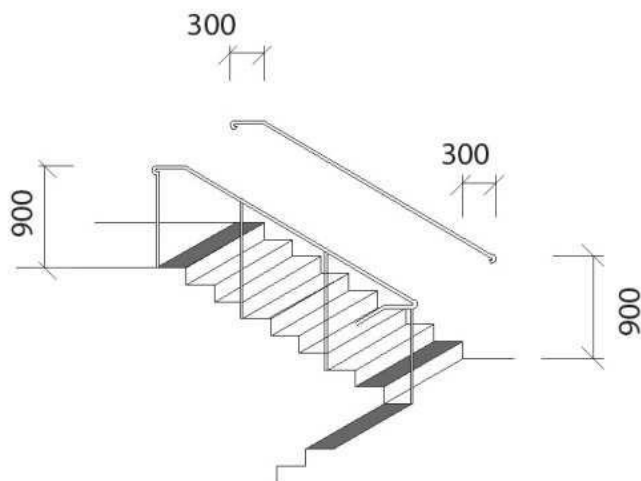
Trappstegen bör vara låga med steghöjd 10-13 cm (maximalt 15 cm). Sättstegen ska vara homogena och planstegen minst 30 cm djupa. För att ge synskadade och rörelsehindrade god gångsäkerhet bör trappor utföras med likformiga steg. Trapporna bör vara slutna så att ledarhundar inte kan se igenom trappen och oroas av saker under denna. Trappsteg med nos medför risk för att snava och bör därför undvikas.

Lämpligt stegutförande för trappor är: $\text{plansteg (cm)} + 2 * \text{steghöjden (cm)} = 63 \text{ (cm)}$

Kontrastmarkering

Översta och nedersta steget bör ha kontrastmarkering med ljushetskontrast på minst 0,40 enligt NCS.

Ljushetskontrastmarkeringen på en trappas nedersta plansteg och motsvarande del av framkanten på trappavsatsen vid översta sättsteget i varje trapplopp bör ha ett djup på minst 50 mm från framkanten eller vara placerad max 20 mm från framkanten om t.ex. markering görs som nedfrästa prickar eller ränder. Prickar bör ha en diameter som är minst 50 mm och ha ett mellanrum som är högst 30 mm. Prickmarkering får inte användas på mer än översta och nedersta trappsteget. Ränder bör vara minst 50 mm breda och gå över hela trappstegen.



Figur 3.9-1: Trappa med kontrastmarkering

3.9.2.3

Ramper

Som ett alternativ till trappa bör alltid en ramp finnas. Början och slut på ramper bör utmärkas. Bäst sker det genom att gångriktningen bryts t.ex. genom att den parallellförskjuts.

Rampen bör vara minst 1,5 m bred

Räcken underlättar framkomligheten även vid måttliga ramper.

Teknisk handbok - Sollentuna kommun	Datum 2016-12-21 Reviderad 2020-06-01
Kap 3 Generella krav inkl. TA-planer, schakttillstånd och transportdispenser	Ansvarig organisation: Samhällsbyggnadsavdelningen Kommunledningskontoret

Lutning

Ramper bör ha maximal lutning om ca. 8 % (1:12) under 6 m längd med vilplan, eller luta högst 5 % (1:20).

Vilplan

Längre ramper än 10 m bör delas upp och förses med vilplan. I ramp bör vilplanens längd vara minst 2,0 m och med en lutning på max 2 % (1:50). Vilplan bör förses med bänk, som placeras så att den inte utgör ett hinder.

Material och kontrastmarkering

Rampens material bör vara taktilt samt vara kontrasterande mot övrig beläggning. Rampen utförs i halkfritt material, t. ex. perforerad plåt som släpper igenom snö och is.

Början och slutet av rampen märks ut med ett 0,40- 0,80 m brett område med ett avvikande ytmaterial.

Avåkningskydd

Rampen ska förses med ett minst 40 mm högt avåkningskydd om det är höjdskillnad mot omgivningen.

3.9.2.4

Räcken och ledstänger

Ledstång och trappräcke ska helst finnas på trappans och rampens båda sidor. Trappräckens längd ska passera minst 30 cm förbi översta respektive nedersta trappsteget.

Smal trappa kan i vissa situationer anläggas så att räckena på ömse sidor kan användas som stöd samtidigt.

Räckens standardhöjd är 70 cm för barn och 90 cm för vuxna. Diameter på handledaren ska vara 3,5 - 4 cm.

Signal målade räcken lokaliseras bättre av synsvaga. Inristade skåror i båda ändarna av ledstången signalerar slutet av trappan för blinda.

3.9.3

Arbetsmiljö

Arbetsmiljöplan ska tas fram av byggherren under projekteringsskedet och förfinas under arbetets gång. Bas-P ska finnas utsedd under projekteringsskedet. Bas-P ansvarar för framtagandet av arbetsmiljöplanen.

3.10

Krav på entreprenader

3.10.1

Arbetsmiljö

Arbetsmiljöplan ska tas fram av byggherren under projekteringsskedet och förfinas under arbetets gång. Bas-U ska finnas utsedd under byggskedet. Bas-U ansvarar för uppföljning och utveckling av arbetsmiljöplanen under hela byggskedet.

3.10.2

Sollentuna kommuns miljökrav

Entreprenören ska bedriva systematiskt miljöarbete och upprätta objektanpassad miljöplan. Dessutom ställs krav på drivmedel, fordon och kemiska produkter. Kraven är generella minimikrav och täcker således inte alla miljöfrågor som hanteras under en entreprenad. Ytterligare krav som föranleds av lokala eller organisationsspecifika förutsättningar tillkommer.

Teknisk handbok - Sollentuna kommun	Datum 2016-12-21 Reviderad 2020-06-01
Kap 3 Generella krav inkl. TA-planer, schakttillstånd och transportdispenser	Ansvarig organisation: Samhällsbyggnadsavdelningen Kommunledningskontoret

3.10.3 Oljespill

Vid oljeläckage ska detta omhändertas omedelbart. Det är viktigt att entreprenören ombesörjer uppsamling av absorbenten efter det att den spridits ut på oljespillsplatsen.

3.10.4 Buller

Bullrande verksamhet får inte utföras mellan kl. 22.00 till kl. 07.00.

3.10.5 Träd

Särskild hänsyn ska tas till träd inom och nära entreprenadområdet. Se under 3.5.3 Ansvar, samt Länsstyrelsernas folder; Skydda träden vid arbeten.

Teknisk handbok - Sollentuna kommun	Datum 2016-12-21 Reviderad 2020-06-01
Kap 3 Generella krav inkl. TA-planer, schakttillstånd och transportdispenser	Ansvarig organisation: Samhällsbyggnadsavdelningen Kommunledningskontoret

3.11 Inmätningar

3.11.1 Inmätning av utbyggt område

Vid leverans av relationsritningar/underlag gäller följande för inmätning och digital leverans:

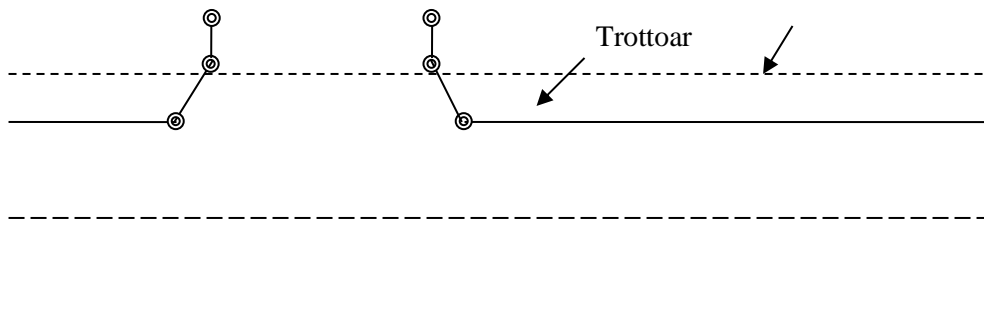
- Inmätning ska omfatta det som byggts nytt och deras anslutningar till befintliga objekt som behållits.
- Inmätta objekt ska omfatta objekttyper både över och under mark, t.ex. kantstenar, beläggningskanter, brunnar och dagvattenledningar.
- De inmätta objekten ska åsättas objekttypskod enligt vad som framgår enligt exempel nedan, se figur: KORBANA_MITT, KORBANA_KANT eller INFART.
- Kantsten mäts med höjden på underkant kantsten.
- Bullerplank med höjd > 1.8 m mäts in.
- Stödmur mäts in om murens längd > 5 m och murens höjd > 0,5 m.

3.11.2 Redovisning av inmätningar

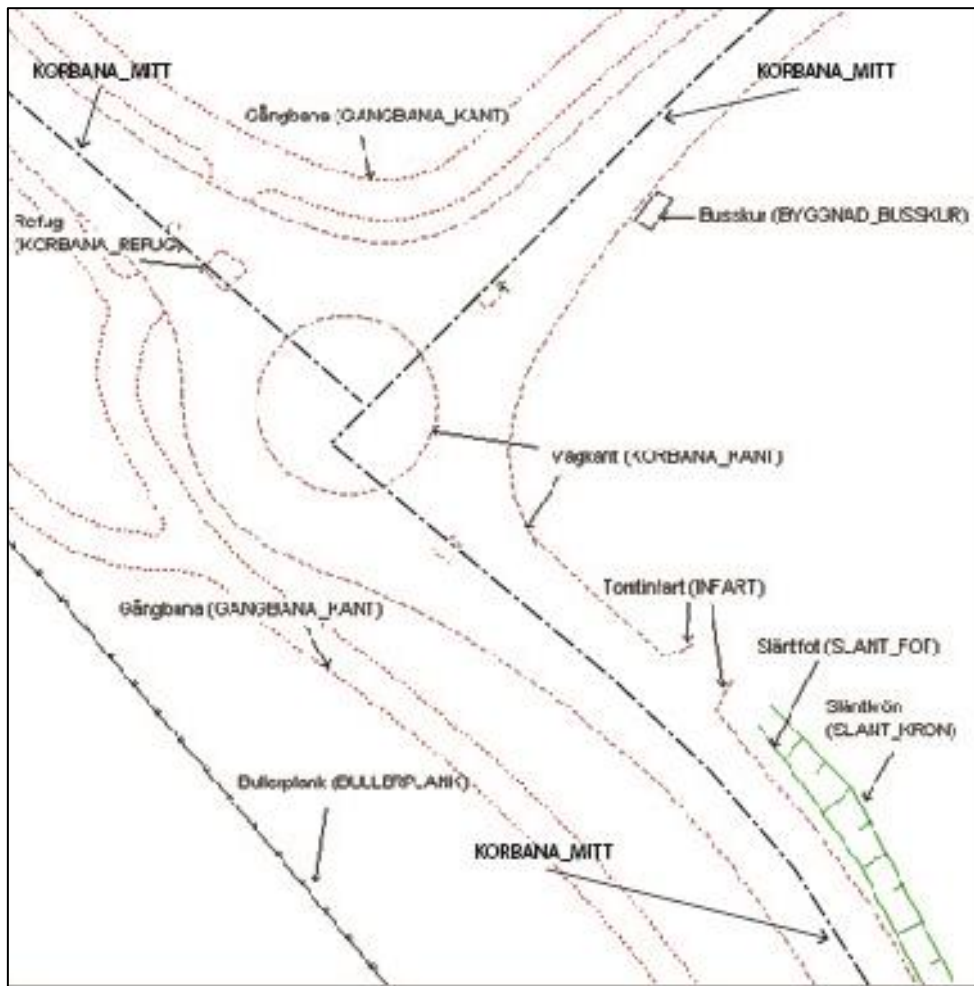
Inmätningen ska redovisas i 3D (x,y,z) som dwg-fil. Vid behov kan dxf-fil användas.

Dwg-filen ska vara döpt till "projektnamn relationer".

Redovisning ska ske i separata lager för varje objekttyp och lagret ska döpas efter objekttypen.



Figur 3.11-1: Principfigur över infart på tomt



Figur 3.11-2: Mätobjekt i gatumiljö

Teknisk handbok - Sollentuna kommun	Datum 2016-12-21 Reviderad 2020-06-01
Kap 3 Generella krav inkl. TA-planer, schakttillstånd och transportdispenser	Ansvarig organisation: Samhällsbyggnadsavdelningen Kommunledningskontoret

3.12 Geotekniska undersökningar

Geotekniska undersökningar ska utföras i erforderlig omfattning. Redovisning ska ske enligt Svenska Geotekniska Föreningens (SGF:s) beteckningsblad.

Geoteknisk beskrivning ska behandla grundläggning, förstärkning och miljöpåverkan samt ge synpunkter på lokalisering, höjdsättning och massdisponering.

För projektering av gator och ledningar gäller att bestämning av trolig bergkontur längs profillinjen ska utföras var 10:e meter. Där berg ej påträffas ovanför rörgravsbotten borras var 20:e meter.

Förutsättningar för lokalt omhändertagande av dagvatten (LOD) bör bedömas och belysas i den geotekniska rapporten samt behov av jordförstärkning och strömningsavskärande fyllning.

Föreligger misstanke om förorenade massor ska prover tas för att säkerställa vilken åtgärd som krävs om marken behöver saneras innan utbyggnad.

3.12.1 Leverans av geotekniska handlingar

Geotekniska handlingar som framtagits antingen som separat handling alternativt ingående i förslagshandling eller bygghandling ska av projektledaren arkiveras i kommunens geoarkiv.