



**GLOBALA MÅLEN**  
för hållbar utveckling

# Agenda 2030 i Sollentuna

Redovisning av insatser för de globala målen  
år 2021



Mitt i möjligheterna | [sollentuna.se/agenda2030](https://sollentuna.se/agenda2030)

**Sollentuna**

# Innehållsförteckning

<b>1</b>	<b>Inledning</b> .....	3
<b>2</b>	<b>Redovisning av resultatet av arbetet med Agenda 2030 år 2021</b> .....	9
2.1	Prioriterade mål som stöd för att hantera utmaningar i kommunen .....	9
2.2	Planering för arbetet med Agenda 2030 .....	10
2.3	Redovisning av resultatet .....	10
<b>3</b>	<b>Indikatorer för kommunens prioriterade Agenda 2030-mål</b> .....	10
3.1	Mål 3. Hälsa och välbefinnande .....	10
3.2	Mål 10. Minskad ojämlikhet – prioriterat mål .....	13
3.3	Mål 11. Hållbara städer och samhällen – prioriterat mål.....	16
3.4	Mål 12. Hållbar konsumtion och produktion – prioriterat mål.....	19
3.5	Mål 13. Bekämpa klimatförändringen – prioriterat mål.....	21
3.6	Mål 15. Ekosystem och biologisk mångfald – prioriterat mål .....	23
3.7	Mål 16. Fredliga och inkluderande samhällen – prioriterat mål.....	27
<b>4</b>	<b>Indikatorer för övriga Agenda 2030-mål</b> .....	29
4.1	Mål 1. Utrota fattigdom .....	29
4.2	Mål 2. Ingen hunger .....	30
4.3	Mål 4. God utbildning för alla.....	31
4.4	Mål 5. Jämställdhet .....	35
4.5	Mål 6. Rent vatten och sanitet .....	37
4.6	Mål 7. Hållbar energi för alla .....	38
4.7	Mål 8. Anständiga arbetsvillkor och ekonomisk tillväxt .....	39
4.8	Mål 9. Hållbar industri, innovationer och infrastruktur .....	41
4.9	Mål 14. Hav och marina resurser .....	41
4.10	Mål 17. Genomförande och globalt partnerskap .....	42



## Agenda 2030 förstärker Sollentunas hållbarhetsarbete

År 2021 är det första året som Sollentuna arbetat systematiskt med Förenta Nationernas globala hållbarhetsmål i Agenda 2030. Målen har formulerats av FN:s medlemsstater tillsammans, för att vi ska kunna skapa en hållbar värld; ekologiskt, socialt och ekonomiskt. Tillsammans ska målen leda till en hållbar värld, såväl ekologiskt som socialt och ekonomiskt.

Kommunen har antagit en policy för arbetet, som förstärker Sollentunas hållbarhetsarbete. Sollentuna har beslutat att arbeta för att uppfylla samtliga 17 mål till år 2030. Att arbeta förebyggande och öka tryggheten är prioriterat inom alla verksamheter. Målet är att Sollentuna kommun år 2030 inte ska ha några områden med på Polisens lista över utsatta områden. Vi har också ett tufft mål för kommunens miljöarbete; att vara den första kommunen som inte tär på jordens resurser. Där ingår både att miljöanpassa kommunens egen verksamhet och att underlätta så att alla invånare, ska kunna leva så klimatsmart som möjligt. Det ska vara lätt att göra rätt!

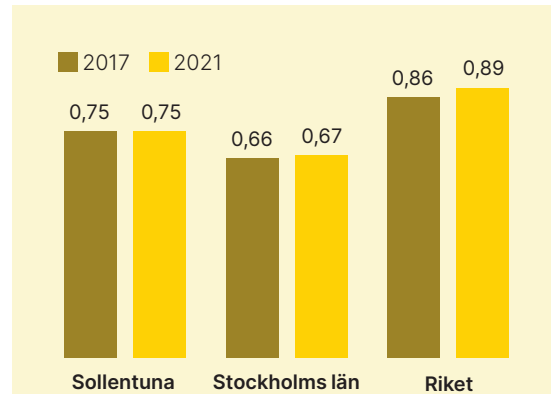
Sollentuna kommun har alltid arbetat för att åstadkomma ett långsiktigt hållbart samhälle – det är en del av kommunens uppdrag och dagliga arbete och till stor del fortsätter kommunen på sin inslagna väg mot hållbarhet. Men inom vissa områden behövs det extra fokus för att klara målen till år 2030. Det kan vara nya sätt att arbeta, nya samarbeten, en omfördelning av budgetmedel eller ändrade prioriteringar.

### Sollentunas utmaningar för att nå målen

Alla kommuner står inför olika utmaningar och arbetar ständigt med att utveckla sin verksamhet för att ge invånare, företagare och andra som vistas och verkar i kommunen en så god service som möjligt.

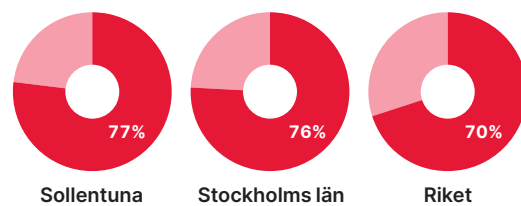
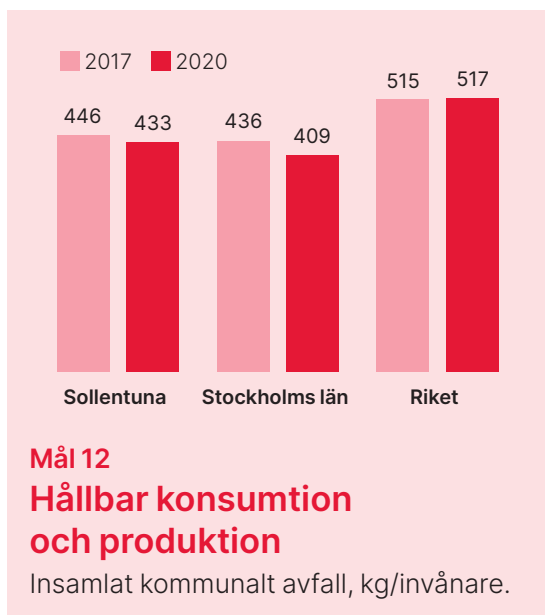
Varje år från 2021 gör kommunen en redovisning av arbetet för att bedöma om det görs tillräckligt inom alla områden. Ett stort antal indikatorer redovisas och analyseras. Detta är Sollentuna kommuns första rapport.

# Sollentuna i Sverige



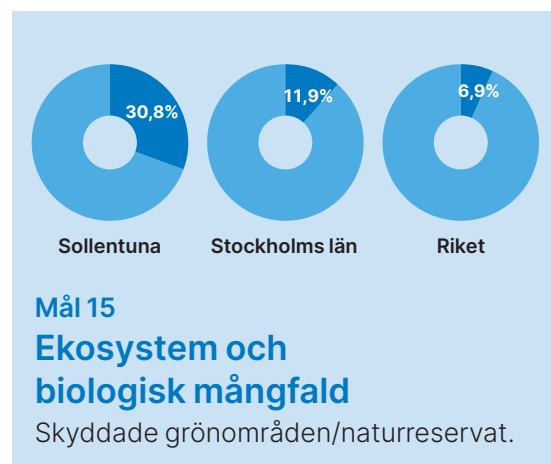
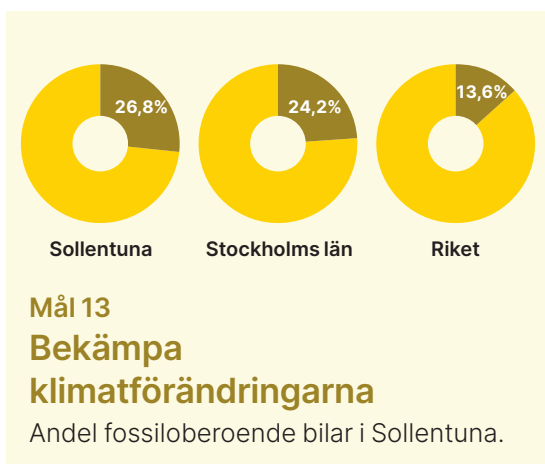
**Mål 11**  
**Hållbara städer och samhällen**

Demografisk försörjningskvot.  
Bara 25 av Sveriges 290 kommuner har större andel invånare i arbetsför ålder.



**Mål 3**  
**Hälsa och välbefinnande**

Invånare med bra självskattat hälsotillstånd.



# 31%

**Mål 16**  
**Fredliga och inkluderande samhällen**

31 procent av Sollentunas invånare avstår från att gå ut ensamma, jämfört med 24 procent i landet som helhet. Länet saknar statistik, men för Stockholm är siffran 27 procent.

# ”Vi ska lämna efter oss ett bättre Sollentuna än det vi fått ärva”

— Henrik Thunes

Agenda 2030 speglar på många sätt det Sollentuna vi vill se – ett långsiktigt hållbart samhälle. Det är en del av kommunens uppdrag att varje dag arbeta för socialt och ekonomiskt hållbart Sollentuna, som ser med tillförsikt på framtiden. Det är många, och ambitiösa, mål som finns i Agenda 2030 och de vi valt att fokusera på är de vi som kommun faktiskt kan påverka.

Vi prioriterar det aktiva arbetet för att öka tryggheten i kommunen och säkerställa att Sollentuna är en trygg plats att bo, arbeta och leva i. Vi tror på den gröna omställningen och att ett klimatsmart Sollentuna ger en högre livskvalitet för alla Sollentunabor. För oss är det viktigt att vi lämnar efter oss ett bättre Sollentuna än det vi fått ärva.

Det är genom dialog och samarbete med alla som lever och verkar i Sollentuna som vi åstadkommer det. Agenda 2030 är inte bara en målsättning utan resan dit är minst lika viktig. Under resan ska det vara lätt att göra rätt för Sollentunabor. Den gröna omställning ska betyda att vi fortsätter att förenkla vardagen för alla Sollentunabor. Det här är något vi kommer att nå tillsammans.



## Henrik Thunes (M)

kommunstyrelsens ordförande

## Våra prioriterade mål

Sollentuna kommun har valt att fokusera extra på de områden där det går att göra skillnad och påverka ur ett kommunalt perspektiv.



### Mål 3

God hälsa och välbefinnande



### Mål 10

Minskad ojämlikhet



### Mål 11

Hållbara städer och samhällen



### Mål 12

Hållbar konsumtion och produktion



### Mål 13

Bekämpa klimatförändringarna



### Mål 15

Ekosystem och biologisk mångfald



### Mål 16

Fredliga och inkluderande samhällen.

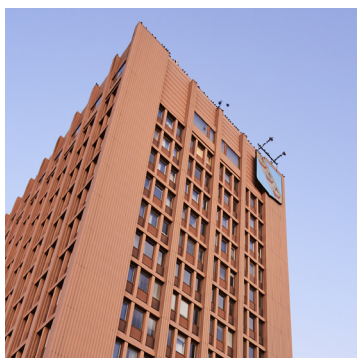
# Åtgärder 2021 – ett axplock



Tryggheten är viktig och den styrande majoriteten i Sollentuna har satt upp målet att det inte ska finnas några utsatta områden i kommunen år 2030. Tillsammans med andra aktörer arbetar kommunen för att det ska bli verklighet – för att i Sollentuna ska alla känna sig trygga, i hela kommunen.



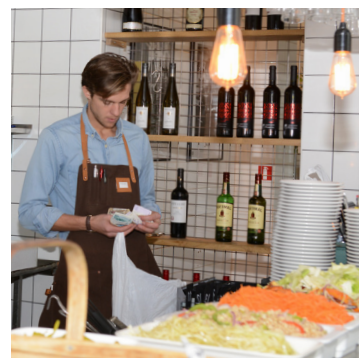
Andelen äldre som tycker att det känns tryggt att bo hemma med stöd från hemtjänst har ökat från 79 till 80 procent. I vård- och omsorgskontorets egna kvalitetsuppföljningar svarar 94 procent att de känner sig trygga med att bo hemma med stöd av hemtjänst.



Sollentuna satsar på hållbarhet! Vid renoveringen av kommunhuset installeras solceller på en del av taket. Fasaden får ny isolering och nya fönster som är bättre isolerade. Värmesystemet byts ut mot ett mer energisnålt system med värmeåtervinning. Ventilationen blir behovsstyrd och hela huset får LED-belysning. Tack vare dessa åtgärder kommer energiförbrukningen i nya Turebergshuset att minska till 1/3 jämfört med hur det var innan renoveringen.



Ungdomars psykiska hälsa påverkades negativt av pandemi-restriktionerna. Därför höll fritidsgårdarna öppet och ordnade sommaraktiviteter; badbuss, summercamp, dans- och musikworkshops och studiokurser. Arena Satelliten startade flera olika ungdomsprojekt, som tyvärr delvis stoppades av nya pandemi-restriktioner.



Företag i Sollentuna är nöjda med det stöd de får från avdelningen för miljö- och hälsoskydd, och nöjd-kund-index (NKI) har ökat från 65 år 2020 till 79 år 2021. Miljö- och hälsoskydd utför livsmedelskontroll, mäter luftföroreningar, kontrollerar badvatten med mera, och flera miljövärden som påverkar människors hälsa har förbättrats.

# Åtgärder 2021 – ett axplock



En ny plan för miljö- och klimatarbetet antogs 2021 och arbetet med att uppfylla målsättningarna är igång. Arbetet har påbörjats med fem av sju prioriterade målsättningar, varav två är kopplade till koldioxidutsläpp. Arbetet med riktlinjer för hållbart byggande har påbörjats och vi ställer krav i upphandlingar.



För att öka chanserna till jobb för nyanlända har jobbspår inom vård och omsorg, städning samt förskola tagits fram i samarbete med företag. Ett särskilt projekt – Etableringslyftet - har i samverkan med Sigtuna och Upplands Väsby kommuner, Arbetsförmedlingen och ESF-rådet, levererat fantastiskt goda resultat. Under tre år har 94 procent av deltagarna gått vidare till egen försörjning i arbete eller studier med csn-stöd.



Sollentunas kommunala bibliotek har ökat antalet aktivitetstillfällen för barn och unga i åldern 0-18 år. Från 17 tillfällen per 1000 invånare år 2019 till 77 tillfällen per 1000 invånare år 2021.



Det kommunövergripande samarbetet inom Edsviken och Oxunda vattensamverkan har fortsatt och bidragit till målen i kommunens vattenplan. Rent vatten, minska övergödningen från dagvatten – till exempel genom kampanjen "Här börjar din badsjö".



Metoden grönytefaktor, som innebär att grön mark ersätts med t ex minskat antal bilar och parkmark istället för parkeringsytor, gröna tak eller trädplantering längs med gator, förstärker grönstrukturen.



Vi skapar blomsterängar och placerar ut bihotell för den biologiska mångfalden. På så sätt får vi binas tjänster utförda i kommunen, pollinering i både naturen och i våra trädgårdar. Dessutom skapar det ett landskap som vi alla kan njuta av. Naturskyddsföreningen utsåg Sollentuna och Helsingborg till Sveriges bi-vänligaste kommuner år 2021.





## 2. Sollentuna kommuns redovisning av resultatet av arbetet med Agenda 2030 år 2021

### Sollentuna ska uppfylla samtliga globala hållbarhetsmål

Hösten 2020 antogs Policy för FN:s Agenda 2030 i Sollentuna kommun. Sollentuna kommun har beslutat att arbeta för att uppfylla samtliga 17 mål till år 2030.



### 2.1 Prioriterade mål som stöd för att hantera utmaningar i kommunen

Kommunen har vissa utmaningar relaterade till långsiktig hållbarhet. Exempel på områden med förbättringspotential:

- bostäder för olika behov
- integration och jämlikhet mellan bostadsområden
- psykisk hälsa
- trygghet och säkerhet
- hållbar konsumtion, återbruk och återvinning
- buller, föroreningar och klimatförändringar relaterat till trafik
- hållbart byggande med hänsyn till naturresurser, grönytor och klimat
- kvalitet i kommunens ytvatten.

Genom att satsa särskilt på några av målen i Agenda 2030 kan kommunen hantera sina utmaningar och uppfylla målen till år 2030. Följande mål kräver ett särskilt brett engagemang och arbete:

- mål 11 – hållbara städer och samhällen
- mål 12 – hållbar konsumtion och produktion
- mål 13 – bekämpa klimatförändringarna.



Följande mål behöver också extra fokus:

- mål 3 – säkerställa hälsa
- mål 10 – minskad ojämlikhet
- mål 15 – ekosystem och biologisk mångfald
- mål 16 – fredliga och inkluderande samhällen.



Övriga Agenda 2030-mål bedöms kunna uppnås utan särskilda anpassningar, eller med mindre anpassningar i arbetet.

## 2.2 Planering för arbetet med Agenda 2030

Inför 2021 planerade samtliga nämnder och kommunens helägda bolag sitt arbete för att uppfylla de mål som är relevanta för nämndens respektive bolagets uppdrag. Indikatorer togs fram och mål sattes. En mängd åtgärder planerades och genomfördes under året.

## 2.3 Redovisning av resultatet av arbetet med Agenda 2030-målen

Detta är Sollentuna kommuns första Agenda 2030-redovisning. Här redovisas indikatorer till samtliga Agenda 2030-mål som har bäring på kommunens verksamhet.

Underlaget är hämtat från nämndernas och bolagens verksamhetsberättelser. De nationella indikatorerna kommer från den publika databasen Kolada [https://kolada.se/verktyg/jamforaren/?\\_p=jamforelse&focus=16550](https://kolada.se/verktyg/jamforaren/?_p=jamforelse&focus=16550) Att snittet för Sverige redovisas med "ca" beror på att snittet inte publiceras i Kolada, utan är uppskattat av tjänsteman med hjälp av att studera Koladas grafik.

Beskrivningen av varje Agenda 2030-mål är hämtade från FNs texter.

## 3. Indikatorer för kommunens prioriterade Agenda 2030-mål

### 3.1 Mål 3. Hälsa och välbefinnande



Mål 3 är att säkerställa att alla kan leva ett hälsosamt liv och verka för alla människors välbefinnande i alla åldrar. God hälsa är en grundläggande förutsättning för människors möjlighet att nå sin fulla potential och att bidra till samhällets utveckling. Investeringar i hälsa genom till exempel hälso- och sjukvårdssystem är en återinvestering i samhällets utveckling i stort. Den globala trenden är att människor lever allt längre liv men i många fall saknas stödsystem för äldre personer. Den tilltagande globaliseringen innebär även en ökad risk för spridning av olika typer av hälsohot. Insatser som syftar till att motverka antibiotikaresistens är en viktig del av arbetet för skydd mot hälsohot.

#### Utveckling

Målet omfattar 16 kommunala indikatorer.

5 indikatorer uppnår eller överträffar styrgränsen.

4 indikatorer når inte upp till styrgränsen.

Övriga har inget utfall alternativt ingen styrgräns redovisad.

#### Nämnder kopplade till målet

Följande nämnder är kopplade till detta mål enligt Policy för FNs Agenda 2030 i Sollentuna kommun: kompetens- och arbetsmarknadsnämnden, kultur- och fritidsnämnden, utbildningsnämnden, socialnämnden, vård- och omsorgsnämnden, natur- och tekniknämnden, miljö- och byggnadsnämnden samt överförmyndarnämnden.

#### Bolag som valt att arbeta med målet

Enligt Policy för FNs Agenda 2030 i Sollentuna kommun ska kommunens helägda bolag själva välja vilka Agenda 2030-mål de vill arbeta med. Inga bolag har redovisat indikatorer för detta mål.

#### Kompetens- och arbetsmarknadsnämnden

	Utfall 2019	Utfall 2020	Utfall 2021	Styrgräns 2021
Andel deltagare som upplever att de ökat sin arbetsförmåga genom erbjuden insats.	-	-	32	

Andel deltagare som upplever att deras hälsa förbättrats.	-		41	
---	---	--	----	--

### Kultur- och fritidsnämnden

	Utfall 2019	Utfall 2020	Utfall 2021	Styrgräns 2021
Inga indikatorer återfinns i verksamhetsberättelsen				

### Utbildningsnämnden

	Utfall 2019	Utfall 2020	Utfall 2021	Styrgräns 2021
Inga indikatorer återfinns i verksamhetsberättelsen				

### Socialnämnden

	Utfall 2019	Utfall 2020	Utfall 2021	Styrgräns 2021
Brukarbedömning individ- och familjeomsorg totalt – förbättrad situation, andel (%) SOK	84	80	80	85
Förklaring till utfall Resultatet är på samma nivå som föregående år och bedöms acceptabelt. I jämförelse med våra närliggande kommuner Järfälla, Nacka, Solna och Täby redovisar vi ett betydligt högre resultat än Nacka (71) men något lägre än Järfälla (86). Solna och Täby redovisar inget resultat för 2021.				
Andel barn och unga med förbättrat mående (%) (ungdomar som under 2021 varit placerade i heldygnsvård)	79	73	80	85
Förklaring till utfall Utfallet avser den systematiska uppföljningen UBU och har ställts till ungdomar som under 2021 varit placerade i heldygnsvård. Utfallet har förbättrats sedan föregående år och ligger på en acceptabel nivå. Det är svårt att dra långtgående slutsatser av svaret på denna enskilda fråga, men är en viktig fråga att följa noggrant även på individnivå för varje enskilt barn och ungdom som är placerad för att säkerställa att den behandling och hjälp som den unge får under placeringen bidrar till ett bättre mående.				
Andel brukare (utförarverksamheter vuxna) vars livssituation förbättrats (%)	-	70	91	80

### Vård- och omsorgsnämnden

	Utfall 2019	Utfall 2020	Utfall 2021	Styrgräns 2021
Andel som tycker det känns tryggt att bo hemma med stöd från hemtjänst (%)	78	80		85
Förklaring till utfall Socialstyrelsens brukarundersökning är försenad och resultaten publiceras preliminärt i maj 2022. I kontorets egna kvalitetsuppföljningar svarar 94 procent att de känner sig trygga med att bo hemma med stöd av hemtjänst.				
Brukarbedömning särskilt boende, äldreomsorg, helhetssyn, andel, %.	81	77		85
Förklaring till utfall Socialstyrelsens brukarundersökning är försenad och resultaten publiceras preliminärt i maj 2022.				
Brukarbedömning hemtjänst äldreomsorg, helhetssyn, andel (%)				87
Kommentar till rapport Helår 2021 Socialstyrelsens brukarundersökning är försenad och resultaten publiceras preliminärt i maj 2022.				
Brukarbedömning gruppbostad LSS – brukaren känner sig trygg med alla i personalen, andel (%)			79	79
Brukarbedömning servicebostad LSS – brukaren känner sig trygg med alla i personalen, andel (%)			80	79

### Miljö- och byggnadsnämnden

	Utfall 2019	Utfall 2020	Utfall 2021	Styrgräns 2021
NKI Genomsnittligt värde Miljö- och hälsoskydd	66	65	79	75
Andel uppfylld tillsynsplan	-	-	-	-
Andel uppfylld kontrollplan	-	-	-	-
Andel uppfylld tillsynsplan Miljö M	-	52 %	29 %	100%
Andel uppfylld kontrollplan Livsmedel M	90 %	25 %	65,5 %	100%

### Natur- och tekniknämnden

	Utfall 2019	Utfall 2020	Utfall 2021	Styrgräns 2021
Inga indikatorer återfinns i verksamhetsberättelsen				

### Överförmyndarnämnden

	Utfall 2019	Utfall 2020	Utfall 2021	Styrgräns 2021
Andel nya ställföreträdare som uppger att de har fått en tydlig instruktion om vad som ingår i deras uppdrag	-	-	83	70
Förklaring till utfall Utöver de sedvanliga kontrollerna (Polisen, Kronofogden och socialtjänsten) som görs innan en ny ställföreträdare får ett uppdrag genomgår personerna ifråga även en introduktionsdel med webbutbildning och intervju. Detta för att säkerställa att ställföreträdarna förstår vad som förväntas av dem och vad de har för befogenheter. Detta arbete är något som pågår kontinuerligt för att i möjligaste mån säkerställa att huvudmännen får den hjälp de har rätt till.				

### Nationella indikatorer

	Utfall 2019	Utfall 2020	Utfall 2021	Snitt i Sverige 2021
Invånare med bra självskattat hälsotillstånd, andel (%)	-	77	77	ca 73
Medellivslängd kvinnor, år	85,5	85,2	85,6	ca 84,4
Medellivslängd män, år	82,0	81,7	81,8	ca 80,7
Invånare 16-84 år med gott psykiskt välbefinnande, andel (%)		86,0	87,0	ca 86,0
Fallskador bland personer 65+, 3-årsm, antal/100 000 inv	4593	4729	-	ca 3338
Antibiotikaförsäljning, recept/1000 inv	273.9	225.2	215.3	ca 219,0

### 3.2 Mål 10. Minskad ojämlikhet – ett av kommunens prioriterade mål



Mål 10 är att minska ojämlikheten inom och mellan länder. Stater bär huvudansvaret för att främja jämlikhet i samhället, eftersom ojämlikhet har sin grund i strukturella förhållanden. Ett jämlikt samhälle bygger på principen om allas lika rättigheter oberoende av till exempel kön, sexuell läggning, etnicitet, religion eller trosuppfattning, funktionsnedsättning och härkomst, som grund för en rättvis fördelning av resurser och såväl ekonomiskt som politiskt inflytande i samhället. Ojämlikhet handlar också om skillnader i tillgång, förutsättningar, resurser och förmåga att bidra till och tillvarata potentiella möjligheter till utveckling.

#### Utveckling

Målet omfattar 22 kommunala indikatorer.

12 indikatorer uppnår eller överträffar styrgränsen.

5 indikatorer når inte upp till styrgränsen.

Övriga har inget utfall alternativt ingen styrgräns redovisad.

#### Nämnder kopplade till målet

Följande nämnder är kopplade till detta mål enligt Policy för FNs Agenda 2030 i Sollentuna kommun: kommunstyrelsen, kompetens- och arbetsmarknadsnämnden, kultur- och fritidsnämnden, utbildningsnämnden, socialnämnden samt vård- och omsorgsnämnden.

#### Bolag som valt att arbeta med målet

Enligt Policy för FNs Agenda 2030 i Sollentuna kommun ska kommunens helägda bolag själva välja vilka Agenda 2030-mål de vill arbeta med. Inga bolag har redovisat indikatorer för detta mål.

#### Kommunstyrelsen

	Utfall 2019	Utfall 2020	Utfall 2021	Styrgräns 2021
Inga indikatorer återfinns i verksamhetsberättelsen				

#### Kompetens- och arbetsmarknadsnämnden

	Utfall 2019	Utfall 2020	Utfall 2021	Styrgräns 2021
Andel nyanlända som lämnat etableringsuppdraget och börjat arbeta eller studera efter 90 dagar	42	52		46
Utfallet för 2021 redovisas i maj 2022 i Kolada				

#### Kultur- och fritidsnämnden

	Utfall 2019	Utfall 2020	Utfall 2021	Styrgräns 2021	Utfall kvinnor 2021	Styrgräns kvinnor 2021	Utfall män 2021	Styrgräns män 2021
Andel unga som anger att det finns något som hindrar dem att ha en aktiv fritid	-	-		39%		39%		39%
Förklaring till utfall Eftersom pandemin och nuvarande restriktioner fortfarande har stor påverkan på samhället och därmed även möjligheten att utöva kultur- och fritidsaktiviteter anser vi det fortsatt inte meningsfullt att genomföra undersökningen under 2021. Den skjuts därför fram ytterligare ett år och planeras att genomföras under våren 2022.								
Antal deltagare på kulturevenemang för personer med funktionsnedsättning	-		1 500	Ingen				
Aktivitetstillfällen för barn och unga i kommunala bibliotek, antal/1000 inv 0-18 år	17		77	30				

Antal elever som deltar på kurser anpassade för elever med intellektuell funktionsnedsättning, Sollentuna kulturskola	0	4	9	12				
Andel av besökarna till verksamheten vid Stallbacken Kultur som är barn och ungdomar	-		31 %	50%		50%		50%

### Utbildningsnämnden

	Utfall 2019	Utfall 2020	Utfall 2021	Styrgräns 2021	Utfall kvinnor 2021	Styrgräns kvinnor 2021	Utfall män 2021	Styrgräns män 2021
Åk 1 kunskapskrav svenska kommunala grundskolor, (Bedömningsstöd årskurs 1).	88	98	94	90	97	90	91	90
Förklaring till utfall Styrgränsen är överträffad avseende Skolverkets bedömningsstöd i svenska för åk 1 som dokumenteras i skolplattformen. Måluppfyllelsen bedöms som god även om en minskning med fyra procentenheter jämfört mot utfallet föregående år kan ses. Flickornas kunskapsutveckling är likvärdig med föregående läsår (en procentenhet lägre) medan pojkarnas har backat med sex procentenheter.								
Åk 6 kunskapskrav svenska kommunala grundskolor	95	95,5	96	95	98	95	92	95
Förklaring till utfall 96 procent har fått lägst betyget E i svenska, vilket innebär att styrgränsen överträffas. Sex procentenheter fler flickor har uppnått nivån.								
Åk 6 kunskapskrav matematik i kommunala grundskolor	91	92	92	91	92	91	92	91
Förklaring till utfall 92 procent har fått lägst betyget E i matematik, vilket innebär att styrgränsen överträffas. Flickor och pojkar har uppnått samma nivå.								
Åk 6 kunskapskrav i engelska kommunala grundskolor	94	92	96	90	96	90	96	90
Förklaring till utfall 96 procent har fått lägst betyget E i engelska vilket innebär att styrgränsen överträffas. Flickor och pojkar ar uppnått samma nivå.								
Elever i åk 9, meritvärde kommunala grundskolor, genomsnitt (17 ämnen)	261,9	260,9	255,8	258	265,4	258	246,4	258
Förklaring till utfall Den totala styrgränsen har uppnåtts till 98 procent. Flickorna har överträffat styrgränsen med knappt 5 meritpoäng medan pojkar ligger knappt 15 meritpoäng under styrgränsen.								
Elever i åk 9 som uppnått kunskapskraven i alla ämnen, kommunala grundskolor, andel (%)	88,1	87,8	84,4	89	85,2	89	83,7	89
Förklaring till utfall 85,4 procent av eleverna har fått lägst betyget E i alla ämnen, vilket innebär att styrgränsen uppnås till 96 procent. Flickorna har knappt två procentenheter högre måluppfyllelse.								
Betygspoäng efter avslutad gymnasieutbildning på Rudbeckskolan, kommunala skolor	15,4	15,4	15,5	15	16	15	15	15

Förklaring till utfall En mindre ökning av den totala betygspoängen har skett under 2021.								
Andel elever som inte upplever sig mobbade i kommunala grundskolor.	93,9	95,3	95,1	95	95,5	95	94,5	95
Förklaring till utfall Värdet ligger på samma låga nivå som föregående år. Rikssnittet är ca 91,5 procent.								
Andel elever i ÅK 4 som inte upplever sig retad eller illa behandlad under den senaste månaden.	78,6	82	83	90		90		90
Förklaring till utfall En positiv trend kan noteras för de tre senaste åren. Styrgränsen uppnås till 92%.								
Andel elever i ÅK 8 som inte upplever att hen blivit kränkt, utsatt eller på annat sätt illa behandlad under de senaste 30 dagarna.	84	91	91	90		90		90
Förklaring till utfall Utfallet ligger kvar på samma nivå som läsåret innan, styrgränsen överträffas och en positiv trend kan noteras.								
Andel av ungdomar, unga vuxna i kommunala aktivitetsansvaret som är i någon form av åtgärd inom ramen för Navigator.		22	70	20				
Andel av ungdomar, unga vuxna i kommunala aktivitetsansvaret som går vidare till studier.		10	28	5				

### Socialnämnden

	Utfall 2019	Utfall 2020	Utfall 2021	Styrgräns 2021
Inga indikatorer återfinns i verksamhetsberättelsen				

### Vård- och omsorgsnämnden

	Utfall 2019	Utfall 2020	Utfall 2021	Styrgräns 2021
Andel som tycker det känns tryggt att bo hemma med stöd från hemtjänst (%)	78	80		85
Förklaring till utfall Socialstyrelsens brukarundersökning är försenad och resultaten publiceras preliminärt i maj 2022. I kontorets egna kvalitetsuppföljningar svarar 94 procent att de känner sig trygga med att bo hemma med stöd av hemtjänst.				
Brukarbedömning särskilt boende, äldreomsorg, helhetssyn, andel, %.	81	77		85
Förklaring till utfall Socialstyrelsens brukarundersökning är försenad och resultaten publiceras preliminärt i maj 2022.				
Brukarbedömning gruppbostad LSS – brukaren känner sig trygg med alla i personalen, andel (%)			79	79
Brukarbedömning servicebostad LSS – brukaren känner sig trygg med alla i personalen, andel (%)			80	79

### Nationella indikatorer

I tillägg till kommunens egna indikatorer finns det också nationella indikatorer där kommunen kan jämföra sig med andra kommuner och med genomsnittet i landet.

	Utfall 2019	Utfall 2020	Utfall 2021	Snitt i Sverige 2021
Invånare 16-84 år mer avsaknad av tillit till andra, andel (%)	-	19	21	ca 28
Förvärvsarbetande skyddsbehövande och anhöriga (flyktingar) 20-64 år, vistelsetid 4-6 år, andel (%)	58,6	-	-	ca 53,0
Brukarbedömning daglig verksamhet LSS – Brukaren får bestämma om saker som är viktiga, andel (%)	70	-	77	ca 80

### 3.3 Mål 11. Hållbara städer och samhällen – ett av kommunens prioriterade mål



Mål 11 är att städer och bosättningar ska vara inkluderande, säkra, motståndskraftiga och hållbara. Växande städer kan skapa nya möjligheter för ekonomisk tillväxt men kan också bidra till ökade sociala klyftor och påfrestningar på ekosystem. Hållbar stadsutveckling omfattar hållbart byggande och hållbar planering inklusive bostäder, offentliga platser såsom parker och torg, transporter, återvinning och säkrare kemikaliehantering som i sin tur kräver bl.a. institutionell kapacitet, och ny teknik. Hållbar stadsutveckling bör särskilt ta hänsyn till kvinnors och flickors behov av infrastruktur och sanitet. Hänsyn bör

också tas till personer med funktionsnedsättning, barn, samt äldre människors behov.

#### Utveckling

Målet omfattar 14 kommunala indikatorer.

2 indikatorer uppnår eller överträffar styrgränsen.

5 indikatorer når inte upp till styrgränsen.

Övriga har inget utfall alternativt ingen styrgräns redovisad.

#### Nämnder kopplade till målet

Följande nämnder är kopplade till detta mål enligt Policy för FN:s Agenda 2030 i Sollentuna kommun: kommunstyrelsen, kultur- och fritidsnämnden, utbildningsnämnden, miljö- och byggnadsnämnden, natur- och teknikkommittén, samhällsbyggnadsnämnden samt klimatnämnden.

#### Bolag som valt att arbeta med målet

Enligt Policy för FN:s Agenda 2030 i Sollentuna kommun ska kommunens helägda bolag själva välja vilka Agenda 2030-mål de vill arbeta med. Följande bolag har redovisat indikatorer för detta mål: Sollentunahem.

#### Kommunstyrelsen

	Utfall 2019	Utfall 2020	Utfall 2021	Styrgräns 2021
Inga indikatorer återfinns i verksamhetsberättelsen				

#### Kultur- och fritidsnämnden

	Utfall 2019	Utfall 2020	Utfall 2021	Styrgräns 2021
Antal elever som deltar på kurser anpassade för elever med intellektuell funktionsnedsättning, Sollentuna kulturskola	0	4	9	12

#### Utbildningsnämnden

	Utfall 2019	Utfall 2020	Utfall 2021	Styrgräns 2021
Inga indikatorer återfinns i verksamhetsberättelsen				



## Miljö- och byggnadsnämnden

	Utfall 2019	Utfall 2020	Utfall 2021	Styrgräns 2021
Leveranstid nybyggnadskartor - antal dagar		22	28	30
Leveranstiden håller sig på en jämn nivå under styrgränsen. Fortsatta utvecklingsprojekt med bygglovsverksamheten pågår för att underlätta för beställarna av kartprodukter.				
Andel bygglovsärenden som hanteras via E-tjänst			50 %	51%
<p>Förklaring till utfall</p> <p>Andelen ärenden som hanteras via e-tjänsten har ökat stadigt genom åren men har inte tidigare mätts i denna typ av rapport. Av 1019 inkomna ärenden har 507 stycken hanterats via e-tjänsten och ger därför en andel på 50%. Verksamheten klarar därmed inte styrgränsen för indikatorn.</p> <p>Det är större andel anmälsärenden som hanteras via e-tjänsten, hela 59%, än bygglovsärenden där det är 46% som hanteras via e-tjänsten. Det kan bero på att anmälsärendena ofta har färre antal handlingar och det är lättare att i förväg tala om exakt vad som krävs för ett startbesked.</p> <p>Indikatorn är ny och av den anledningen finns inga historiska värden.</p> <p>Gränserna är satta utifrån tidigare mätningar och de aktiviteter som planerades att utföras under 2021 med att förenkla och förtydliga e-tjänsterna samt de förutsättningar som finns för att använda e-tjänsten.</p> <p>Målet får anses som uppfyllt då utfallet av indikatorn är närmare godkänd nivå än underkänd. Det faktum att alla e-tjänster ännu inte lanserats gör att utfallet får anses som bra och kommer sannolikt öka under kommande perioder.</p> <p>Grönt 51-100% Gult 48-50% Rött 0-47%</p>				

## Natur- och tekniknämnden

	Utfall 2019	Utfall 2020	Utfall 2021	Styrgräns 2021
Betygsindex enligt SCB:s medborgarundersökning, invånares upplevelse av hur tryggt och säkert man kan vistas ute på kvällar och nätter. IDB		4,9		6,1
Undersökningen genomförs vartannat år. Det senaste resultatet är från 2020 och gav ett resultat på 4,9 på en tiogradig skala. Det är en nedgång med ungefär en enhet sedan förra undersökningen.				
Betygsindex nöjda invånare gällande trafiksäkerhet på gång- och cykelvägar	6,5			8
Utfall saknas för perioden. Mätningen genomförs vartannat år. Det senaste resultatet är från 2020 och gav ett resultat på 6,5 på en tiogradig skala.				
Kolinlagring i natur- och parkmark (ton CO2/år)				
<p>Förklaring till utfall</p> <p>Kolinlagringen i kommunens park- och naturmark uppskattas vid ingången av 2020 till ca 4100 ton CO2(e) per år. Detta är ett lägre värde än den uppskattning som gjorts tidigare. Skillnaden beror på nya bedömningar av olika marktypers kolinlagring. Utfall saknas för perioden. I verksamhetsplanen för 2022 är den medtagen som en informationsindikator utan styrgräns.</p>				

## Samhällsbyggnadsnämnden

	Utfall 2019	Utfall 2020	Utfall 2021	Styrgräns 2021
Andel nöjda sakägare i planprocessen (%)			16	65
<p>Förklaring till utfall</p> <p>Under året har vi skickat ut undersökningar för 9 antagna detaljplaner. Respondenterna uppgår till 67 personer. Av dessa är 52 % neutralt inställda, nöjda eller mycket nöjda. 16% är antingen nöjda eller mycket nöjda vilket motsvarar 11 svarande. Utifrån svaren dras slutsatsen att de generellt sett speglar respondenternas syn på utbyggnaden i området i allmänhet och inte detaljplanen som sådan.</p>				
Andel färdigställda aktiviteter i handlingsplanen för den digitala samhällsbyggnadsprocessen			12	20
<p>Kommentar till rapport Helår 2021</p> <p>Handlingsplanen antogs i mitten av mars och en projektgrupp och styrgrupp har tillsatts. Av 81 aktiviteter är 10 avslutade (12%) och 18 pågående.</p>				

Andel projekt med genomförd LCA (%)			75	50
Förklaring till utfall För tre av fyra anläggningsentreprenader av betydelse har livscykelanalyser (LCA) för utsläppen av växthusgaser genomförts. I projekten har inledande analyser gjorts som följts upp när entreprenaderna genomförts. I en av entreprenaderna, som rör ledningsomläggningar i anslutning till mässanområdet (söder om Turebergs allé mot Turebergsleden), har stora minskningar av utsläppen av växthusgaser gjorts under projektets gång med stöd av livscykelanalyserna.				
Andel exploateringsprojekt med gatukostnader som överstiger 1500 per kvm BTA (kr)			30	30
Gatukostnadskvoten liksom driftsekonomi inarbetas i beslutsunderlagen under planeringsprocessen och inför beslut om genomförande.				
Betygsindex enligt SCB:s medborgarundersökning, invånarens upplevelse av hur tryggt och säkert man kan vistas ute på kvällar och nätter. IDB		4,9		6,1
Undersökningen genomförs vartannat år. Det senaste resultatet är från 2020 och gav ett resultat på 4,9 på en tiogradig skala. Det är en nedgång med ungefär en enhet sedan förra undersökningen.				

### Klimatnämnden

	Utfall 2019	Utfall 2020	Utfall 2021	Styrgräns 2021
Inga indikatorer återfinns i verksamhetsberättelsen				

### Sollentunahem

	Utfall 2019	Utfall 2020	Utfall 2021	Styrgräns 2021
Antal återtagna lägenheter		98	114	
Antal nybyggda lägenheter			7	
Mål: 1500 nya lägenheter till och med år 2029				
Serviceindex, %			79,4	
Utfall i hyresgästundersökningen 2021 (skala 0–100) Mål 2024: 82,2 % Undersöktes inte 2020.				

### Nationella indikatorer

I tillägg till kommunens egna indikatorer finns det också nationella indikatorer där kommunen kan jämföra sig med andra kommuner och med genomsnittet i landet.

	Utfall 2019	Utfall 2020	Utfall 2021	Snitt i Sverige 2021
Demografisk försörjningskvot	0,76	0,75	0,75	ca 0,78
Den demografiska försörjningskvoten beräknas som summan av antal personer 0-19 år och antal personer 65 år och äldre dividerat med antal personer 20-64 år. Ett värde över 1 innebär att gruppen äldre och yngre är större än den i arbetsför ålder.				
Trångboddhet i flerbostadshus, enligt norm 2, andel (%)	20,9	19,9		ca 17,5
Utsläpp till luft av kväveoxider (NOx), totalt, kg/inv.	5,9			ca 27,3
Utsläpp till luft av kväveoxider (NOx), totalt, kg	436184			anges ej
Utsläpp till luft av PM2.5 (partiklar <2,5 mikrom), kg/inv	1,09			anges ej
Utsläpp till luft av PM2.5 (partiklar >2,5 mikrom), kg/inv	80215			anges ej

### 3.4 Mål 12. Hållbar konsumtion och produktion – ett av kommunens prioriterade mål



Mål 12 är att främja hållbara konsumtions- och produktionsmönster. En hållbar konsumtion och produktion innebär en effektiv användning av resurser, hänsyn till ekosystemtjänster som är nödvändiga för försörjningen samt minskad påverkan från farliga kemikalier. Utbildning är en viktig hörnsten. En annan hörnsten är information. ... möjliggör för konsumenter och andra aktörer att göra ansvarsfulla och hållbara val av produkter och tjänster och att ställa om till mer hållbara livsstilar. Det globala 10-åriga ramverket av program för hållbar produktion och konsumtion (10YFP) som antogs vid FN:s möte om hållbar utveckling i Rio 2012 kommer att vara ett viktigt verktyg för genomförande av detta mål.

#### Utveckling

Målet omfattar 14 kommunala indikatorer.

3 indikatorer uppnår eller överträffar styrgränsen.

1 indikator når inte upp till styrgränsen.

Övriga har inget utfall alternativt ingen styrgräns redovisad.

#### Nämnder kopplade till målet

Följande nämnder är kopplade till detta mål enligt Policy för FNs Agenda 2030 i Sollentuna kommun: kommunstyrelsen, kompetens- och arbetsmarknadsnämnden, kultur- och fritidsnämnden, utbildningsnämnden, vård- och omsorgsnämnden, miljö- och byggnadsnämnden, natur- och tekniknämnden, samhällsbyggnadsnämnden samt klimatnämnden.

#### Bolag som valt att arbeta med målet

Enligt Policy för FNs Agenda 2030 i Sollentuna kommun ska kommunens helägda bolag själva välja vilka Agenda 2030-mål de vill arbeta med. Följande bolag har redovisat indikatorer för detta mål: AB Solom, Sollentunahem, Sollentuna Kommunfastigheter SKAB.

#### Kommunstyrelsen

	Utfall 2019	Utfall 2020	Utfall 2021	Styrgräns 2021
Inga indikatorer återfinns i verksamhetsberättelsen				

#### Kompetens- och arbetsmarknadsnämnden

	Utfall 2019	Utfall 2020	Utfall 2021	Styrgräns 2021
Inga indikatorer återfinns i verksamhetsberättelsen				

#### Kultur- och fritidsnämnden

	Utfall 2019	Utfall 2020	Utfall 2021	Styrgräns 2021
Inga indikatorer återfinns i verksamhetsberättelsen				

#### Utbildningsnämnden

	Utfall 2019	Utfall 2020	Utfall 2021	Styrgräns 2021
Mängden matsvinn per person.		15,6	30	30
Förklaring till utfall Utfallet är svårt att använda som jämförelseunderlag i och med att fjärrundervisningen inneburit att ett ojämnt antal elever ätit i skolan under perioder.				

#### Vård- och omsorgsnämnden

	Utfall 2019	Utfall 2020	Utfall 2021	Styrgräns 2021

Inga indikatorer återfinns i verksamhetsberättelsen				
---	--	--	--	--

### Miljö- och byggnadsnämnden

	Utfall 2019	Utfall 2020	Utfall 2021	Styrgräns 2021
NKI Genomsnittligt värde Livsmedelskontroll	74	76	82	75
NKI Genomsnittligt värde Miljö- och hälsoskydd		79	75	
Andel uppfylld tillsynsplan			-	-

### Natur- och tekniknämnden

	Utfall 2019	Utfall 2020	Utfall 2021	Styrgräns 2021
Inga indikatorer återfinns i verksamhetsberättelsen				

### Samhällsbyggnadsnämnden

	Utfall 2019	Utfall 2020	Utfall 2021	Styrgräns 2021
Inga indikatorer återfinns i verksamhetsberättelsen				

### Klimatnämnden

	Utfall 2019	Utfall 2020	Utfall 2021	Styrgräns 2021
Inga indikatorer återfinns i verksamhetsberättelsen				

### AB Solom

	Utfall 2019	Utfall 2020	Utfall 2021	Styrgräns 2021
Källsortering	94 %	100 %	100 %	100 %
Andel miljömärkt tvättmedel	97 %	100 %	100 %	

### Sollentunahem

	Utfall 2019	Utfall 2020	Utfall 2021	Styrgräns 2021
El, kWh/m <sup>2</sup>		24,3	25,3	
Fjärrvärme och kyla, kWh/m <sup>2</sup>		92,8	102,0	
Orsaken till den ökade förbrukningen av fjärrvärme från år 2020 till år 2021 är sämre prestanda på fastigheternas värmepumpar, vilket kommer att åtgärdas under 2022. Målsättning för 2024: 90				
Vattenförbrukning, m <sup>3</sup> /m <sup>2</sup>		1,38	1,33	
Målsättning för 2024: 1,18				
Klimatinitiativet, minskad energiförbrukning, %		31,8		
Ökat antal värmepumpar kommer att leda till ökad elförbrukning. Även laddning av elbilar kommer att öka. Utfall för 2021 redovisas under hösten 2022. Mål 2030: 40 %				
Egen produktion av el, kWh/m <sup>2</sup>		20,4	18,8	
Egenproducerad vindkraft				
Laddplatser, st			10	
Mål 2022: 30 nya				

### Sollentuna kommunfastigheter SKAB

	Utfall 2019	Utfall 2020	Utfall 2021	Styrgräns 2021
Mediaförbrukning SKABs fastigheter kWh/kvm	150		109	132
Elström årligen från solpaneler, kWh			48 000	

### Nationella indikatorer

I tillägg till kommunens egna indikatorer finns det också nationella indikatorer där kommunen kan jämföra sig med andra kommuner och med genomsnittet i landet.

	Utfall 2019	Utfall 2020	Utfall 2021	Snitt i Sverige 2021
Insamlat kommunalt avfall, totalt kg/invånare (justerat)	408	422		anges ej
Hushållsavfall som samlats in för materialåtervinning, inkl. biologisk behandling, andel (%)	36	37		anges ej
Ekologiska livsmedel i kommunens verksamhet, andel (%)	38	26		anges ej

### 3.5 Mål 13. Bekämpa klimatförändringen – ett av kommunens prioriterade mål



Mål 13 är att vidta omedelbara åtgärder för att bekämpa klimatförändringarna och dess konsekvenser. En stor andel av de ökade utsläppen av växthusgaser i atmosfären kommer från sättet vi utvinner, omvandlar och använder fossil energi. Som följd av de ökade utsläppen riskerar vi ... allvarliga konsekvenser för ekosystem, havsförsurning, mänsklig säkerhet, matproduktion, vattentillgång, hälsa och ökad risk för väderrelaterade naturkatastrofer.

#### Utveckling

Målet omfattar 10 kommunala indikatorer.

1 indikator uppnår eller överträffar styrgränsen.

2 indikatorer når inte upp till styrgränsen.

Övriga har inget utfall alternativt ingen styrgräns redovisad.

#### Nämnder kopplade till målet

Följande nämnder är kopplade till detta mål enligt Policy för FNs Agenda 2030 i Sollentuna kommun: kommunstyrelsen, kultur- och fritidsnämnden, utbildningsnämnden, miljö- och byggnadsnämnden, natur- och teknikkommittén, samhällsbyggnadsnämnden samt klimatnämnden.

#### Bolag som valt att arbeta med målet

Enligt Policy för FNs Agenda 2030 i Sollentuna kommun ska kommunens helägda bolag själva välja vilka Agenda 2030-mål de vill arbeta med. Följande bolag har redovisat indikatorer för detta mål: AB Solom, Sollentunahem, Sollentuna Energi och Miljö SEOM.

#### Kommunstyrelsen

	Utfall 2019	Utfall 2020	Utfall 2021	Styrgräns 2021
Inga indikatorer återfinns i verksamhetsberättelsen				

#### Kultur- och fritidsnämnden

	Utfall 2019	Utfall 2020	Utfall 2021	Styrgräns 2021
Inga indikatorer återfinns i verksamhetsberättelsen				

### Utbildningsnämnden

	Utfall 2019	Utfall 2020	Utfall 2021	Styrgräns 2021
Inga indikatorer återfinns i verksamhetsberättelsen				

### Miljö- och byggnadsnämnden

	Utfall 2019	Utfall 2020	Utfall 2021	Styrgräns 2021
Andel uppfylld tillsynsplan	-	-	-	-
Andel uppfylld tillsynsplan Miljö M	-	52 %	29 %	100%
NKI Genomsnittligt värde Miljö- och hälsoskydd	66	65	79	75

### Natur- och tekniknämnden

	Utfall 2019	Utfall 2020	Utfall 2021	Styrgräns 2021
Inga indikatorer återfinns i verksamhetsberättelsen				

### Samhällsbyggnadsnämnden

	Utfall 2019	Utfall 2020	Utfall 2021	Styrgräns 2021
Inga indikatorer återfinns i verksamhetsberättelsen				

### Klimatnämnden

	Utfall 2019	Utfall 2020	Utfall 2021	Styrgräns 2021
Nöjd-Medborgar-Index (NMI) avseende kommunens miljöarbete				65
Utfall saknas för perioden. Mätningen genomförs vartannat år.				

### AB Solom

	Utfall 2019	Utfall 2020	Utfall 2021	Styrgräns 2021
Andel miljöutbildad personal	90 %	50 %	33 %	90 %

### Sollentunahem

	Utfall 2019	Utfall 2020	Utfall 2021	Styrgräns 2021
Klimatutsläpp, kg CO2e/kvm				
Mål 2024: 6,64. Förväntat utfall 2021: 9,48				

### Sollentuna Energi och Miljö SEOM

	Utfall 2019	Utfall 2020	Utfall 2021	Styrgräns 2021
Bensin till SEOMs bilar, m3	2	1,5	1,8	
Diesel till SEOMs bilar, m3	26,5	19,7	20,7	
Förluster i elnät, %	3,2	3,3	3,9	
Förluster fjärrvärme, %	9,7	11,45	9,76	

### Nationella indikatorer

I tillägg till kommunens egna indikatorer finns det också nationella indikatorer där kommunen kan jämföra sig med andra kommuner och med genomsnittet i landet.

	Utfall 2019	Utfall 2020	Utfall 2021	Snitt i Sverige 2021
Utsläpp till luft av växthusgaser totalt, ton CO2-ekv/inv.	2,03			ca 4,43

Utsläpp till luft av växthusgaser totalt, ton CO <sub>2</sub> -ekv	149630			anges ej
Miljöbilar i kommunorganisationen, andel (%) (-2020)	53,8	55,0		ca 45,3
Miljöbilar, andel av totalt antal bilar i det geografiska området (%) (-2020)	16,5	22		ca 16,3
Fossiloberoende personbilar, andel av totalt antal bilar i det geografiska området (%)		20,3	26,8	ca 16,5
Fossiloberoende fordon i kommunorganisationen, andel (%)		46,3	59,4	ca 56,8
Genomsnittlig körsträcka med personbil, mil/inv	623,2	575,1		ca 608,4

### 3.6 Mål 15. Ekosystem och biologisk mångfald – ett av kommunens prioriterade mål



Mål 15 är att skydda, återställa och främja ett hållbart nyttjande av landbaserade ekosystem, hållbart bruka skogar, bekämpa ökenspridning, hejda och vrida tillbaka markförstörelsen samt hejda förlusten av biologisk mångfald. Biologisk mångfald bidrar till ökad motståndskraft i ekosystemen. Att tillgodose mänsklighetens behov av livsmedel, energi, vatten, mineraler, läkemedel och förnyelsebara råmaterial utan att undergräva biologisk mångfald och genom att hållbart nyttja ekosystemtjänster och samtidigt minska utsläppen av växthusgaser är därför viktiga utmaningar.

#### Utveckling

Målet omfattar 3 kommunala indikatorer.

1 indikator uppnår eller överträffar styrgränsen.

1 indikator når inte upp till styrgränsen.

Övriga har inget utfall alternativt ingen styrgräns redovisad.

#### Nämnder kopplade till målet

Följande nämnder är kopplade till detta mål enligt Policy för FNs Agenda 2030 i Sollentuna kommun: miljö- och byggnadsnämnden, natur- och tekniknämnden, samhällsbyggnadsnämnden samt klimatnämnden.

#### Bolag som valt att arbeta med målet

Enligt Policy för FNs Agenda 2030 i Sollentuna kommun ska kommunens helägda bolag själva välja vilka Agenda 2030-mål de vill arbeta med. Inga bolag har redovisat indikatorer för detta mål.

#### Miljö- och byggnadsnämnden

	Utfall 2019	Utfall 2020	Utfall 2021	Styrgräns 2021
Andel uppfylld tillsynsplan	-	-	-	-
Andel uppfylld tillsynsplan Miljö M	-	52 %	29 %	100%
NKI Genomsnittligt värde Miljö- och hälsoskydd	66	65	79	75

#### Natur- och tekniknämnden

	Utfall 2019	Utfall 2020	Utfall 2021	Styrgräns 2021
Inga indikatorer återfinns i verksamhetsberättelsen				

#### Samhällsbyggnadsnämnden

	Utfall 2019	Utfall 2020	Utfall 2021	Styrgräns 2021
Inga indikatorer återfinns i verksamhetsberättelsen				

#### Klimatnämnden

	Utfall 2019	Utfall 2020	Utfall 2021	Styrgräns 2021
Inga indikatorer återfinns i verksamhetsberättelsen				

#### Nationella indikatorer

I tillägg till kommunens egna indikatorer finns det också nationella indikatorer där kommunen kan jämföra sig med andra kommuner och med genomsnittet i landet.

	Utfall 2019	Utfall 2020	Utfall 2021	Snitt i Sverige 2021
Skyddad natur totalt, andel (%)	30,8	30,8		ca 11,1

### 3.7 Mål 16. Fredliga och inkluderande samhällen – ett av kommunens prioriterade mål



Mål 16 är att främja fredliga och inkluderande samhällen för hållbar utveckling, se till att alla har tillgång till rättvisa samt bygga upp effektiva och ansvarsskyldiga och inkluderande institutioner på alla nivåer. En väl fungerande statsförvaltning med ansvarsfulla institutioner, transparens och rättsstatens principer ... utgör grund för god samhällsstyrning inklusive korruptionsbekämpning och är viktiga drivkrafter för utveckling. Alla människor är lika inför lagen och ska ha lika tillgång till rättvisa samt ska ha möjlighet att utöva inflytande och ansvarsutkrävande över beslutsfattande. Att minska och förebygga våld, särskilt mot kvinnor och flickor, liksom konfliktvåld är en viktig utmaning för 2030-agendan. Våld raserar också den mellanmänniska tillit och sociala sammanhållning som är grunden för ett samhälles ekonomiska, miljömässiga och sociala utveckling.

#### Utveckling

Målet omfattar 32 kommunala indikatorer.

13 indikatorer uppnår eller överträffar styrgränsen.

11 indikatorer når inte upp till styrgränsen.

Övriga har inget utfall alternativt ingen styrgräns redovisad.

#### Nämnder kopplade till målet

Följande nämnder är kopplade till detta mål enligt Policy för FNs Agenda 2030 i Sollentuna kommun: kommunstyrelsen, kompetens- och arbetsmarknadsnämnden, kultur- och fritidsnämnden, utbildningsnämnden, socialnämnden, samhällsbyggnadsnämnden samt miljö- och byggnadsnämnden.

#### Bolag som valt att arbeta med målet

Enligt Policy för FNs Agenda 2030 i Sollentuna kommun ska kommunens helägda bolag själva välja vilka Agenda 2030-mål de vill arbeta med. Inga bolag har redovisat indikatorer för detta mål.

#### Kommunstyrelsen

	Utfall 2019	Utfall 2020	Utfall 2021	Styrgräns 2021
Inga indikatorer återfinns i verksamhetsberättelsen				

#### Kompetens- och arbetsmarknadsnämnden



	Utfall 2019	Utfall 2020	Utfall 2021	Styrgräns 2021
Andel deltagare på arbetsmarknadsenheten som anger att de är trygga i verksamheten.	-	4,8	4,8	4,8
Andel studerande inom kommunal vuxenutbildning som anger att de känner sig trygga	4,6	4,4	4,6	4,6
Totalt svarade 329 studerande 2021.				
Andel studerande inom SFI som anger att de känner sig trygga.	4,6	4,6	4,7	4,7
Elever på SFI som anger att de kan rekommendera sin skola till andra, medelvärde.	4,4		4,4	4,5
Elever på grundläggande och gymnasial vuxenutbildning som anger att de kan rekommendera sin skola till andra, medelvärde.	4,3		4,3	4,4

### Kultur- och fritidsnämnden

	Utfall 2019	Utfall 2020	Utfall 2021	Styrgräns 2021	Utfall kvinnor 2021	Styrgräns kvinnor 2021	Utfall män 2021	Styrgräns män 2021
Trygghet i kultur- och fritidsnämndens verksamheter	-		God	God	God	God	God	God
Förklaring till utfall Under året har trygghetsmätningar genomförts på Biblioteket, Allmänkulturenheten, Kulturskolan och på Arena Satelliten. Kansliet har ingen utåtriktad verksamhet och genomför inga mätningar.								
Aktivitetstillfällen för barn och unga i kommunala bibliotek, antal/1000 inv 0-18 år	17		77	30				
Andel av besökarna till verksamheten vid Stallbacken Kultur som är barn och ungdomar	-		31 %	50%		50%		50%

### Utbildningsnämnden

	Utfall 2019	Utfall 2020	Utfall 2021	Styrgräns 2021	Utfall kvinnor 2021	Styrgräns kvinnor 2021	Utfall män 2021	Styrgräns män 2021
Andel elever som inte upplever sig mobbade i kommunala grundskolor.	93,9	95,3	95,1	95	95,5	95	94,5	95
Förklaring till utfall Värdet ligger på samma låga nivå som föregående år. Rikssnittet är ca 91,5 procent.								
Andel elever i ÅK 4 som inte upplever sig retad eller illa behandlad under den senaste månaden	78,6	82	83	90		90		90
Förklaring till utfall En positiv trend kan noteras för de tre senaste åren. Styrgränsen uppnås till 92%.								
Andel elever i ÅK 8 som inte upplever att hen blivit kränkt, utsatt eller på annat sätt illa behandlad under de senaste 30 dagarna.	84	91	91	90		90		90
Förklaring till utfall Utfallet ligger kvar på samma nivå som läsåret innan, styrgränsen överträffas och en positiv trend kan noteras.								

Upplevelse av trygghet i kommunala förskolor.	96	96	97	95				
Andel elever som uppger att de är trygga i skolan	85	85	91	85		85		85
Förklaring till utfall Styrgränsen överträffas med ett sammanvägt värde på 90,7 procent. Elever åk 3 - 91% Elever åk 6 - 90% Elever åk 8 - 91%								
Elever som inte upplever sig mobbade under lång tid i kommunala grundskolor, minst ett år, andel (%)	98	98,7	98	100	95,6	100	94,4	100
Förklaring till utfall Långtidsmobbingen fick ett positivt trendbrott förra läsåret. En teori är att möjligheten att vara hemma kan ha gjort att det resultatet inte är tillförlitligt då årets värde återgått till värdet för året innan där det brukar ligga.								
Elever i åk 2 som känner sig trygga, kommunal gymnasieskola, andel (%)	91	91	90	92	89	92	92	92
Förklaring till utfall Måluppfyllnadsgraden för indikatorn är 98 procent. Upplevelsen av trygghet har backat med en procentenhet jämfört mot föregående år. Resultatet bedöms som gott med tanke på att eleverna haft större delen av sin skolgång på fjärrundervisning.								

## Socialnämnden

	Utfall 2019	Utfall 2020	Utfall 2021	Styrgräns 2021
Andel sollentunabor som känner sig trygga i sitt bostadsområde kvällstid (%)	-	72	72	70
Andel Edsbergsbor som känner sig trygga i sitt bostadsområde kvällstid (%)	-	55		
Förklaring till utfall Statistiken för 2021 stämmer inte överens med den geografiska indelningen för 2020 och statistiken kan därför inte redovisas i verksamhetsberättelsen. Statistik utifrån den nya områdesindelningen kommer att redovisas i indikatorer 2022. Arbetet för att öka tryggheten i området redovisas under Uppdraget ”Inga utsatta områden” och tillhörande bilaga.				
Andel Turebergsbor som känner sig trygga i sitt bostadsområde kvällstid (%)	-	56		
Förklaring till utfall Statistiken för 2021 stämmer inte överens med den geografiska indelningen för 2020 och statistiken kan därför inte redovisas i verksamhetsberättelsen. Statistik utifrån den nya områdesindelningen kommer att redovisas i indikatorer 2022. Arbetet för att öka tryggheten i området redovisas under Uppdraget ”Inga utsatta områden” och tillhörande bilaga.				
Andel sollentunabor som anser att kommunen bryr sig om de problem som finns i bostadsområdet (%)	-	50	44	57
Förklaring till utfall Resultatet av denna indikator är svår att analysera på nämndnivå. Frågan är bred och berör många av kommunens verksamheter. Det är därför svårt att dra några slutsatser utifrån resultatet, det skulle i sådana fall behövas fler följdfrågor. Det som går att utläsa är att resultatet för indikatorn har sjunkit i jämförelse med föregående år och uppnår ej satt styrgräns. Andelen som svarat Vet ej har ökat med ungefär motsvarande som minskningen för de som anser att kommunen bryr sig om de problem som finns. Utifrån kommunens olika geografiska områden går att utläsa att resultatet har sjunkit i de flesta kommundelar, men i vissa har resultatet istället ökat, t ex Sollentuna centrum och Tegelhagen/Silverdal. Under 2022 kommer denna indikator användas som en informationsindikator utan styrgränser.				
Upplevelse av ordningsproblem i bostadsområdet – index (grundskola åk 9)	24	24		

Förklaring till utfall Utfall endast jämna år.				
Upplevelse av ordningsproblem i bostadsområdet – index (gymnasium åk 2)	25	25		
Förklaring till utfall Utfall endast jämna år.				
Andel ungdomar som känner sig trygga i sitt bostadsområde kvällstid (%)	72	72		
Förklaring till utfall Utfall endast jämna år.				
Anmälda våldsbrott, antal/100 000 inv.	988	861		
Förklaring till utfall Utfall 2021 redovisas först under 2022.				

### Miljö- och byggnadsnämnden

	Utfall 2019	Utfall 2020	Utfall 2021	Styrgräns 2021
Andel positiva domslut bygglov (%)	86%	86%	77%	85%
<p>Förklaring till utfall</p> <p>Endast 26 domslut har meddelats under året. Av dessa var det 20 stycken som var positiva. Det ger ett utfall på 77% vilket är under styrgränsen. Andelen har gått ner från tidigare år.</p> <p>Det är viktigt för verksamheten att få olika ärenden prövade i de fall då det saknas rättspraxis eftersom ett negativt domslut då är lika värdefullt som ett positivt. Om utfallet blir negativt kan verksamheten dra lärdom av det och fatta rättssäkrare beslut framöver.</p> <p>Gränsvärdena är satta utifrån att även negativa domslut kan vara kompetensutvecklande för verksamheten och i förhållande till utfallet för övriga kommuner inom Bygglovsalliansen.</p> <p>Grönt 85-100% Gult 80-84% Rött 0-79%</p>				
NKI bygglov rättssäkerhet, SKR:s mätning företagsklimat	67	73	69	70
<p>Förklaring till utfall</p> <p>I SKR:s mätning gällande företagsklimat är rättssäkerhet ett av de sex serviceområdena.</p> <p>Mätningen av NKI görs under hela året och presenteras i sin helhet under våren 2022. Redovisat resultat här bygger på de intervjuer som hunnit genomföras till årsskiftet och kan därmed förändras till dess att det slutgiltiga resultatet presenteras senare. Verksamheten ser så här långt inte ut att klara styrgränsen.</p> <p>Gränsvärdena är satta utifrån att medelvärdet inom detta serviceområde för samtliga kommuner i landet ligger på 70.</p> <p>Grönt 70-100 Gult 67-69 Rött 0-66</p>				
Andel anmälsärenden med en handläggningstid kortare än fyra veckor (bygglovsenheten) (%)	94%	94%	97%	97%

<p>Förklaring till utfall</p> <p>Av 307 beslutade anmälansärenden under året var det tio stycken som hade en handläggningstid på över fyra veckor. Det ger ett utfall på 97% vilket innebär att verksamheten klarar styrgränsen.</p> <p>Endast ett av ärenden som inte klarat handläggningstiden har missats under sommarmånaderna då det normalt sett är längre handläggningstider på grund av semesterperioden. Detta är ett styrkebesked.</p> <p>Anledningen till att fler anmälansärenden än bygglovsärenden inte klarar styrgränsen beror på att den lagstadgade handläggningstiden är kortare för anmälansärenden och att det därför är svårare att hinna med tidsfristen om handläggaren har många ärenden samtidigt.</p> <p>Indikatorn visar hur många ärenden som klarar tidsfristen om fyra veckor, där verksamheten handlagt ärendet med en godtagbar effektivitet. Ärenden vars handläggningstid förlängts enligt 9 kap 45§ PBL räknas inte.</p> <p>Gränserna är satta utifrån ärendemängd och tillgängliga resurser samt för att upprätthålla en god rättssäkerhet i verksamhetens beslut.</p> <p>Grönt 97-100% Gult 90-96% Rött 0-89%</p>				
Nöjd-Kund-Index (NKI) Bygglov, SKR:s mätning företagsklimat.	62	70	67	67
<p>Förklaring till utfall</p> <p>Det resultat av NKI som redovisas här är ett utfall av de intervjuer som hunnit genomföras fram till årsskiftet och alltså inte det slutgiltiga resultatet. Mätningen i sin helhet kommer att vara klar och redovisas först under våren 2022. Så här långt ser det ut som om verksamheten klarar styrgränsen trots att resultatet gått ner från 2020.</p> <p>Det totala NKI-resultatet är ett sammanlagt medelvärde av samtliga serviceområden inom bygglovsverksamheten. Det är serviceområdena rättssäkerhet och effektivitet som har backat jämfört med föregående år edan de övriga fyra har gått upp. Under året har resultatet av NKI fluktuerat stort och verksamheten avvaktar det slutgiltiga resultatet under våren 2022.</p> <p>Gränsvärdena är satta utifrån verksamhetens kort- och långsiktiga mål för indikatorn samt utfall för tidigare år och förväntad utveckling.</p> <p>Grönt 67-100 Gult 63-66 Rött 0-62</p>				
Andel bygglovsärenden som hanteras via E-tjänst			50 %	51%
Genomsnittlig handläggningstid för bygglovsärenden (medelvärde) i dagar från komplett ärende till bygglovsbeslut	20	21	19	19
Utfallet är lägre än styrgränsen och påvisar en fortsatt positiv trend.				
Genomsnittlig handläggningstid för anmälansärenden (medelvärde) i dagar från komplett ärende till beslut om startbesked	13	9	8	10
Utfallet är lägre än styrgränsen och påvisar en fortsatt positiv trend.				

### Samhällsbyggnadsnämnden

	Utfall 2019	Utfall 2020	Utfall 2021	Styrgräns 2021
Inga indikatorer återfinns i verksamhetsberättelsen				

### Sollentunahem

	Utfall 2019	Utfall 2020	Utfall 2021	Styrgräns 2021
Sollentunahems trygghetsindex, %			75,9	
Utfall i hyresgästundersökningen 2021 (skala 0-100) Mål 2024: 78,9 Undersöktes inte 2020.				
Måttet "Rent och snyggt utomhus", %			71	
Utfall i hyresgästundersökningen 2021 (skala 1-100) Mål 2024: 72% Undersöktes inte 2020.				

### Nationella indikatorer

I tillägg till kommunens egna indikatorer finns det också nationella indikatorer där kommunen kan jämföra sig med andra kommuner och med genomsnittet i landet.

	Utfall 2019	Utfall 2020	Utfall 2021	Snitt i Sverige 2021
Invánare 16-84 år som avstår från att gå ut ensam, andel (%)		30	31	ca 28
Anmälda våldsbrott, antal/100 000 inv	988	861	799	ca 959
Förstagångsväljare som röstade i senaste kommunfullmäktigevalet, andel (%)	85	85		ca 82
Verksamhetens resultat kommun, andel (%) av skatter och stadsbidrag	0,8	-7,9	11,9	ca 6,0

## 4 Indikatorer för övriga Agenda 2030-mål

### 4.1 Mål 1. Utrota fattigdom

Mål 1 är att avskaffa all form av fattigdom överallt. Fattigdom omfattar fler dimensioner än den ekonomiska. Fattigdom innebär bland annat även brist på frihet, makt, inflytande, hälsa, utbildning och fysisk säkerhet.

#### Nämnder kopplade till målet

Följande nämnder är kopplade till detta mål enligt Policy för FN:s Agenda 2030 i Sollentuna kommun: kommunstyrelsen, socialnämnden, överförmyndarnämnden.

#### Bolag som valt att arbeta med målet

Enligt Policy för FN:s Agenda 2030 i Sollentuna kommun ska kommunens helägda bolag själva välja vilka Agenda 2030-mål de vill arbeta med. Inga bolag har valt att redovisa indikatorer för detta mål.

#### Kommunstyrelsen

Inga indikatorer redovisade.

#### Socialnämnden

	Utfall 2019	Utfall 2020	Utfall 2021	Styrgräns 2021	Utfall kvinnor 2021	Styrgräns kvinnor 2021	Utfall män 2021	Styrgräns män 2021
Andel vuxna biståndsmottagare med långvarigt ekonomiskt bistånd (%)	33,5	35,4	35,4	33				
<p><i>Förklaring till utfall</i></p> <p>Utfall publicerat 2021 avser 2020.</p> <p>Resultatet visar på en ökning i jämförelse med föregående år. Detta resultat är samstämmigt med riket där man totalt sett ser andelen långvariga biståndsmottagare har ökat.</p> <p>Arbetsförmedlingens rapportering från augusti 2021 visar att antalet inskrivna arbetslösa som varit utan arbete i tolv månader eller mer var närmare 190 000, vilket är en ökning med cirka 25 000 jämfört med för ett år sedan. En stor del av dessa är födda i ett land utanför Europa. Enligt arbetsförmedlingens prognos befaras långtidsarbetslösheten fortsätta öka, vilket innefattar den målgrupp som har behov av ekonomiskt bistånd.</p>								
Andel hushåll med långvarigt ekonomiskt bistånd (%)			35	31,5				
<p><i>Förklaring till utfall</i></p> <p>Resultatet visar att andelen hushåll med långvarigt ekonomiskt bistånd stadigt ökar. Rapport från Arbetsförmedlingen visar att arbetslösheten minskar generellt men att andelen långtidsarbetslösa ökar, vilken är socialnämndens målgrupp. Flertalet har även annan problematik och inte enbart arbetslöshet.</p>								

Andel vuxna biståndsmottagare med mycket långvarigt ekonomiskt bistånd (%) -	21	20,6	20,6	18				
Förklaring till utfall Utfall publicerat 2021 avser 2020. Resultatet visar på en liten minskning i jämförelse med resultatet för 2019. I jämförelse med våra närliggande kommuner Järfälla, Nacka, Solna och Täby så är det endast Nacka (21,9) som redovisar ett högre resultat. Vi ligger även något lägre än resultatet för riket (22,8). Även denna indikator påverkas av pågående konjunktur och pandemi där gruppen långtidsarbetslösa har ökat och prognostiseras fortsätta öka.								
Andel hushåll med mycket långvarigt ekonomiskt bistånd (%)	-	12	14	12				
Förklaring till utfall Inget resultat redovisas för 2021 då nuvarande sätt för att få fram statistik behöver ses över för att säkerställa tillförlitligheten.								

### Överförmyndarnämnden

	Utfall 2019	Utfall 2020	Utfall 2021	Styrgräns 2021	Utfall kvinnor 2021	Styrgräns kvinnor 2021	Utfall män 2021	Styrgräns män 2021
Andel kompletta årsräkningar av totalen, %	-	50	82	60				

## 4.2 Mål 2. Ingen hunger

Mål 2 är att avskaffa hunger, uppnå tryggad livsmedelsförsörjning, uppnå en bättre kosthållning och främja ett hållbart jordbruk. Tryggad livsmedelsförsörjning främjas genom öppen och transparent handel, liksom rättssäkert, jämställt och jämlikt tillträde till marknader, forskning och innovation, finansiella tjänster, information och adekvat rådgivning, där den privata sektorn kan spela en viktig roll. Samtidigt är livsmedelssvinn och livsmedelsförluster längs hela värdekedjan ett stort problem.

### Nämnder kopplade till målet

Följande nämnder är kopplade till detta mål enligt Policy för FNs Agenda 2030 i Sollentuna kommun: utbildningsnämnden.

### Bolag som valt att arbeta med målet

Enligt Policy för FNs Agenda 2030 i Sollentuna kommun ska kommunens helägda bolag själva välja vilka Agenda 2030-mål de vill arbeta med. Inga bolag har valt att redovisa indikatorer för detta mål.

### Utbildningsnämnden

Inga indikatorer redovisade.

### 4.3 Mål 4. God utbildning för alla

Mål 4 är att säkerställa en inkluderande och jämlik utbildning av god kvalitet och främja livslångt lärande för alla. 2030-agendan inkluderar tydligt utbildningens kvalitativa innehåll inklusive tillgången på kvalificerade lärare. Utbildningsfrågor ska ses utifrån behovet av kunskapsinhämtning under hela livet och då särskilt kopplat till möjligheten till deltagande i arbets- och samhällsliv. All utbildning ska främja värderingar, kunskaper och färdigheter, som bidrar till hållbar utveckling.

#### Nämnder kopplade till målet

Följande nämnder är kopplade till detta mål enligt Policy för FNs Agenda 2030 i Sollentuna kommun: kompetens- och arbetsmarknadsnämnden, kultur- och fritidsnämnden, utbildningsnämnden.

#### Bolag som valt att arbeta med målet

Enligt Policy för FNs Agenda 2030 i Sollentuna kommun ska kommunens helägda bolag själva välja vilka Agenda 2030-mål de vill arbeta med. Inga bolag har valt att redovisa indikatorer för detta mål.

#### Kompetens- och arbetsmarknadsnämnden

	Utfall 2019	Utfall 2020	Utfall 2021	Styrgräns 2021	Utfall kvinnor 2021	Styrgräns kvinnor 2021	Utfall män 2021	Styrgräns män 2021
Antal studerande med godkända slutbetyg och gymnasieexamen.	55	82	80	62				
Andel studerande i behov av särskilt stöd som fullföljer sin utbildning med godkända betyg	80	70	83	80				
Andelen av SFI deltagare som klarar minst två kurser som nybörjare inom två år	41	41		48				
Förklaring till utfall Utfallet för år 2021 redovisas i Kolada under maj månad 2022.								
Elever på SFI som klarar minst två kurser, nybörjare inom två år, andel (%)	-	-						
Andel elever med godkända betyg	87	89	93	84				
Antal elever med godkända slutbetyg och gymnasieexamen.	-	-	-	-	-	-	-	-
Andel elever i behov av särskilt stöd som fullföljer sin utbildning med godkända betyg.	-	-						

	Utfall 2019	Utfall 2020	Utfall 2021	Styrgräns 2021
Elever på SFI som klarar minst två kurser, nybörjare inom två år, andel (%)				
	-		41	

## Kultur- och fritidsnämnden

	Utfall 2019	Utfall 2020	Utfall 2021	Styrgräns 2021	Utfall kvinnor 2021	Styrgräns kvinnor 2021	Utfall män 2021	Styrgräns män 2021
Andel av besökarna till verksamheten vid Stallbacken Kultur som är barn och ungdomar	-		31 %	50%		50%		50%
Antal kulturarrangemang riktade till barn, ungdom och familj	-	-	104					
<p><b>Förklaring till utfall</b></p> <p>Covid-19 har haft stor påverkan på möjligheten att erbjuda kulturarrangemang sedan restriktionen om max 8 deltagare infördes i januari. Digitala satsningar i form av bland annat pyssel-filmer från Skaparverkstan och Klasro skolmuseum har producerats internt för allmänheten att ta del av.</p> <p>Nya rekommendationer/föreskrifter möjliggjorde öppnande av museala verksamheter from mitten av mars. Det möjliggjorde även att Skaparverkstan kunder återöppnas den 11 april för max 8 personer. Skapande verksamheter för barn i begränsad grupp genomfördes under påsklovet.</p>								
Elever i musik- eller kulturskola, 6 - 19 år, andel (%)	8	9,25	7,4	12				
Genomsnittlig öppettid per bibliotek och vecka	85		85	85				
Aktivitetstillfällen för barn och unga i kommunala bibliotek, antal/1000 inv 0-18 år	17		77	30				
Antal elever som deltar på kurser anpassade för elever med intellektuell funktionsnedsättning, Sollentuna kulturskola	0	4	9	12				

## Utbildningsnämnden

	Utfall 2019	Utfall 2020	Utfall 2021	Styrgräns 2021	Utfall kvinnor 2021	Styrgräns kvinnor 2021	Utfall män 2021	Styrgräns män 2021
Åk 1 kunskapskrav svenska kommunala grundskolor, (Bedömningsstöd årskurs 1).	88	98	94	90	97	90	91	90
<p><b>Förklaring till utfall</b></p> <p>Styrgränsen är överträffad avseende Skolverkets bedömningsstöd i svenska för åk 1 som dokumenteras i skolplattformen. Måluppfyllelsen bedöms som god även om en minskning med fyra procentenheter jämfört mot utfallet föregående år kan ses. Flickornas kunskapsutveckling är likvärdig med föregående läsår (en procentenhet lägre) medan pojkarnas har backat med sex procentenheter.</p>								
ÅK 6 kunskapskrav svenska kommunala grundskolor	95	95,5	96	95	98	95	92	95
<p><b>Förklaring till utfall</b></p> <p>96 procent har fått lägst betyget E i svenska, vilket innebär att styrgränsen överträffats. Sex procentenheter fler flickor har uppnått nivån.</p>								



Åk 6 kunskapskrav matematik i kommunala grundskolor	91	92	92	91	92	91	92	91
<i>Förklaring till utfall</i> 92 procent har fått lägst betyget E i matematik, vilket innebär att styrgränsen överträffas. Flickor och pojkar har uppnått samma nivå.								
Åk 6 kunskapskrav i engelska kommunala grundskolor	94	92	96	90	96	90	96	90
<i>Förklaring till utfall</i> 96 procent har fått lägst betyget E i engelska vilket innebär att styrgränsen överträffas. Flickor och pojkar ar uppnått samma nivå.								
Elever i åk 9, meritvärde kommunala grundskolor, genomsnitt (17 ämnen)	261,9	260,9	255,8	258	265,4	258	246,4	258
<i>Förklaring till utfall</i> Den totala styrgränsen har uppnåtts till 98 procent. Flickorna har överträffat styrgränsen med knappt 5 meritpoäng medan pojkar ligger knappt 15 meritpoäng under styrgränsen.								
Elever i åk 9 som uppnått kunskapskraven i alla ämnen, kommunala grundskolor, andel (%) UK	88,1	87,8	84,4	89	85,2	89	83,7	89
<i>Förklaring till utfall</i> 85,4 procent av eleverna har fått lägst betyget E i alla ämnen, vilket innebär att styrgränsen uppnås till 96 procent. Flickorna har knappt två procentenheter högre måluppfyllelse.								
Betygspoäng efter avslutad gymnasieutbildning på Rudbeckskolan, kommunala skolor	15,4	15,4	15,5	15	16	15	15	15
<i>Förklaring till utfall</i> En mindre ökning av den totala betygspoängen har skett under 2021.								
Andelen (%) elever på Rudbeck med examen inom 4 år, kommunala skolor, andel (%)			85,8	80				
<i>Förklaring till utfall</i> En viss ökning har skett av det totala resultatet, det är kvinnors betygsresultat som bidragit till den ökningen.								
Andel elever med minst betyg E i svenska som andraspråk ÅK9	66,2	60,5	75	65	73		76	65
<i>Förklaring till utfall</i> Antalet elever med lägst betyget E har ökat med 14,5 procentenheter jämfört med föregående läsår, vilket innebär att styrgränsen överträffas. Pojkarnas måluppfyllelse är tre procentenheter högre än flickornas.								
Andel behöriga elever till gymnasiet efter språkintröduktion.	20	40	55	50		50		50
Skillnaden i behörighet till gymnasieskolans yrkesprogram mellan samtliga elever och samtliga elever exklusive nyanlända samt elever med okänd bakgrund.	3	3	2,3	3				

<i>Förklaring till utfall</i>								
Antal elever i årskurs 9 som är behöriga till ett yrkesprogram dividerat med antal elever som fått eller skulle ha fått betyg i minst ett ämne enligt det mål- och kunskapsrelaterade betygssystemet i årskurs 9. För att ha gymnasiebehörighet till ett yrkesprogram krävs godkända betyg i svenska eller svenska som andraspråk, engelska och matematik och i minst fem andra ämnen från grundskolan. Nyinvandrade elever har kommit till Sverige de senaste fyra åren. De har inte bott i Sverige eller gått i svensk skola tidigare. Elever med okänd bakgrund saknar uppgift om personnummer, tex om de ännu inte blivit folkbokförda i Sverige.								
Heltidstjänster i förskolan med förskollärarexamen, kommunal regi, andel (%)	32	35	35	30				
<i>Förklaring till utfall</i>								
Mätdatum är den 15 oktober (2020) och avser bemanningen för läsåret 20/21.								
Andel årsarbetare i de kommunala fritidshemmen med pedagogisk högskoleexamen.	17	19	21	18				
<i>Förklaring till utfall</i>								
Mätdatum är den 15 oktober (2020) och avser bemanningen för läsåret 20/21.								
Lärare (heltidstjänster) med lärarlegitimation och behörighet i minst ett ämne i grundskola åk 1-9, kommunala skolor, andel (%)	72,5	75,8	78,2	80				
<i>Förklaring till utfall</i>								
Mätdatum är den 15 oktober (2020) och avser bemanningen för läsåret 20/21.								
Lärare med pedagogisk högskoleexamen i kommunal gymnasieskola, andel (%).	91	93	95,5	94				
<i>Förklaring till utfall</i>								
Mätdatum är den 15 oktober (2020) och avser bemanningen för läsåret 20/21.								
Åk 3 kunskapskrav matematik kommunala grundskolor (Nationella prov)	61		63	74	66	74	61	74
<i>Förklaring till utfall</i>								
Styrgränsen uppnås till 85 procent, men utfallet motsvarar gul bedömning. Varken flickor eller pojkar når upp till önskad nivå. Flickornas resultat är fem procentenheter bättre än pojkarnas.								
Åk 3 kunskapskrav svenska kommunala grundskolor (Nationella prov)	72		86	80	88	80	83	80
<i>Förklaring till utfall</i>								
Styrgränsen överträffas. Flickornas resultat är fem procentenheter bättre än pojkarnas.								
Elever i åk 9 som är behöriga till gymnasieskolan, kommunala grundskolor, andel (%)	91,8	91,3	91	93	91,9	93	90,1	93
<i>Förklaring till utfall</i>								
Styrgränsen uppnås till 99 procent. Det är förhållandevis jämt fördelat resultat mellan könen.								
Skillnader i resultat mellan flickor och pojkar årskurs 9 meritvärde, beräknad i kvot.	1,08	1,12	1,08	1,09				

Förklaring till utfall								
Flickornas meritvärde på 262,85 och pojkarnas på 243,29 ger en kvot på 1,08 vilket innebär att styrgränsen är uppnådd								
Gymnasieelever med examen inom 3 år, högskoleförberedande program kommunala skolor, andel (%)	82,98	85,27	90,8	82,5	90,4	82,5	91,1	82,5
Andel av ungdomar, unga vuxna i kommunala aktivitetsansvaret som är i någon form av åtgärd inom ramen för Navigator.		22	70	20				
Andel av ungdomar, unga vuxna i kommunala aktivitetsansvaret som går vidare till studier.		10	28	5				

#### 4.4 Mål 5. Jämställdhet

Mål 5 är att uppnå jämställdhet, och alla kvinnors och flickors egenmakt. Jämställdhet handlar om en rättvis fördelning av makt, inflytande och resurser i samhället.... Den ojämna fördelningen mellan kvinnor och män av det obetalda hem- och hushållsarbetet utgör ett stort hinder för kvinnors och flickors möjlighet att utbilda sig och delta på arbetsmarknaden och i samhället på samma villkor som pojkar och män.... Sociala normer och sedvänjor som sanktionerar ojämställdhet och våld mot kvinnor och flickor måste förändras.

#### Nämnder kopplade till målet

Följande nämnder är kopplade till detta mål enligt Policy för FNs Agenda 2030 i Sollentuna kommun: kommunstyrelsen, kompetens- och arbetsmarknadsnämnden, kultur- och fritidsnämnden, utbildningsnämnden, överförmyndarnämnden.

#### Bolag som valt att arbeta med målet

Enligt Policy för FNs Agenda 2030 i Sollentuna kommun ska kommunens helägda bolag själva välja vilka Agenda 2030-mål de vill arbeta med. Inga bolag har valt att redovisa indikatorer för detta mål.

#### Kommunstyrelsen

Inga indikatorer redovisade.

#### Kompetens- och arbetsmarknadsnämnden

	Utfall 2019	Utfall 2020	Utfall 2021	Styrgräns 2021	Utfall kvinnor 2021	Styrgräns kvinnor 2021	Utfall män 2021	Styrgräns män 2021
Antal antagna elever.	3 248		3 474	3 400				

#### Kultur- och fritidsnämnden

Inga indikatorer redovisade.

## Utbildningsnämnden

	Utfall 2019	Utfall 2020	Utfall 2021	Styrgräns 2021	Utfall kvinnor 2021	Styrgräns kvinnor 2021	Utfall män 2021	Styrgräns män 2021
Åk 1 kunskapskrav svenska kommunala grundskolor, (Bedömningsstöd årskurs 1).	88	98	94	90	97	90	91	90
<p><i>Förklaring till utfall</i></p> <p>Styrgränsen är överträffad avseende Skolverkets bedömningsstöd i svenska för åk 1 som dokumenteras i skolplattformen. Måluppfyllelsen bedöms som god även om en minskning med fyra procentenheter jämfört mot utfallet föregående år kan ses. Flickornas kunskapsutveckling är likvärdig med föregående läsår (en procentenhet lägre) medan pojkarnas har backat med sex procentenheter.</p>								
ÅK 6 kunskapskrav svenska kommunala grundskolor	95	95,5	96	95	98	95	92	95
<p><i>Förklaring till utfall</i></p> <p>96 procent har fått lägst betyget E i svenska, vilket innebär att styrgränsen överträffas. Sex procentenheter fler flickor har uppnått nivån.</p>								
Åk 6 kunskapskrav matematik i kommunala grundskolor UK	91	92	92	91	92	91	92	91
<p><i>Förklaring till utfall</i></p> <p>92 procent har fått lägst betyget E i matematik, vilket innebär att styrgränsen överträffas. Flickor och pojkar har uppnått samma nivå.</p>								
Åk 6 kunskapskrav i engelska kommunala grundskolor	94	92	96	90	96	90	96	90
<p><i>Förklaring till utfall</i></p> <p>96 procent har fått lägst betyget E i engelska vilket innebär att styrgränsen överträffas. Flickor och pojkar ar uppnått samma nivå.</p>								
Elever i åk 9, meritvärde kommunala grundskolor, genomsnitt (17 ämnen)	261,9	260,9	255,8	258	265,4	258	246,4	258
<p><i>Förklaring till utfall</i></p> <p>Den totala styrgränsen har uppnåtts till 98 procent. Flickorna har överträffat styrgränsen med knappt 5 meritpoäng medan pojkar ligger knappt 15 meritpoäng under styrgränsen.</p>								
Elever i åk 9 som uppnått kunskapskraven i alla ämnen, kommunala grundskolor, andel (%)	88,1	87,8	84,4	89	85,2	89	83,7	89
<p><i>Förklaring till utfall</i></p> <p>85,4 procent av eleverna har fått lägst betyget E i alla ämnen, vilket innebär att styrgränsen uppnås till 96 procent. Flickorna har knappt två procentenheter högre måluppfyllelse.</p>								
Betygspoäng efter avslutad gymnasieutbildning på Rudbeckskolan, kommunala skolor	15,4	15,4	15,5	15	16	15	15	15
<p><i>Förklaring till utfall</i></p> <p>En mindre ökning av den totala betygspoängen har skett under 2021.</p>								
Andel elever som inte upplever sig mobbade i kommunala grundskolor.	93,9	95,3	95,1	95	95,5	95	94,5	95
<p><i>Förklaring till utfall</i></p> <p>Värdet ligger på samma låga nivå som föregående år. Riksnittet är ca 91,5 procent.</p>								

Andel elever i ÅK 4 som inte upplever sig retad eller illa behandlad under den senaste månaden.	78,6	82	83	90			90		90
<i>Förklaring till utfall</i> En positiv trend kan noteras för de tre senaste åren. Styrgränsen uppnås till 92%.									
Andel elever i ÅK 8 som inte upplever att hen blivit kränkt, utsatt eller på annat sätt illa behandlad under de senaste 30 dagarna.	84	91	91	90			90		90
<i>Förklaring till utfall</i> Utfallet ligger kvar på samma nivå som läsåret innan, styrgränsen överträffas och en positiv trend kan noteras.									
Skillnader i resultat mellan flickor och pojkar årskurs 9 meritvärde, beräknad i kvot.	1,08	1,12	1,08	1,09					
<i>Förklaring till utfall</i> Flickornas meritvärde på 262,85 och pojkarnas på 243,29 ger en kvot på 1,08 vilket innebär att styrgränsen är uppnådd									
Gymnasieelever med examen inom 3 år, högskoleförberedande program kommunala skolor, andel (%)	82,98	85,27	90,8	82,5	90,4	82,5	91,1		82,5

**Överförmyndarnämnden.**  
Inga indikatorer redovisade.

#### 4.5 Mål 6. Rent vatten och sanitet

Mål är 6 att säkerställa tillgång till och hållbar vatten- och sanitetsförvaltning för alla. Orenat avlopp från industri och hushåll leder till att vatten förorenas och skapar en ohälsosam miljö som särskilt drabbar människor som lever i fattigdom. Vatten är också en förutsättning för världens livsmedelsproduktion och energiproduktion och därmed kan brist på vatten bli orsak till konflikt. Effekterna av klimatförändringarna visar sig tidigt och tydligt i förändrad vattentillgång. Restaurering av ekosystemens vattenhållande förmåga är en nödvändig anpassningsinsats. Tillgången till rent vatten och toaletter i skolan är avgörande för att flickor ska stanna i skolan, särskilt i pubertetsåren.

##### Nämnder kopplade till målet

Följande nämnder är kopplade till detta mål enligt Policy för FNs Agenda 2030 i Sollentuna kommun: kommunstyrelsen, miljö- och byggnadsnämnden, natur- och tekniknämnden, samhällsbyggnadsnämnden, klimatnämnden.

##### Bolag som valt att arbeta med målet

Enligt Policy för FNs Agenda 2030 i Sollentuna kommun ska kommunens helägda bolag själva välja vilka Agenda 2030-mål de vill arbeta med. Följande bolag har redovisat indikatorer för detta mål: Sollentuna Energi och Miljö SEOM

##### Kommunstyrelsen

Inga indikatorer redovisade.

### Miljö- och byggnadsnämnden

	Utfall 2019	Utfall 2020	Utfall 2021	Styrgräns 2021
Andel uppfylld tillsynsplan	-	-	-	-
Andel uppfylld tillsynsplan Miljö M	-	52 %	29 %	100%

	Utfall 2019	Utfall 2020	Utfall 2021	Styrgräns 2021	Utfall kvinnor 2021	Styrgräns kvinnor 2021	Utfall män 2021	Styrgräns män 2021
NKI Genomsnittligt värde Miljö- och hälsoskydd	66	65	79	75				

### Natur- och tekniknämnden

Inga indikatorer redovisade.

### Samhällsbyggnadsnämnden

Inga indikatorer redovisade.

### Klimatnämnden

	Utfall 2019	Utfall 2020	Utfall 2021	Styrgräns 2021
Antal åtgärder som är genomförda enligt vattenplanen				11
Utfall beräknas årsvis och kommer följas upp under våren. Utfall saknas därmed.				

### Sollentuna Energi och Miljö SEOM

	Utfall 2019	Utfall 2020	Utfall 2021	Styrgräns 2021
Antal bräddningar av avloppsvatten	0	0	0	
Levererad volym vatten, miljoner m3	4,5	4,8	4,8	

## 4.6 Mål 7. Hållbar energi för alla

Mål 7 är att säkerställa att alla har tillgång till tillförlitlig, hållbar och modern energi till en överkomlig kostnad. En stor andel av de ökade utsläppen av växthusgaser kommer från sättet vi utvinner, omvandlar och använder fossil energi. Andelen fossil energi utgör nästan 80 procent av den totala energitillförseln globalt. Mer kraftfulla åtgärder ska göras för att påskynda omställningen till ett mer hållbart energisystem globalt.

### Nämnder kopplade till målet

Följande nämnder är kopplade till detta mål enligt Policy för FNs Agenda 2030 i Sollentuna kommun: kommunstyrelsen, miljö- och byggnadsnämnden, natur- och tekniknämnden, samhällsbyggnadsnämnden.

### Bolag som valt att arbeta med målet

Enligt Policy för FNs Agenda 2030 i Sollentuna kommun ska kommunens helägda bolag själva välja vilka Agenda 2030-mål de vill arbeta med. Följande bolag har redovisat indikatorer för detta mål: Sollentuna Energi och Miljö SEOM

### Kommunstyrelsen

Inga indikatorer redovisade.

### Miljö- och byggnadsnämnden

Inga indikatorer redovisade.

### Natur- och tekniknämnden

Inga indikatorer redovisade.

### Samhällsbyggnadsnämnden

Inga indikatorer redovisade.

### Sollentuna Energi och Miljö SEOM

	Utfall 2019	Utfall 2020	Utfall 2021	Styrgräns 2021
Levererad mängd solenergi, MWh (avrundat till närmaste 100-tal)	800	1200	1300	-
Överskott hos kunder med solcellsanläggningar samt SEOMs egen solcellsanläggning på Knista gård.				
Oplanerade driftstopp, fjärrvärme, antal	43	37	35	<25
Oplanerade driftstopp, elnät EI-SAIDI, minuter	10,6	2,5	4,0	<9
Oplanerade driftstopp, elnät EI-SAIFI, antal	0,38	0,06	0,4	<0,3

## 4.7 Mål 8. Anständiga arbetsvillkor och ekonomisk tillväxt

Mål 8 är att verka för en inkluderande och långsiktigt hållbar ekonomisk tillväxt, full och produktiv sysselsättning med anständiga arbetsvillkor för alla. Att främja makroekonomisk stabilitet och gott investeringsklimat, sysselsättning och anständiga arbetsvillkor är viktiga faktorer för hållbar utveckling. Goda förutsättningar för privat företagande och entreprenörskap är en av grundpelarna för en tillväxt som hela samhället deltar i, och för att målet om utrotning av extrem fattigdom år 2030 ska kunna bli verklighet. Främjande av anständiga arbetsvillkor bör bedrivas parallellt med att utvidga tillgången till grundläggande sociala förmåner.

### Nämnder kopplade till målet

Följande nämnder är kopplade till detta mål enligt Policy för FNs Agenda 2030 i Sollentuna kommun: kommunstyrelsen, kompetens- och arbetsmarknadsnämnden.

### Bolag som valt att arbeta med målet

Enligt Policy för FNs Agenda 2030 i Sollentuna kommun ska kommunens helägda bolag själva välja vilka Agenda 2030-mål de vill arbeta med. Inga bolag har valt att redovisa indikatorer för detta mål.

### Kommunstyrelsen

	Utfall 2019	Utfall 2020	Utfall 2021	Styrgräns 2021	Utfall kvinnor 2021	Styrgräns kvinnor 2021	Utfall män 2021	Styrgräns män 2021
Företagsklimat enl. ÖJ (Insikt) – Totalt, NKI	69	70	73	75				

### **Förklaring till utfall**

Underlaget för NKI 2020 i Sollentuna baseras på 137 svar med en svarsfrekvens om ca 54 procent. Det är jämförelsevis ett litet antal ärenden, vilket bland annat berör på att ärendemängden minskat under pandemin till följd av t.ex. uppskjutna tillsynsbesök. För mätåret 2020 (som publicerades av SKR och SBA i april 2021) går Sollentuna fram tre enheter, från NKI 70 år 2019. Det är framförallt bygglov (som ökar åtta enheter från NKI 62 till NKI 70) och markupplåtelser (som går fram 10 enheter till NKI 66). Högst NKI har brandskydd (NKI 84) och lägst har miljö- och hälsoskydd med NKI 59.

Livsmedelskontroll har NKI 76. Gällande miljö- och hälsoskydd har det blivit fel i inrapporteringen av ärenden. Många ärenden som skulle kommit med har "stanna i systemet". Det är nu korrigerat för 2021, men innebär att resultaten för det myndighetsområdet är mycket osäkra för mätår 2020. För myndighetsområdet serveringstillstånd fick Sollentuna inga resultat för mätåret 2020, pga. få ärenden och låg svarsfrekvens.

Jämfört med några andra referenskommuner är Sollentunas NKI medelgod. ett NKI om 73 är att betrakta som hög NKI. Sollentuna har högre NKI än Solna och Täby, men ligger fyra-sju enheter lägre än Järfälla, Lidingö, Nacka och Upplands Väsby.

För mätåret 2021, som är pågående kan vi se preliminära resultat efter T3. Sollentuna får då NKI 78 totalt. Det är tre enheter högre jämfört med pendlingskommuner nära storstad. Brandskydd och livsmedel ligger högst med NKI 84 resp 81. Miljöskydd (där nu samtliga ärenden rapporteras in) har NKI 76, tätt följd av markupplåtelser på 73. Bygglov har NKI 67. Servering har för få ärenden och svaranden för att få ett NKI-värde. De slutgiltiga resultaten för NKI 2021 publiceras i april 2022

### **Kompetens- och arbetsmarknadsnämnden**

	<b>Utfall 2019</b>	<b>Utfall 2020</b>	<b>Utfall 2021</b>	<b>Styrgräns 2021</b>	<b>Utfall kvinnor 2021</b>	<b>Styrgräns kvinnor 2021</b>	<b>Utfall män 2021</b>	<b>Styrgräns män 2021</b>
Andel studerande som går vidare till arbete efter avslutad yrkesutbildning	88	75	87	88				
Resultat vid avslut i kommunens arbetsmarknadsenhet, deltagare som börjat arbeta, andel (%)	41		28	38				
Förklaring till utfall Andelen motsvarar 81 deltagare.								
Resultat vid avslut i kommunens arbetsmarknadsenhet, deltagare som börjat studera, andel (%)	6		12	8				
Förklaring till utfall Andelen motsvarar 11 deltagare.								
Resultat vid avslut i kommunens arbetsmarknadsverksamhet, deltagare som börjat arbeta eller studera, andel (%)	47	47	40	46				



#### 4.8 Mål 9. Hållbar industri, innovationer och infrastruktur

Mål 9 är att bygga upp en motståndskraftig infrastruktur, verka för en inkluderande och hållbar industrialisering och främja innovation. Att investera i infrastrukturen och anpassa industrin för att göra de hållbara, med effektivare resursanvändning och fler rena och miljövänliga tekniker och industriprocesser är alla viktiga sätt för att underlätta en hållbar utveckling.

##### Nämnder kopplade till målet

Följande nämnder är kopplade till detta mål enligt Policy för FNs Agenda 2030 i Sollentuna kommun: miljö- och byggnadsnämnden, natur- och tekniknämnden, samhällsbyggnadsnämnden.

##### Bolag som valt att arbeta med målet

Enligt Policy för FNs Agenda 2030 i Sollentuna kommun ska kommunens helägda bolag själva välja vilka Agenda 2030-mål de vill arbeta med. Inga bolag har valt att redovisa indikatorer för detta mål.

##### Miljö- och byggnadsnämnden

Inga indikatorer redovisade.

##### Natur- och tekniknämnden

Inga indikatorer redovisade.

##### Samhällsbyggnadsnämnden

Inga indikatorer redovisade.

#### 4.9 Mål 14. Hav och marina resurser

Mål 14 är att bevara och nyttja haven och de marina resurserna på ett hållbart sätt i syfte att uppnå en hållbar utveckling. Många av havens fiskebestånd är överutnyttjade och därför krävs en global ansträngning i syfte att vidta åtgärder som främjar återuppbyggnaden av hotade bestånd. Skydd och restaurering av kust och havsområden är nyckelåtgärder för att bevara biologisk mångfald och fiskeresurser men även för att stärka motståndskraften mot klimatförändringar.

##### Nämnder kopplade till målet

Följande nämnder är kopplade till detta mål enligt Policy för FNs Agenda 2030 i Sollentuna kommun: miljö- och byggnadsnämnden, natur- och tekniknämnden, samhällsbyggnadsnämnden, klimatnämnden.

##### Bolag som valt att arbeta med målet

Enligt Policy för FNs Agenda 2030 i Sollentuna kommun ska kommunens helägda bolag själva välja vilka Agenda 2030-mål de vill arbeta med. Inga bolag har valt att redovisa indikatorer för detta mål.

##### Miljö- och byggnadsnämnden

	Utfall 2019	Utfall 2020	Utfall 2021	Styrgräns 2021
Andel uppfylld tillsynsplan	-	-	-	-
Andel uppfylld tillsynsplan Miljö M	-	52 %	29 %	100%

	Utfall 2019	Utfall 2020	Utfall 2021	Styrgräns 2021	Utfall kvinnor 2021	Styrgräns kvinnor 2021	Utfall män 2021	Styrgräns män 2021
NKI Genomsnittligt värde Miljö- och hälsoskydd	66	65	79	75				

**Natur- och tekniknämnden**

Inga indikatorer redovisade.

**Samhällsbyggnadsnämnden**

Inga indikatorer redovisade.

**Klimatnämnden**

Inga indikatorer redovisade.

**4.10 Mål 17. Genomförande och globalt partnerskap**

Mål 17 är att stärka genomförandemedlen och återvitalisera det globala partnerskapet för hållbar utveckling. Omfattningen och ambitionen i den nya agendan kräver att det globala partnerskapet återvitaliseras för att säkerställa agendans genomförande. Det kommer att behövas ett intensivt globalt engagemang till stöd för genomförandet av agendan. Ett multi-aktörsperspektiv genomsyrar 2030-agendan och kommer även att krävas vid genomförandet. Regeringar, den privata sektorn, det samlade civilsamhället, FN-systemet och andra aktörer måste samverka för att nå de resultat vi har föresatt oss att nå genom 2030-agendan. Genomförandet av agendan kräver mobilisering av ekonomiska resurser samt kapacitetsuppbyggnad och överföring av miljövänlig teknik till utvecklingsländerna på förmånliga villkor. Offentliga finanser, både inhemska och internationella, kommer att spela en viktig roll när det gäller att tillhandahålla grundläggande tjänster och kollektiva nyttigheter samt att katalysera andra finansieringskällor. Att mobilisera de medel som krävs för att genomföra 2030-agendan bygger på en anda av global solidaritet och fokuserar särskilt på behoven hos de fattigaste och mest sårbara människorna och med deltagande av alla länder, alla berörda parter och alla människor.

**Nämnder kopplade till målet**

Följande nämnder är kopplade till detta mål enligt Policy för FNs Agenda 2030 i Sollentuna kommun: kommunstyrelsen, kultur- och fritidsnämnden, klimatnämnden.

**Bolag som valt att arbeta med målet**

Enligt Policy för FNs Agenda 2030 i Sollentuna kommun ska kommunens helägda bolag själva välja vilka Agenda 2030-mål de vill arbeta med. Inga bolag har valt att redovisa indikatorer för detta mål.

**Kommunstyrelsen**

Inga indikatorer redovisade.

**Kultur- och fritidsnämnden**

Inga indikatorer redovisade.

**Klimatnämnden**

Inga indikatorer redovisade.